

2020年度  
山东轻工职业学院  
部门决算

# 目 录

## 第一部分 部门概况

- 一、部门职责
- 二、机构设置

## 第二部分 2020 年度部门决算表

- 一、收入支出决算总表
- 二、收入决算表
- 三、支出决算表
- 四、财政拨款收入支出决算总表
- 五、一般公共预算财政拨款支出决算表
- 六、一般公共预算财政拨款基本支出决算表
- 七、一般公共预算财政拨款“三公”经费支出决算表
- 八、政府性基金预算财政拨款收入支出决算表
- 九、国有资本经营预算财政拨款支出决算表

## 第三部分 2020 年度部门决算情况说明

- 一、收入支出决算总体情况说明
- 二、收入决算情况说明
- 三、支出决算情况说明
- 四、财政拨款收入支出决算总体情况说明
- 五、一般公共预算财政拨款支出决算情况说明
- 六、一般公共预算财政拨款基本支出决算情况说明
- 七、一般公共预算财政拨款“三公”经费支出决算情况说明
- 八、政府性基金预算财政拨款收入支出决算情况说明
- 九、国有资本经营预算财政拨款支出决算情况说明
- 十、其他重要事项情况说明
- 十一、预算绩效情况说明

## 第四部分 名词解释

## 第五部分 附件

# 第一部分

## 部门概况

## 一、部门职责

山东轻工职业学院是市政府直属公益二类事业单位，为副厅级，经费来源为财政补贴。

山东轻工职业学院的主要职责是：

（一）贯彻落实党和国家教育方针，开展全日制高等职业教育，培养具有健全人格品质、良好职业素养和较强创新能力的高素质技术技能人才。

（二）以人才培养为中心，开展教育教学、科学研究、社会服务，推进文化传承与创新。

（三）根据国家有关规定，按照社会需求、地方经济社会发展需要和办学条件，制定招生方案，向社会公布选拔学生的条件、标准、办法和程序，公平、公正、公开的择优录取。

（四）根据教学需要科学制定教学计划，组织实施教学活动。根据自身特色和优势，开展信息咨询、技术开发、人才输送、技能培训等工作，为地方经济社会发展提供人才支撑和智力支持。

（五）根据区域经济发展的需要，开展高级应用型人才继续教育和社区人员培训，大力发展中外合作办学和来华留学生教育。

（六）根据国家有关规定，自主开展与境外高校、科研机构和企业等各类主体的交流与合作。

（七）结合专业设置，推进科学研究、产教融合、科技创新、知识创新和成果转化。开展校企合作，促进实训实习，组织高技能人才技术交流活动等工作。

（八）完成市委、市政府交办的其他任务。

## 二、机构设置

从决算单位构成看，山东轻工职业学院部门决算包括：山东轻工职业学院本级决算。纳入山东轻工职业学院2020年部门决算汇编范围的预算单位共1个，包括：山东轻工职业学院本级。

无纳入山东轻工职业学院2020年部门决算编制范围的二级预算单位。

## 第二部分

### 2020年度部门决算表

# 收入支出决算总表

部门：山东轻工职业学院 2020年度 公开01表  
 金额单位：万元

收入			支出		
项目	行次	决算数	项目	行次	决算数
栏次		1	栏次		2
一、一般公共预算财政拨款收入	1	9829.88	一、一般公共服务支出	32	
二、政府性基金预算财政拨款收入	2	7000	二、外交支出	33	
三、国有资本经营预算财政拨款收入	3		三、国防支出	34	
四、上级补助收入	4		四、公共安全支出	35	
五、事业收入	5	6940.77	五、教育支出	36	16658.59
六、经营收入	6		六、科学技术支出	37	406.55
七、附属单位上缴收入	7		七、文化旅游体育与传媒支出	38	
八、其他收入	8		八、社会保障和就业支出	39	
	9		九、卫生健康支出	40	
	10		十、节能环保支出	41	
	11		十一、城乡社区支出	42	
	12		十二、农林水支出	43	
	13		十三、交通运输支出	44	
	14		十四、资源勘探工业信息等支出	45	
	15		十五、商业服务业等支出	46	
	16		十六、金融支出	47	
	17		十七、援助其他地区支出	48	
	18		十八、自然资源海洋气象等支出	49	
	19		十九、住房保障支出	50	
	20		二十、粮油物资储备支出	51	
	21		二十一、国有资本经营预算支出	52	
	22		二十二、灾害防治及应急管理支出	53	
	23		二十三、其他支出	54	7000
	24		二十四、债务还本支出	55	
	25		二十五、债务付息支出	56	
	26		二十六、抗疫特别国债安排的支出	57	
本年收入合计	27	23770.65	本年支出合计	58	24065.14
使用非财政拨款结余	28		结余分配	59	
年初结转和结余	29	755.97	年末结转和结余	60	461.48
	30			61	
总计	31	24526.62	总计	62	24526.62

注：1. 本表反映部门本年度的总收支和年末结转结余情况。2. 本套报表金额单位转换时可能存在尾数误差。

# 收入决算表

部门：山东轻工职业学院 2020年度 公开02表  
 金额单位：万元

项目		本年收入合计	财政拨款收入	上级补助收入	事业收入	经营收入	附属单位上缴收入	其他收入
功能分类科目编码	科目名称							
栏次		1	2	3	4	5	6	7
合计		23770.65	16829.88		6940.77			
205	教育支出	16770.65	9829.88		6940.77			
20503	职业教育	16708.65	9767.88		6940.77			
2050302	中等职业教育	87.83	87.83					
2050305	高等职业教育	16620.82	9680.05		6940.77			
20599	其他教育支出	62	62					
2059999	其他教育支出	62	62					
229	其他支出	7000	7000					
22904	其他政府性基金及对应专项债务收入安排的支出	7000	7000					
2290402	其他地方自行试点项目收益专项债券收入安排的支出	7000	7000					

注：本表反映部门本年度取得的各项收入情况。





# 财政拨款收入支出决算总表

公开04表  
金额单位：万元

部门：山东轻工职业学院 2020年度

收入			支出					
项目	行次	决算数	项目	行次	合计	一般公共预算财政拨款	政府性基金预算财政拨款	国有资本经营预算财政拨款
栏次		1	栏次		2	3	4	5
一、一般公共预算财政拨款	1	9829.88	一、一般公共服务支出	33				
二、政府性基金预算财政拨款	2	7000	二、外交支出	34				
三、国有资本经营预算财政拨款	3		三、国防支出	35				
	4		四、公共安全支出	36				
	5		五、教育支出	37	9717.81	9717.81		
	6		六、科学技术支出	38	406.55	406.55		
	7		七、文化旅游体育与传媒支出	39				
	8		八、社会保障和就业支出	40				
	9		九、卫生健康支出	41				
	10		十、节能环保支出	42				
	11		十一、城乡社区支出	43				
	12		十二、农林水支出	44				
	13		十三、交通运输支出	45				
	14		十四、资源勘探工业信息等支出	46				
	15		十五、商业服务业等支出	47				
	16		十六、金融支出	48				
	17		十七、援助其他地区支出	49				
	18		十八、自然资源海洋气象等支出	50				
	19		十九、住房保障支出	51				
	20		二十、粮油物资储备支出	52				
	21		二十一、国有资本经营预算支出	53				
	22		二十二、灾害防治及应急管理支出	54				
	23		二十三、其他支出	55	7000		7000	
	24		二十四、债务还本支出	56				
	25		二十五、债务付息支出	57				
	26		二十六、抗疫特别国债安排的支出	58				
本年收入合计	27	16829.88	本年支出合计	59	17124.37	10124.37	7000	
年初财政拨款结转和结余	28	755.97	年末财政拨款结转和结余	60	461.48	461.48		
一般公共预算财政拨款	29	755.97		61				
政府性基金预算财政拨款	30			62				
国有资本经营预算财政拨款	31			63				

收入			支出					
项目	行次	决算数	项目	行次	合计	一般公共预算财政拨款	政府性基金预算财政拨款	国有资本经营预算财政拨款
总计	32	17585.85	总计	64	17585.85	10585.85	7000	

注：本表反映部门本年度一般公共预算财政拨款、政府性基金预算财政拨款和国有资本经营预算财政拨款的总收支和年末结转结余情况。



# 一般公共预算财政拨款基本支出决算表

公开06表  
金额单位：万元

部门：山东轻工职业学院 2020年度

人员经费			公用经费					
经济分类科目编码	科目名称	决算数	经济分类科目编码	科目名称	决算数	经济分类科目编码	科目名称	决算数
301	工资福利支出	5804.16	302	商品和服务支出	2038.05	307	债务利息及费用支出	
30101	基本工资	1561.6	30201	办公费	42.41	30701	国内债务付息	
30102	津贴补贴	732.3	30202	印刷费	62.22	30702	国外债务付息	
30103	奖金	0.3	30203	咨询费		30703	国内债务发行费用	
30106	伙食补助费		30204	手续费		30704	国外债务发行费用	
30107	绩效工资	2167.65	30205	水费	58.05	310	资本性支出	346.45
30108	机关事业单位基本养老保险缴费	500.18	30206	电费	224.76	31001	房屋建筑物购建	
30109	职业年金缴费		30207	邮电费	31.77	31002	办公设备购置	198.08
30110	职工基本医疗保险缴费	199.17	30208	取暖费		31003	专用设备购置	142.74
30111	公务员医疗补助缴费	107.35	30209	物业管理费	31.91	31005	基础设施建设	
30112	其他社会保障缴费	31.89	30211	差旅费	86.74	31006	大型修缮	
30113	住房公积金	503.73	30212	因公出国（境）费用		31007	信息网络及软件购置更新	
30114	医疗费		30213	维修（护）费	278.69	31008	物资储备	
30199	其他工资福利支出		30214	租赁费	9.94	31009	土地补偿	
303	对个人和家庭的补助	1560.55	30215	会议费		31010	安置补助	
30301	离休费	17.47	30216	培训费		31011	地上附着物和青苗补偿	
30302	退休费	97.79	30217	公务接待费		31012	拆迁补偿	
30303	退职（役）费		30218	专用材料费	563.57	31013	公务用车购置	
30304	抚恤金	20.28	30224	被装购置费		31019	其他交通工具购置	
30305	生活补助		30225	专用燃料费		31021	文物和陈列品购置	2.16
30306	救济费		30226	劳务费	19.01	31022	无形资产购置	
30307	医疗费补助		30227	委托业务费		31099	其他资本性支出	3.47
30308	助学金	671.65	30228	工会经费	79.8	312	对企业补助	
30309	奖励金	727.91	30229	福利费		31201	资本金注入	
30310	个人农业生产补贴		30231	公务用车运行维护费		31203	政府投资基金股权投资	
30311	代缴社会保险费		30239	其他交通费用	7.64	31204	费用补贴	
30399	其他对个人和家庭的补助	25.44	30240	税金及附加费用		31205	利息补贴	
			30299	其他商品和服务支出	541.53	31299	其他对企业补助	
						399	其他支出	
						39906	赠与	
						39907	国家赔偿费用支出	
						39908	对民间非营利组织和群众性自治组织补贴	
						39999	其他支出	
人员经费合计		7364.71	公用经费合计					2384.51

注：本表反映部门本年度一般公共预算财政拨款基本支出明细情况。

# 一般公共预算财政拨款“三公”经费支出决算表

部门：山东轻工职业学院 2020年度 公开07表  
 金额单位：万元

预算数					决算数						
合计	因公出国（境）费	公务用车购置及运行费			公务接待费	合计	因公出国（境）费	公务用车购置及运行费			公务接待费
		小计	公务用车购置费	公务用车运行费				小计	公务用车购置费	公务用车运行费	

注：本表反映部门本年度“三公”经费支出预决算情况。其中，预算数为“三公”经费年初预算数；决算数是包括当年一般公共预算财政拨款和以前年度结转资金安排的实际支出。

本部门无一般公共预算安排的“三公”经费支出，故本表无数据。







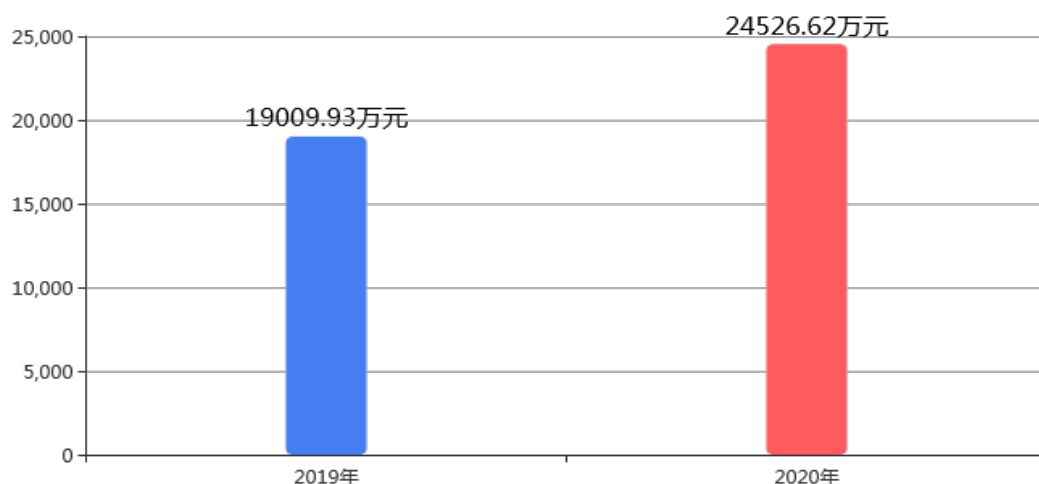
## 第三部分

### 2020年度部门决算情况说明

## 一、收入支出决算总体情况说明

2020年度收、支总计24526.62万元。与2019年度相比，收、支总计各增加5516.69万元，增长29.02%。主要是图文信息中心和风雨操场建设项目等收、支的增加。

收入支出决算总体情况

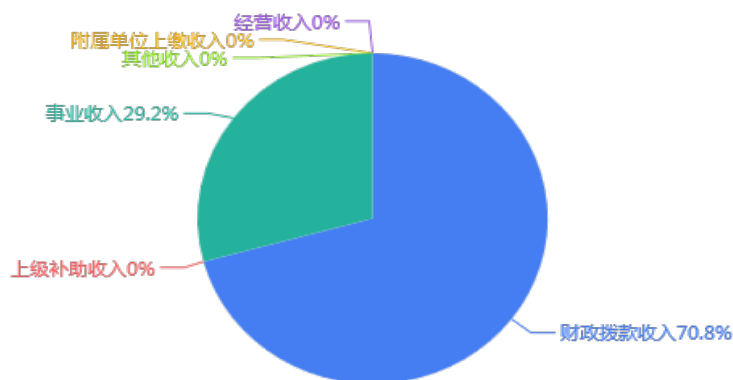


## 二、收入决算情况说明

### (一) 收入决算结构情况

本年收入合计23770.65万元，其中：财政拨款收入16829.88万元，占70.8%；上级补助收入0万元，占0%；事业收入6940.77万元，占29.2%；经营收入0万元，占0%；附属单位上缴收入0万元，占0%；其他收入0万元，占0%。

## 收入支出决算总体情况说明



### (二) 收入决算具体情况

1、财政拨款收入16829.88万元。与2019年度相比，增加5255.05万元，增长45.4%。主要是办学规模扩大提高了财政拨款收入的增加。

2、上级补助收入0万元。与2019年度一致。

3、事业收入6940.77万元。与2019年度相比，增加695.23万元，增长11.13%。主要是学生数量的增加。

4、经营收入0万元。与2019年度相比，减少41.01万元，下降100%。主要是教学和科研业务及辅助活动之外的经营活动的减少。

5、附属单位上缴收入0万元。与2019年度一致。

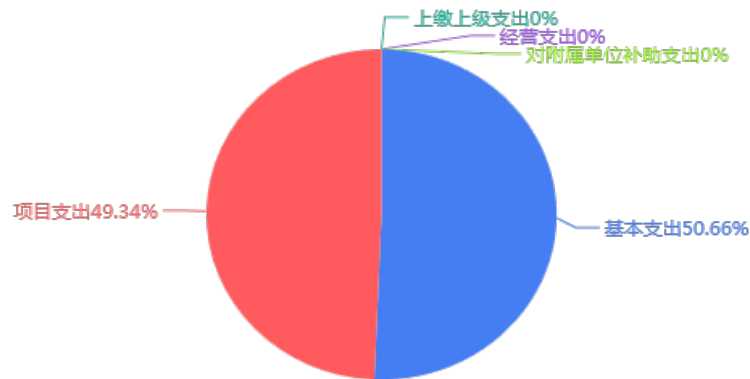
6、其他收入0万元。与2019年度相比，减少26.46万元，下降100%。主要是该类经济活动的减少。

### 三、支出决算情况说明

#### (一) 支出决算结构情况

本年支出合计24065.14万元，其中：基本支出12192.14万元，占50.66%；项目支出 11873万元，占49.34%；上缴上级支出0万元，占0%；经营支出0万元，占0%；对附属单位补助支出0万元，占0%。

## 支出决算情况



### (二) 支出决算具体情况

1、基本支出 12192.14万元。与2019年度相比，增加1399.2万元，增长12.96%。主要是办学规模扩大致使学校各类业务的基本支出增加。

2、项目支出 11873万元。与2019年度相比，增加4733.28万元，增长66.3%。主要是学校基本建设项目的投入增加。

3、上缴上级支出 0万元。与2019年度一致。

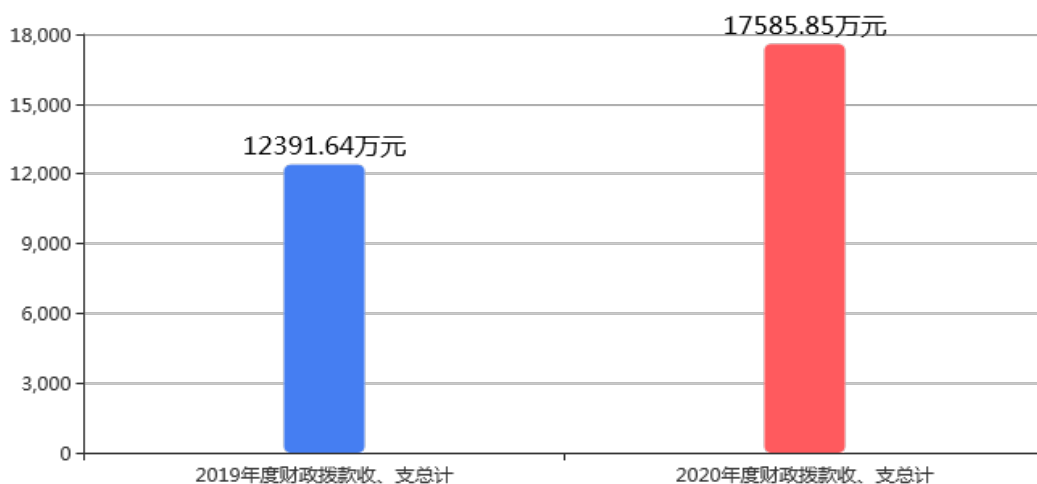
4、经营支出0万元。与2019年度相比，减少7.41万元，下降100%。主要是教学和科研业务及辅助活动之外的经营活动的减少。

5、对附属单位补助支出0万元。与2019年度一致。

### 四、财政拨款收入支出决算总体情况说明

2020年度财政拨款收、支总计17585.85万元。与2019年度相比，财政拨款收、支总计各增加5194.21万元，增长41.92%。主要是：办学规模扩大提高了财政拨款收、支的增加。

### 财政拨款收入支出决算总体情况

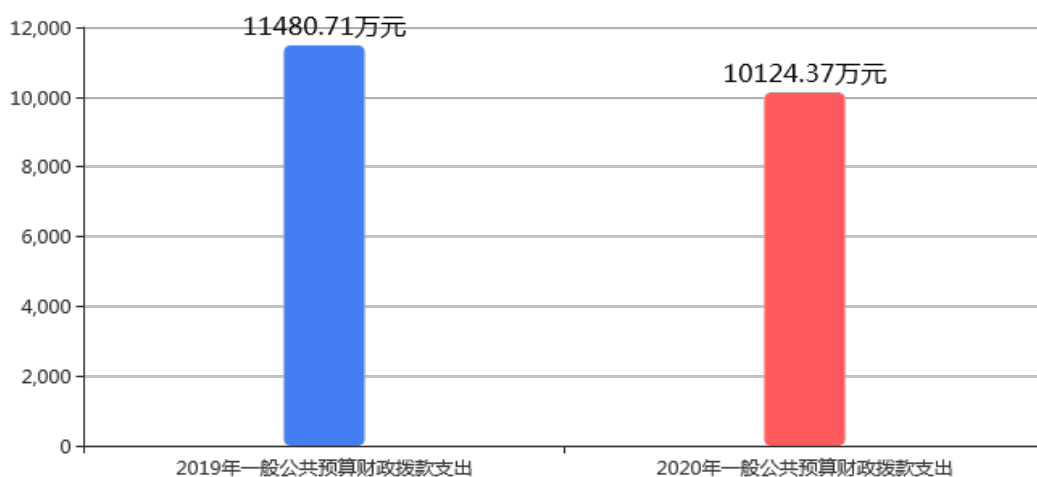


## 五、一般公共预算财政拨款支出决算情况说明

### (一) 一般公共预算财政拨款支出决算总体情况

2020年度一般公共预算财政拨款支出10124.37万元，占本年支出合计的42.07%。与2019年相比，一般公共预算财政拨款支出减少1356.34万元，下降11.81%。主要是因为疫情原因致使一般公共预算财政拨款支出的减少。

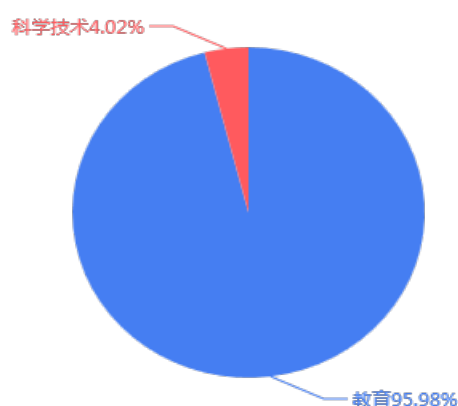
### 一般公共预算财政拨款支出决算总体情况



### (二) 一般公共预算财政拨款支出决算结构情况

2020年度一般公共预算财政拨款支出10124.37万元，主要用于以下方面：教育(类)支出9717.81万元，占95.98%。科学技术(类)支出406.55万元，占4.02%。

### 一般公共预算财政拨款支出决算结构情况



#### (三) 一般公共预算财政拨款支出决算具体情况

2020年度一般公共预算财政拨款支出年初预算为7212.57万元，支出决算为10124.37万元，完成年初预算的140.37%。决算数大于年初预算数的主要原因年度中追加职业教育拨款。其中：

1、教育(类)职业教育(款)中等职业教育(项)。年初预算为0万元，支出决算为87.83万元，决算数大于年初预算数主要原因是年度中追加中等职业教育拨款。

2、教育(类)职业教育(款)高等职业教育(项)。年初预算为7212.57万元，支出决算为9566.49万元，完成年初预算的132.64%。决算数大于年初预算数主要原因是年度中追加高等职业教育拨款。

3、教育(类)职业教育(款)其他职业教育支出(项)。年初预算为0万元，支出决算为1.5万元，决算数大于年初预算数主要原因是年度中追加其他职业教育拨款。

4、教育(类)其他教育支出(款)其他教育支出(项)。年初预算为0万元，支出决算为62万元，决算数大于年初预算数主要原因是年度中追加其他教育拨款。

5、科学技术(类)科技重大项目(款)科技重大专项(项)。年初预算为0万元，支出决算为146.89万元，决算数大于年初预算数主要原因是年度中追加科技重大项目拨款。

6、科学技术(类)科技重大项目(款)重点研发计划(项)。年初预算为0万元，支出决算为259.66万元，决算数大于年初预算数主要原因是年度中追加重点研发计划项目拨款。

## 六、一般公共预算财政拨款基本支出决算情况说明

2020年度一般公共预算财政拨款基本支出决算9749.22万元，包括人员经费和公用经费，支出具体情况如下：

人员经费7364.71万元，主要包括：基本工资、津贴补贴、奖金、绩效工资、机关事业单位基本养老保险缴费、职工基本医疗保险缴费、公务员医疗补助缴费、其他社会保障缴费、住房公积金、离休费、退休费、抚恤金、助学金、奖励金、其他对个人和家庭的补助。

公用经费2384.51万元，主要包括：办公费、印刷费、水费、电费、邮电费、物业管理费、差旅费、维修（护）费、租赁费、专用材料费、劳务费、工会经费、其他交通费用、其他商品和服务支出、办公设备购置、专用设备购置、文物和陈列品购置、其他资本性支出。

## 七、一般公共预算财政拨款“三公”经费支出决算情况说明

### （一）“三公”经费支出决算总体情况说明

本部门无一般公共预算安排的“三公”经费支出。

### （二）“三公”经费支出决算具体情况

1、因公出国（境）费决算数为0万元，因公出国（境）团组0个，累计0人次。

2、公务用车购置及运行维护费决算数为0万元，其中：公务用车购置费支出0万元，2020年使用财政拨款购置公务用车0辆；公务用车运行维护费0万元，2020年财政拨款开支运行维护费的公务用车保有量为0辆。

3、公务接待费决算数为0万元。其中：国内接待费0万元，共计接待0批次、0人次（含外事接待0批次、0人次）；国（境）外接待费0万元，共计接待0批次、0人次。

## 八、政府性基金预算财政拨款收入支出决算情况说明

2020年度政府性基金预算财政拨款年初结转和结余0万元，本年收入7000万元，本年支出7000万元，年末结转和结余0万元。支出具体情况如下：

1. 其他(类)其他政府性基金及对应专项债务收入安排的支出(款)其他地方自行试点项目收益专项债券收入安排的支出(项)年初预算为0万元,支出决算为7000万元。决算数大于年初预算数主要原因是年度中审批拨付地方政府债券资金。

## 九、国有资本经营预算财政拨款支出决算情况说明

本部门没有使用国有资本经营预算安排的支出。

## 十、其他重要事项情况说明

### (一) 机关运行经费支出情况

本部门无一般公共预算安排的机关运行经费支出。

### (二) 政府采购支出情况

2020年度政府采购支出总额5465.02万元,其中:政府采购货物支出3085.25万元、政府采购工程支出2001.18万元、政府采购服务支出378.59万元。授予中小企业合同金额5737.29万元,占政府采购支出总额的104.98%,其中:授予小微企业合同金额725.73万元,占政府采购支出总额的 13.28%。

### (三) 国有资产占用情况

截至2020年12月31日,本部门共有车辆4辆,其中,符合规定领导干部用车0辆、机要通信用车3辆、应急保障用车0辆、执法执勤用车0辆、特种专业技术用车0辆、离退休干部用车1辆、其他用车0辆,单位价值 50 万元以上通用设备12台(套);单位价值 100 万元以上专用设备1台(套)。

## 十一、预算绩效情况说明

(一) 预算绩效管理工作的开展情况。根据预算绩效管理要求,山东轻工职业学院按照“谁用款、谁评价”的原则,组织所属单位对2020年度市级部门预算项目支出进行全面自评,涵盖项目8个,涉及预算资金4929.49万元,占部门预算项目支出总额的100%。组织对“图文信息中心和风雨操场建设项目”“校企合作项目”等3个项目开展了部门评价,涉及资金 3670.94万元(含主管专项资金)。其中,对“图文信息中心和风雨操场建设项目”“校企合作项目”等项目分别委托“山东皓诚投资咨询有限公司”“山东泰维中政信息科技有限公司”等第三方机构开展评价。从评价情况来看,上述3个项目



完成情况较好，主要表现为：项目立项程序完整、规范，设置了明确的绩效目标，财务相关管理制度较健全，预算执行及时、有效，群众满意度较高，基本实现了预期，使预算绩效管理水平进一步提高。

（二）项目绩效自评结果。山东轻工职业学院2020年度市级预算项目绩效自评的8个项目中，有8个项目自评等级为优，0个项目自评等级为良，0个项目自评等级为中。从自评情况看，项目支出预算绩效管理的重视程度进一步提升，大部分项目有序开展，执行和完成情况较好，资金使用比较规范，但也存在部分项目指标低于预期等问题。

今年在部门决算中反映了2020年度预算项目支出绩效自评情况，以及“图文信息中心和风雨操场建设项目”等8个项目的绩效自评具体结果。其中，0个项目绩效自评结果随2020年度决算向市人大常委会报告。

详见“第五部分 附件”。

（三）财政评价项目绩效评价结果。

本部门没有向市人大常委会报告的财政评价项目。

（四）部门评价项目绩效评价结果。以“图文信息中心和风雨操场建设项目”项目为例，该项目绩效评价综合得分为93.99分，评价结果为优。

部门评价报告详见“第五部分 附件”。

## 第四部分

### 名词解释

**一、财政拨款收入：**指单位本年度从本级财政部门取得的财政拨款，包括一般公共预算财政拨款、政府性基金预算财政拨款和国有资本经营预算财政拨款。

**二、上级补助收入：**指事业单位从主管部门和上级单位取得的非财政补助收入。

**三、事业收入：**指事业单位开展专业业务活动及其辅助活动取得的收入；包括事业单位收到的财政专户实际核拨的教育收费等。

**四、经营收入：**指事业单位在专业业务活动及其辅助活动之外开展非独立核算经营活动取得的收入。

**五、附属单位上缴收入：**指事业单位附属独立核算单位按照有关规定上缴的收入。

**六、其他收入：**指单位取得的除上述“财政拨款收入”“上级补助收入”“事业收入”“经营收入”“附属单位上缴收入”等以外的各项收入。

**七、使用非财政拨款结余：**指事业单位按照预算管理要求使用非财政拨款结余弥补收支差额的金额。

**八、年初结转和结余：**指单位以前年度尚未完成、结转到本年仍按原规定用途继续使用的资金，或项目已完成等产生的结余资金。

**九、结余分配：**指事业单位缴纳的所得税以及从非财政拨款结余或经营结余中提取的各类结余。

**十、年末结转和结余：**指单位本年度或以前年度预算安排、因客观条件发生变化未全部执行或未执行，结转到以后年度继续使用的资金，或项目已完成等产生的结余资金。

**十一、基本支出：**指单位为保障机构正常运转、完成日常工作任务而发生的各项支出。

**十二、项目支出：**指单位为完成特定的行政工作任务或事业发展目标，在基本支出之外发生的各项支出。

**十三、经营支出：**指事业单位在专业业务活动及其辅助活动之外开展非独立核算经营活动发生的支出。

**十四、“三公”经费：**指单位用财政拨款安排的因公出国（境）费、公务用车购置及运行维护费和公务接待费。其中，因公出国（境）费反映单位公务出国（境）的国际旅费、国外城市间交通费、住宿费、伙食费、培训费、公杂费等支出；公务用车购置及运行维护费反映单位公务用车购置支出（含车辆购置税）及按规定保留的公务用车燃料费、维修费、过桥过路费、保险费、安全奖励费用等支出；公务接待费反映单位按规定开支的各类公务接待（含外宾接待）支出。

**十五、机关运行经费：**指为保障行政单位（包括参照公务员法管理的事业单位）运行用于购买货物和服务的各项资金，包括办公及印刷费、邮电费、差旅费、会议费、福利费、日常维修费、专用材料及一般设备购置费、办公用房水电费、办公用房取暖费、办公用房物业管理费、公务用车运行维护费以及其他费用。

**十六、教育(类)职业教育(款)中等职业教育(项)：**指学校在中等职业教育方面的支出。

**十七、教育(类)职业教育(款)高等职业教育(项)：**指学校在高等职业教育各方面的支出。

**十八、教育(类)职业教育(款)其他职业教育支出(项)：**指学校在其他职业教育方面的支出。

**十九、教育(类)其他教育支出(款)其他教育支出(项)：**指学校在其他教育方面的支出。

**二十、科学技术(类)科技重大项目(款)科技重大专项(项)：**指学校在科技重大专项方面的支出。

**二十一、科学技术(类)科技重大项目(款)重点研发计划(项)：**指学校在重点研发计划的支出。

**二十二、其他(类)其他政府性基金及对应专项债务收入安排的支出(款)其他地方自行试点项目收益专项债券收入安排的**

**支出(项)：**指学校在其他地方自行试点项目收益专项债券收入安排的支出。

## 第五部分

### 附件

## 2020 年度项目支出绩效自评情况汇总表

部门：山东轻工职业学院

序号	项目名称	自评得分	自评等级
1	图文信息中心和风雨操场建设项目	99.99	优
2	设备购置项目	100	优
3	教学科研项目	98.25	优
4	校园维修项目	99.98	优
5	物业管理项目	99.74	优
6	校企合作办学项目	99.78	优
7	宣传项目	100	优
8	党建工作经费项目	97.21	优

# 项目支出绩效自评表

（2020年度）

项目名称	宣传项目							
主管部门	淄博市教育局			实施单位	山东轻工职业学院			
项目资金 (万元)		年初预算数	全年预算数	全年执行数	分值	执行率	得分	
	年度资金总额	131	131	131	10	100%	10	
	其中：当年财政拨款	0	0	0	—	0	—	
	上年结转资金	0	0	0	—	0	—	
	其他资金	131	131	131	—	100%	—	
年度 总体 目标	预期目标			实际完成情况				
	1. 与4家媒体建立合作关系。2. 学校网站、新媒体全年发布信息300条。3. 在人员流动性较大区域进行形象展示。			完成				
绩效 指标	一级指标	二级指标	三级指标	年度 指标值	实际 完成值	分值	得分	偏差原因分 析及改进措 施
	产出指标 (50分)	数量指标	户外广告个数	2个	2个	10	10	无
			新闻媒体合作单位个数	4个	4个	5	5	无
			宣传片拍摄个数	1个	4个	5	5	无
		质量指标	提高学校社会影响力	提高	提高	5	5	无
			户外广告牌及时维护	及时	及时	5	5	无
			新闻媒体宣传及时报道	及时	及时	5	5	无
			宣传片按合同要求完成拍摄制作	完成	完成	5	5	无
		时效指标	按合同完成	完成	完成	5	5	无
		成本指标	按合同严格执行	完成	完成	5	5	无
		效益指标 (30分)	社会效益指标	社会影响力提高	提高	提高	15	15
	可持续影响指标		社会认可度提高	提高	提高	15	15	无
	满意度指标(10分)	服务对象满意度指标	师生满意度	90%	90%	10	10	无
总分						100	100	无



# 项目支出绩效自评表

（2020 年度）

项目名称	设备购置项目								
主管部门	淄博市教育局			实施单位	山东轻工职业学院				
项目资金 (万元)		年初预算数	全年预算数	全年执行数	分值	执行率	得分		
	年度资金总额	1027.34	735.37	735.37	10	100%	10		
	其中：当年财政拨款	552.86	375.15	375.15	—	100%	—		
	上年结转资金	0	0	0	—	0	—		
	其他资金	474.48	360.22	360.22	—	100%	—		
年度总体目标	预期目标			实际完成情况					
	完成 2020 年度设备购置 15 项工作，保障教育教学需要，提升学生动手能力培养。			已全部完成本年度设备购置目标。					
绩效指标	一级指标	二级指标	三级指标	年度指标值	实际完成值	分值	得分	偏差原因分析及改进措施	
	产出指标 (50 分)	数量指标	完成采购数量	15 项	15 项	10	10	无	
			安装、调试完成率	100%	100%	10	10	无	
		质量指标	质量是否合格	是	是	5	5	无	
			符合政府采购条件的政府采购率	100%	100%	5	5	无	
			采购完成率	100%	100%	5	5	无	
			设备采购验收完成率	100%	100%	5	5	无	
		时效指标	按计划完成设备采购时间	完成	完成	5	5	无	
			按照设备采购合同完成安装验收	完成	完成	5	5	无	
		效益指标 (30 分)	社会效益指标	实验实训保障水平提升	提升	提升	10	10	无
				完善图书馆教学服务能力	完善	完善	10	10	无
		生态效益指标	信息化设备、家具采购符合节能环保要求	符合	符合	5	5	无	
		可持续影响指标	保障教学教育工作的正常进行	正常运行	正常运行	5	5	无	
	满意度指标 (10 分)	服务对象满意度指标	学生满意度	90%	90%	10	10	无	
	总分					100	100	无	

# 项目支出绩效自评表

( 2020 年度)

项目名称	物业管理项目							
主管部门	淄博市教育局			实施单位	山东轻工职业学院			
项目资金 (万元)		年初预算数	全年预算数	全年执行数	分值	执行率	得分	
	年度资金总额	254.4	254.4	247.66	10	97.35%	9.74	
	其中：当年财政拨款	0	0	0	—	0	—	
	上年结转资金	0	0	0	—	0	—	
	其他资金	254.4	254.4	247.66	10	97.35%	9.74	
年度 总体 目标	预期目标			实际完成情况				
	为保障学校楼宇保安、保洁、物业维修、校园绿化养护工作正常运行。			已完成本年度各项物业服务。				
绩效 指标	一级指标	二级指标	三级指标	年度 指标值	实际 完成值	分值	得分	偏差原因分 析及改进措 施
	产出指标 (50分)	数量指标	按照合同完成	完成	完成	10	10	无
			完成校园保洁工作	10952平方米	10952平方米	5	5	无
			使用保洁、保安人员数量	65人	65人	5	5	无
		质量指标	达到合同规定质量要求	达到	达到	5	5	无
			物业服务问题解决是否及时	及时	及时	5	5	无
		时效指标	按照合同完成	完成	完成	5	5	无
			每月完成考核	完成	完成	5	5	无
	成本指标	按照合同完成	完成	完成	10	10	无	
	效益指标 (30分)	社会效益 指标	师生学习环境服务水平提升	提升	提升	15	15	无
		可持续影 响指标	保障学校正常工作运行	正常运行	正常运行	15	15	无
	满意度指 标(10分)	服务对象 满意度指 标	教职工和学生满意度	90%	90%	10	10	无
	总分						100	99.74

# 2020 年度图文信息中心和风雨操场建设项目支出绩效评价报告

## 一、项目基本情况

### （一）项目概况

#### 1. 项目背景

职业教育是现代教育体系和人才培养体系的重要组成部分，是国民经济和社会发展的基础。党中央、国务院高度重视职业教育工作，确立了大力发展职业教育的战略方针。职业教育的发展对经济社会发展的起着更加显著的不可替代的推动作用。

近年来，山东轻工职业学院在市委、市政府的大力支持下，不断开拓进取，教学规模、教学质量不断提高，在专业设置、招生及就业等方面取得了优异成绩，为国家和地方经济建设输送大批优秀技术人才，取得良好的经济和社会效益。

山东轻工职业学院占地 33.6 万平方米，建筑面积 13.74 万平方米，其中行政用房面积 7.12 万平方米，2017 年在校学生 7691 人，按照学院“十三五”期间在校生控制在 7000 人办学规模计算，该院生均校舍建筑面积和教学行政用房面

积分别为 19.62 平方米/人和 10.17 平方米/人，均未达到高等职业学校办学规模校舍建筑面积生均标准和教学行政用房基本办学条件。

教育部《关于印发〈普通高等学校基本办学条件指标（试行）〉的通知》（教发〔2004〕2号）和《高等职业学校建设标准》（建标 197-2019）规定，普通高等学校基本办学生均教学行政用房达到 16 平方米/生的指标要求和办学规模 5000 人以上、8000 人以下职业学校校舍建筑面积生均 26.38 平方米-28.38 平方米/人。按照此标准测算，学院校舍建筑面积应达到 17.5 万平方米，缺口 3.76 万平方米；教学行政用房面积应达到 11.2 万平方米，缺口 4.08 万平方米。

根据学院目前设施状况和学院总体发展规划及发展趋势，为不断提高教学水平，适应社会发展的需要，学院提出建设图文信息中心和风雨操场项目，以达到基本符合高等职业学校建设标准和办学要求。

## **2. 项目主要内容及实施情况**

### **（1）项目内容**

该项目总建筑面积 34800 平方米，其中，新建图文信息中心一座，建筑面积 32200 平方米，新建风雨操场一座，建

筑面积 2600 平方米。

图文信息中心工程包括地下一层、地上九层，主要功能包括图书馆书库、开架阅览室、信息教室、信息中心、学术报告厅、学术研讨室以及地下人防工程等。风雨操场工程主要设置篮球场、排球场、羽毛球场、乒乓球场及体育器材室、体育教研室等。

## （2）项目实施情况

### ①项目组织管理情况

学院成立重点工程建设领导小组，领导小组下设重点工程建设指挥部，负责图文信息中心和风雨操场建设项目的管理，并通过政府采购方式确定淄博市建筑设计研究院为项目管理服务机构，负责该项目的具体管理工作。

为进一步规范项目建设，学院制定了《“图文信息中心和风雨操场”工程基建财务管理办法》《“图文信息中心和风雨操场”工程材料采购管理办法》《“图文信息中心和风雨操场”工程签证管理办法》《“图文信息中心和风雨操场”会议管理办法》等相关管理制度。

该项目管理服务机构淄博市建筑设计研究院施工现场管理人员主要包括项目经理，现场技术总负责人、现场负责人、

合同预算部及材料部负责人、现场资料负责人、合同预算部人员。

## ②项目实施过程

**项目施工：**该项目通过政府采购方式确定项目施工单位为山东鲁王建工有限责任公司，该公司具有房屋建筑工程施工总承包一级资质。

工程承包范围为施工图范围内的土石方工程、地基与基础工程、主体结构工程、钢结构工程、装饰装修工程、屋面及防水工程、给水排水工程、采暖工程、电气设备安装工程、建筑智能化工程、通风空调工程、人防工程、外墙保温工程、消防工程、门窗幕墙工程等所有分部分项工程。

**项目监理：**该项目通过政府采购方式确定项目监理单位为山东同力建设项目管理有限公司，该公司具有工程监理综合资质。监理范围包括：施工图范围内的土石方工程、地基与基础工程、主体结构工程、钢结构工程、装饰装修工程、屋面及防水工程、给水排水工程、采暖工程、电气设备安装工程、建筑智能化工程、通风空调工程、人防工程、外墙保温工程、消防工程、门窗幕墙工程等所有分部分项工程施工阶段及保修期的监理。施工阶段及保修期的质量、进度、投

资、安全控制和合同、信息管理以及有关方面的组织协调。

**项目勘察：**该项目通过政府采购方式确定项目勘察单位为山东明嘉勘察测绘有限公司，该公司具有勘察甲级资质。根据项目勘察合同，勘察工作于 2017 年 9 月 29 日开工，2017 年 10 月 19 日提交勘察成果资料。

**项目设计：**该项目通过政府采购方式确定项目设计单位为淄博市建筑设计研究院，该研究院具有建筑甲级设计等级。设计内容包括：修建性详细规划设计、单体方案设计（含效果图）、单体施工图初步设计、单体施工图设计、室外配套含室外道路及管网设计、景观绿化方案及施工图设计、一般装饰设计、智能监控设计、绿色建筑设计及风雨操场设计。施工期间设计跟踪服务，技术协助及其他后续服务；以及设计方案基础上的深化、优化以及可能发生的方案变更，直至达到相关部门的批准条件，编制设计概算。

### ③项目建设完成情况

风雨操场项目合同约定开工日期为 2018 年 6 月 27 日，竣工日期为 2018 年 12 月 24 日，实际开工日期为 2018 年 7 月 20 日，竣工日期为 2019 年 4 月 28 日；图文信息中心项目合同约定开工日期为 2018 年 6 月 27 日，竣工日期为 2019

年 12 月 19 日，实际开工日期为 2018 年 7 月 20 日，竣工日期为 2020 年 7 月 28 日。

据向相关工作人员了解得知，工期延期原因如下：一是重污染天气环保响应、疫情控制等原因，导致间断性停工；二是施工过程中，因图文信息中心地基处理方案、风雨操场设计优化等因素，需重新筹备施工，造成工期延后；三是因后期追加人防建筑面积、室外工程等，工程量增加，致工期延后。

2019 年 4 月 28 日及 2020 年 7 月 28 日，该项目建设单位、监理单位、施工单位、设计单位、勘察单位，分别组织参加了风雨操场项目和图文信息中心项目的竣工验收工作。其中所有分部工程质量验收均合格，质量控制资料完整，核查及抽查项目符合相关要求，质量验收手续、资料等齐全、完整。

### **3. 资金投入及使用情况**

该项目预期总投资 13430 万元，竣工结算送审值 15644.97 万元，审定值 12698 万元，审减率 18.8%。

2020 年该项目市级财政资金共计投入 2062.23 万元，实际支出 2059.73 万元，预算执行率为 99.88%。具体支出明细如下：



2020年市级财政资金项目支出明细表

序号	日期	凭证号	支出内容	金额 (万元)
合计金额				2059.73
1	2020.6.18	记账 292	刘光财报销图文信息中心工程款	865.94
2	2020.6.22	记账 348	王革报销图文信息中心地源热泵工程款预付款	186.00
3	2020.9.30	记账 366	刘光财报销图文信息大楼、风雨操场工程款	276.30
4	2020.12.25	记账 288	王革报销图文信息中心三期空调费用(创尔沃)	190.00
5	2020.12.25	记账 290	刘光财报销图文信息中心混凝土费用(邹平县信利混凝土公司)	85.55
6	2020.12.25	记账 292	刘光财报销图文信息中心文化广场工程款(鲁王)	105.00
7	2020.12.25	记账 292	刘光财报销图文信息中心工程款(鲁王)	343.44
8	2020.12.30	记账 880	刘光财报销图文信息中心报告厅装修工程费用(鲁王)	7.50

## (二) 项目绩效目标

### 1. 项目总体目标

该项目总目标为：提高学院教育教学保障水平，改善学院教育教学环境。

### 2. 项目阶段性目标

该项目阶段性目标为：2020年完成图文信息中心竣工验收，正式投入使用。

## 项目支出绩效目标批复表

申报单位：[208050]山东轻工职业学院

项目名称		图文信息中心和风雨操场建设			
主管部门		无	预算执行单位	[208050]山东轻工职业学院	
项目类型		延续			
项目期限		2020-01-01 至 2020-12-15			
项目资金申请 (万元)		2,062.23 万元			
项目绩效年度目标					
完成图文信息中心竣工验收，正式投入使用。					
年度绩效指标					
一级 指标	二级指标	三级指标	四级指标	指标值	计量 单位
产出	项目产出	数量指标	完成竣工验收	100%	
产出	项目产出	数量指标	完成建筑面积	32200 平方米	
产出	项目产出	时效指标	图文信息中心正式投入使用	是	
产出	项目产出	时效指标	完成图文信息中心和风雨操场配套工程	完成	
产出	项目产出	质量指标	工程质量是否验收合格	是	
产出	项目产出	成本指标	按规划投入	13430 万元	
效益	项目效益	社会效益	满足高职教育教学需要	满足	
效益	项目效益	社会效益	提升为社会提供图书和信息化服务水平	提升	
效益	项目效益	生态效益	绿色建筑达到一星级标准	达到	
效益	项目效益	可持续影响	满足学校高职教育教学需要	100%	
效益	项目效益	社会公众或服务对象满意度	师生及社会满意度	90%	
其他说明		无			

## 二、项目绩效评价工作情况

### (一) 绩效评价目的、对象及范围

#### 1. 评价目的

通过开展项目绩效评价，了解该项目是否按照有关制度办法实施，掌握该项目的组织实施情况和资金的管理使用情况，总结项目产出和效益等；运用科学、规范的绩效评价方法，客观公正地反映项目预期目标实现程度，考评资金支出效率及其所产生的相关效益、可持续影响。

通过绩效评价，总结项目实施的经验做法，查找资金使用与管理中的薄弱环节，发现项目实施过程中存在的问题，提出有针对性的改进意见和建议。通过绩效评价，督促项目单位切实采取措施改进、加强项目管理，进一步提高项目资金管理水平和预算资金使用效益。通过绩效评价，为促进完善财政政策、改进预算管理提供依据，为后续财政预算资金安排提供重要参考，提高财政资金配置效率。

#### 2. 评价对象及范围

本项目绩效评价对象为2020年图文信息中心和风雨操场建设项目。评价范围包括以下几方面内容：

1. 项目决策情况，包括项目立项依据充分性、程序规范性，绩效目标合理性、指标明确性，资金投入情况等；

2. 项目过程情况，包括预算执行率、资金使用合规性，管理制度健全性、政府采购情况、勘察设计、工程施工管理

等；

3. 项目产出及效益情况，包括项目产出情况，项目实施所产生的直接或间接的效益、可持续影响情况等。

## （二）绩效评价原则

1. **科学规范原则**。按照绩效评价工作规范，按照科学可行的要求，开展绩效评价各个环节的工作；

2. **政策相符原则**。依据项目的政策要求、法律法规、制度规划、技术标准、行业规范等组织实施；

3. **绩效相关原则**。针对具体支出及其产出绩效进行，评价结果清晰体现支出和产出绩效之间的关联关系；

4. **依据充分原则**。绩效评价建立在充分掌握相关数据、证据的基础上，通过科学的分析方法，得出客观的结论、意见和建议；

5. **公正公开原则**。绩效评价符合真实、客观、公正的要求，依法公开并接受监督；

6. **独立评价原则**。通过道德自律和制度约束，排除内在、外在因素的干扰和影响，保持绩效评价的独立性、公正性。

## （三）评价指标体系

### 1. 评价指标体系构建

基于中央、省、市最新的一系列政策、法规、制度，结合本地行政管理政策、措施环境，参照本地经济社会发展以及财政供给水平，区别不同部门、不同地域的项目特点，科

学、客观地设置本项目绩效评价指标体系。

### ①评价指标体系初构

围绕本项目所计划实现的中长期目标和阶段性目标，采取有效的统计基本理论与分析方法，构造评价指标体系框架。首先对项目的覆盖由整体分解到局部、由面落实到点，以求体现评价对象各个方面；然后由点汇集到面、由局部总结到整体，反映评价对象的整体目标。以此反复设计检验，进一步完善评价指标体系。

### ②评价指标体系检验

指标体系经过检验、完善后，将获取的评价对象初步数据引入指标体系进行测试和验证。测试和验证划分三个区间进行，包括左端区间测试、常规区间测试、右端区间测试，在左端和右端区间逐级增减并采取极限测试，以是否满足体现评价对象的特点和总体情况为标准，满足要求的指标予以保留，反之则调整或删除。通过对指标体系进行优化，以更加科学、系统、客观和全面地反映评价对象。

### ③评价指标体系使用

经测试检验、调整优化的指标体系，是绩效评价的核心。本次全部评价活动围绕指标体系开展，包括数据资料收集、取证、分析、定性以及撰写绩效评价报告等。撰写绩效评价报告既是对指标体系使用过程，也是对指标体系的最终检验，在使用中发现指标体系存在的问题，并根据问题逐步完

善，保证评价结果的科学性和合理性。

我们围绕充分体现和真实反映项目的绩效状况这一核心，以指标的实用性、可操作性和可实现性为导向，按照定量分析与定性分析相结合的原则设置相关绩效指标。

定量分析。在设定指标时，评价工作组首先考虑相关指标是否可以量化，对于可以量化的指标，收集和对比项目相关数据资料，对评价对象做出可量化的数值判断。定量分析评价主要是对目标期内各指标数据进行统计，通过建立相关计算方法对统计数据进行分析，得到反映被评价对象客观情况的数值化评价结果。

定性分析。对于无法量化的定性指标，如项目立项，绩效目标设定，预算编制，项目组织管理，项目实施带来的效益及影响等方面，按照所确定的评价依据，结合相关政策、法规、制度及相应的经济环境因素，并结合专家经验判断、横向比较等方法，取得判断基础或依据，对相关指标进行综合分析，科学、公正地进行定性描述。

我们将梳理分析出的核心指标从决策、过程、产出及效益等方面进行细化和分解，补充可靠性分析、有效性分析等相关数据，最终形成完整指标体系。

## **2. 评价指标设置**

本项目绩效评价指标的设置遵循定性、定量相结合的原则，参照行业、专业标准及采集的相关数据材料制定评价标

准，对评价目标进行逐步分解，设置实用性、可操作性和可实现性较强的绩效指标，根据相关规定并结合项目特点赋予指标权重与指标分值。

评价指标分为项目决策、项目过程、项目产出及效益三大部分，总分为 100 分，每部分分值分配如下：

(1) 项目决策 15 分，该部分反映项目立项是否经过科学的决策程序，绩效目标设置是否合理、明确，资金投入等情况。

(2) 项目过程 25 分，该部分反映项目实施过程情况，包括项目资金管理和业务管理两方面内容。主要包括预算执行率、资金使用合规性，管理制度健全性、政府采购情况、勘察设计、工程施工管理等内容。

(3) 项目产出及效益共 60 分，该部分反映项目产出按目标要求的实现程度，项目产生的效益及影响等。

本项目绩效评价指标体系如下：

山东轻工职业学院 2020 年图文信息中心和风雨操场建设项目绩效评价指标体系

一级指标及分值	二级指标及分值	三级指标及分值	指标解释	评价标准	数据来源
项目决策 (15分)	项目立项 (6分)	立项依据充分性 (3分)	考察项目立项依据充分性，项目立项是否符合相关政策、发展规划以及部门职责要求。	① 符合政策、发展规划要求计 1.5 分，不符合计 0 分； ② 属于部门工作职责范围，部门履职所需计 1.5 分，不属于计 0 分。	相关政策文件、部门文件等
		立项程序规范性 (3分)	考察项目立项的规范性，项目申请、设立过程是否符合相关要求。	① 项目按照规定程序申请立项计 1 分， ② 审批文件、材料符合相关要求计 1 分； ③ 事前经过必要可行性研究、论证、评估等过程计 1 分； 以上各项每存在一处不规范，扣 1 分。	项目立项程序文件、审批文件、决策文件等
	绩效目标 (6分)	绩效目标合理性 (3分)	考察项目绩效目标与实际实施相符情况，项目绩效目标设定依据是否充分，是否符合客观实际。	① 按要求设立绩效目标计 1 分； ② 绩效目标合理可行、依据充分计 1 分； ③ 绩效目标与实际工作内容相符计 1 分。 以上各项每存在一处不规范，扣 1 分。	项目绩效目标申报表、项目产出效益材料等
		绩效指标明确性 (3分)	考察绩效目标的明细化情况，依据绩效目标设定的绩效指标是否清晰、细化、可衡量等。	① 将绩效目标细化分解为具体绩效指标计 1.5 分，未细化分解计 0 分； ② 绩效目标通过清晰、准确、可衡量的指标值予以体现计 1.5 分，未设置清晰、准确、可衡量的指标值计 0 分。	项目绩效目标申报表、绩效考核材料等



一级指标及分值	二级指标及分值	三级指标及分值	指标解释	评价标准	数据来源
	资金投入 (3分)	资金到位情况 (3分)	对财政资金拨付、到位情况进行评价。	财政资金拨付到位足额、及时情况，得3分；资金在足额到位，但及时性一般，得2分；未足额到位，得1分。	项目财务资料
项目过程 (25分)	资金管理 (8分)	预算执行率 (4分)	考察项目预算执行情况，预算资金是否按照计划执行。	① 预算执行率=(实际支出资金/实际到位预算资金)×100%； ② 本项得分=预算执行率×4分。	项目预算资金批复材料、资金支出使用材料等
		资金使用合规性 (4分)	考察项目资金使用规范性，项目资金使用是否符合相关财务管理制度规定。	① 资金使用符合国家法规、财务管理制度及专项资金办法的规定计2分，不符合计0分； ② 资金拨付审批程序和手续规范完整计3分，较规范计1分，不规范计0分； ③ 资金使用符合项目批复或合同规定用途计3分，不符合计0分； 资金使用无截留、挤占、挪用、虚列支出等情况，否则本级指标分值得0分。	财经法规文件、财务制度文件、部门资金审批拨付资料、财务资料、有关合同等
	业务管理 (17分)	管理制度健全性 (3分)	考查项目组织管理的规范性，包括管理机构是否健全、项目实施组织架构和职责分工是否明确等。	① 项目管理机构健全、实施组织架构完整，“是”得1.5分，“否”得0分； ② 项目人员职责分工是否明确，“是”得1.5分，“否”得0分。	项目管理过程文件资料等
		政府采购情况	对项目采购是否经过政府采购程序、采购程序是否合规、是否符合	① 招投标的程序和方式是否符合有关法规和制度的规定，“是”得2分，“否”得0分；	勘察、设计、施工、监理、项目

一级指标及分值	二级指标及分值	三级指标及分值	指标解释	评价标准	数据来源
		(4分)	招标法的相关规定等进行评价。	② 招标文件是否准确的表述招标项目的实际情况及招标人的实质性要求，投标文件是否与招标文件的规定相符，“是”得2分，“否”得0分。	管理等 招投标文件
项目过程 (25分)	业务管理 (14分)	勘察设计 (4分)	对工程建设项目勘察、设计情况进行评价。	① 勘察设计的委托范围是否与可行性研究报告相符，“是”，1分，“否”，0分； ② 初步设计方案是否经过审批，“是”得1分，“否”得0分； ③ 初步设计方案和概算是否与审批的可行性研究报告及估算相符，“是”得0.5分，“否”得0分； ④ 是否采取限额设计、方案优化等控制工程造价的措施，“是”得0.5分，“否”得0分； ⑤ 施工图设计及预算是否与审批的初步设计方案、概算及标准相符，“是”得1分，“否”得0分。	经现场勘查、查阅可行性研究报告、工程初步概算、工程施工设计图纸等相关文件资料

一级指标及分值	二级指标及分值	三级指标及分值	指标解释	评价标准	数据来源
		工程施工管理 (6分)	对项目是否有健全的施工组织机构,项目经理的资质是否符合要求,项目公司和施工单位是否均采取有效措施对工程建设进行必要的质量控制、进度控制、安全控制,控制是否到位等情况进行评价。	① 项目具有健全的施工组织机构,“是”得2分,“否”得0分; ② 项目经理资质符合相关资质要求,“是”得2分,“否”得0分; ③ 项目公司和施工单位均采取有效措施,进行施工控制,且控制到位,“得2分,“否”得0分。	经现场勘查、实地走访、查阅工程施工方案
项目产出及效益 (60分)	产出数量 (10分)	实际完成情况 (10分)	考察项目产出数量完成情况,工程建设完成数量是否符合项目要求。	工程建设完成数量完全符合项目要求计10分;较符合计8分;一般符合计5分;不符合计0分。	项目结算资料、验收资料等
	产出质量 (15分)	质量达标情况 (15分)	考察项目产出质量目标实现程度,项目完成后是否组织验收工作,验收流程是否规范、结果是否有效等。	① 组织实施验收工作计5分,未组织实施计0分; ② 验收流程规范、结果有效计5分,验收流程缺失、验收结果无效计0分; ③ 验收结果形成规范文件计5分,未形成规范文件计0分。	项目结算资料、验收资料等
	产出时效 (15分)	完成时效性 (15分)	考察项目产出时效目标实现程度,该建设项目完成时间是否符合合同约定时间要求,是否在规定时间内组织项目验收等。	① 项目按计划工期如期完成并组织验收,得15分; ② 项目目延期完成的,延期时间较短,得10分;延期时间过长,得5分; ③ 项目目前仍未完成,得0分。	项目结算资料、验收资料等

一级指标及分值	二级指标及分值	三级指标及分值	指标解释	评价标准	数据来源
	项目效益 (20分)	社会效益 (10分)	对项目建设是否有利于提升市属高等职业院校发展综合实力，促进职业人才培养等优质校建设等进行评价。	依据现场调查情况，社会效益良好，得10分；较好，得7分；一般，得5分；较差，得2分。	分析收集各项资料、现场查勘
		可持续影响 (10分)	考察项目是否推动教育事业及其他可产生的可持续影响。	依据现场调查情况，产生积极的可持续影响，得10分，可持续影响一般，得5分；可持续影响较差，得2分。	分析收集各项资料、现场查勘

## （四）评价依据、方法及标准

### 1. 评价依据

我们深入调查、研究分析本项目的资金投入、使用及项目实施过程，总结归纳了政策法规、管理办法及技术规范、实施过程文件、参考资料和监督文件等五个类别，作为本次绩效评价的评价依据。具体如下：

类别	评价依据
政策法规	《中华人民共和国民法典》 《中华人民共和国职业教育法》 《中华人民共和国招标投标法》 《中华人民共和国政府采购法》 《中华人民共和国建筑法》 《政府采购货物和服务招标投标管理办法》（财政部令第87号） 《国家中长期教育改革和发展规划纲要（2010-2020年）》 国务院《关于加快发展现代职业教育的决定》（国发〔2014〕19号） 《山东省中长期教育改革和发展规划纲要（2011-2020年）》 省政府《关于加快建设适应经济社会发展的现代职业教育体系的意见》（鲁政发〔2012〕49号） 省政府《进一步完善现代职业教育政策体系的意见》（鲁政发〔2015〕17号） 省政府办公厅《关于现代职业教育体系建设的实施意见》（鲁政办字〔2013〕126号） 《淄博市中长期教育改革和发展规划纲要（2011-2020年）》 《淄博市职业教育发展规划（2014-2020）》 市政府《关于贯彻鲁政发〔2015〕17号文件进一步完善现代职业教育政策体系的意见》（淄政发〔2015〕21号）
管理办法 及 技术规范	教育部《关于印发〈普通高等学校基本办学条件指标（试行）〉的通知》（教发〔2004〕2号） 省教育厅、财政厅《关于实施山东省优质高等职业院校建设工程的通知》（鲁教职字〔2017〕4号） 各级党委政府、相关部门制定印发的其他各类规范性、指导性文件
实施过程 文件	市发改委《关于山东轻工职业学院扩建项目可行性研究报告的批复》（淄发改项审〔2017〕29号） 山东轻工职业学院《关于扩建项目可行性研究报告的请示》（鲁轻院字〔2017〕4号） 山东轻工职业学院《“图文信息中心和风雨操场”工程基建财务管理办法》

类别	评价依据
	山东轻工职业学院《“图文信息中心和风雨操场”工程材料采购管理办法》 山东轻工职业学院《“图文信息中心和风雨操场”工程签证管理办法》 山东轻工职业学院《“图文信息中心和风雨操场”会议管理办法》 资金的拨付、管理、使用各个环节的预算资料、财务资料，以及财政部门及预算单位的决算资料 涉及该项目的其他各类往来性、阶段性、总结性文件资料
参考材料	涉及该项目或其他同类项目的、与本项目有比对意义的相关文件资料
监督文件	《中华人民共和国预算法》 《财政违法行为处罚处分条例》（国务院令 第 427 号） 审计报告、财政监督检查报告、督查督导结论以及其他监督检查制度等

## 2. 评价方法

通过研究分析本项目的实施情况，我们根据我公司确定的技术原则，采取比较法、案卷研究法、专家评判法、实地测评法相结合的方式。

### 1) 技术原则

在具体分析方面，我们秉承以下技术原则组织进行：

(1) 宏观分析与微观分析相结合。既注重从经济社会发展宏观全局分析财政投入对经济社会发展的整体带动作用，又从项目具体目标实现情况研究预算资金投入的科学性和有效性。

(2) 把握全局与抓住主要矛盾相结合。全面分析研究整体因素对项目实施、项目实现的综合影响，同时根据项目自身特点，侧重分析预算资金投入因素，重点体现财政投入所要解决的主要目标。

(3) 总量分析与结构分析相结合。首先分析总量指标，形成基本判断；同时进行结构分析，分析各类因素作用所形成的静态均衡、各类因素发展变化所形成的动态均衡。据此对基本判断进行客观修正，从而对目标的分析更趋科学、合理。

(4) 定性分析与定量分析相结合。通过定量分析获得目标的特征和关系，在此基础上进行定性分析，获得目标的运行规律。

(5) 纵向对比与横向对比相结合。纵向分析考察指标的运行轨迹和变动趋势，横向分析考察指标之间的均衡性、协调性与合理性，两者结合以充分印证分析判断。

(6) 短期分析与长期分析相结合。对短期数据分析获得目标的动态和细节，对长期数据分析获得目标的运行规律，两者结合分析得出目标的真实特征。

最终形成符合实际的、有针对性的评价结论和意见建议。

## 2) 分析方法

### (1) 比较法

通过对绩效目标与实施结果、历史情况与当期情况、不同部门或地区同类项目的比较，综合分析绩效目标实现程度。

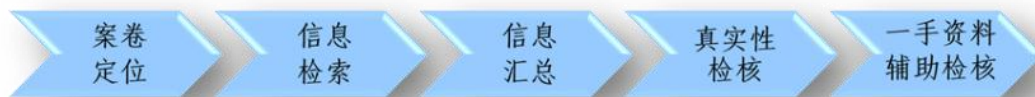
### (2) 案卷研究法

案卷研究法是绩效评价的重要信息采集手段，从现有资

料的梳理中获得与本项目相关的、可证实或反映项目真实情况的有效证据资料，用于项目分析、判断、评价。

案卷研究的证据收集包括案卷定位、信息检索、信息汇总、真实性检验、一手资料辅证检验等五个步骤。

案卷研究流程图



### (3) 专家评判法

专家评判法是引入与相关领域的专家，运用其专业知识和经验，根据本项目评价依据所规定的资料目录，审核本项目绩效指标体系、评价分析方法，评议所得出的绩效结论、存在问题及意见建议等，发现评价实施过程中可能存在的问题，为绩效评价工作提供定性参考意见。

专家评审会实施程序



### (4) 实地测评法

实地测评法是对被评价项目的决策、实施、产出情况进行实地勘察与计量的方法，是绩效评价中不可缺少的重要方法。评价过程中根据委托方要求和项目特点，确定被测评对象的范围、规模、类别、数量以及分布情况，研究确定符合



实际、科学可行的测评方法，深入现场进行目测观察、实地测量、实体鉴别、询问或问卷等，并配合视音频、图片等媒体介质予以取证存档。

### 3. 评价标准

绩效评价采用定性分析与定量考核相结合方法，对定性考核指标采用分析打分，对定量考核指标采用量化打分。评价结果以评分和评级相结合的方式予以体现。

绩效评价分值。评价得分采用总分百分制，按照所确定的本项目指标体系指标标准及其权重与分值，逐项打分汇总得出。

绩效评价等级。评价结果分为优、良、中、差四个档次，根据评价分值，确定评价对象对应的档次。

具体分值与等级见下表：

评价分值与评价等级表

等级	优	良	中	差
分值	90（含）~100分	80（含）~90分	60（含）~80分	<60分

## （五）绩效评价工作过程

### 1. 项目组人员配置

#### （1）评价工作组

根据本项目实际情况，公司选调精干、专业人员组成本项目绩效评价工作组。工作组设工作组组长1名及工作组成员若干名，所有工作组成员均具备一定的专业知识和丰富的

绩效评价工作经验。同时公司组织相应的专家加入评价工作组，专家均为本公司长期签约特聘专家，是本公司特聘专家库成员。

本项目评价工作组具体人员名单如下：

工作组组长：高峰

工作组成员：朱振中（专家）、史成东（专家）、田超、左朋菊、朱蕊蕊

工作组组长主要负责组织项目前期调研、评价实施方案设计、指标体系的构架与建立、评价过程的组织实施、评价报告的撰写指导与审核。

工作组专家成员主要对评价方案与报告中的专业内容进行把关，包括评审指标体系与指标值的设计、采集，参与项目的实地勘察，评议评价结论、发现问题和意见建议等，从自身专业领域出发，提出专业的意见。

工作组其他成员主要参与评价实施方案的设计与撰写、项目相关资料的收集、负责指标体系各项指标的设计、评价标准的选择、评分细则的制定，负责实地现场勘查、测评，负责分指标的核查取数工作，负责绩效指标的具体分析，编制相应的评价工作底稿，参与评价报告的撰写。

## （2）质量控制组

根据项目实际情况设置质控组，其中质控组组长 1 名，组员 1 名。

### (3) 专业审核委员会

负责公司发展战略决策与项目决策，负责对外提供咨询服务成果的专业审核。审委会成员均为本公司高管及执业专家，在省内绩效评价领域业绩突出、经验丰富，是公司业绩成果质量的专业保障。公司所有业务成果均须经专业审核委员会审核通过后方可对外提供、报送。

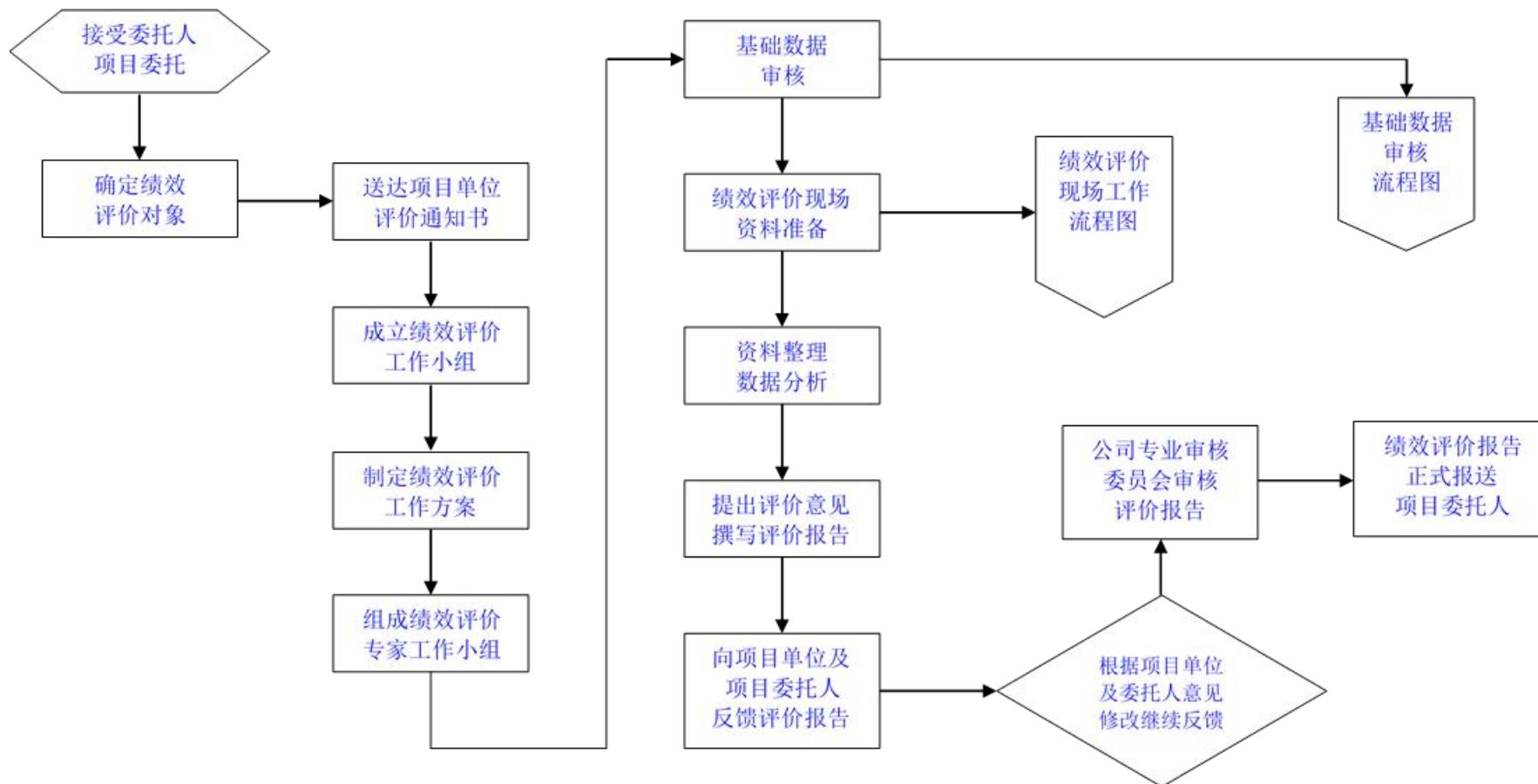
山东轻工职业学院 2020 年图文信息中心和风雨操场建设项目

绩效评价工作组人员配置

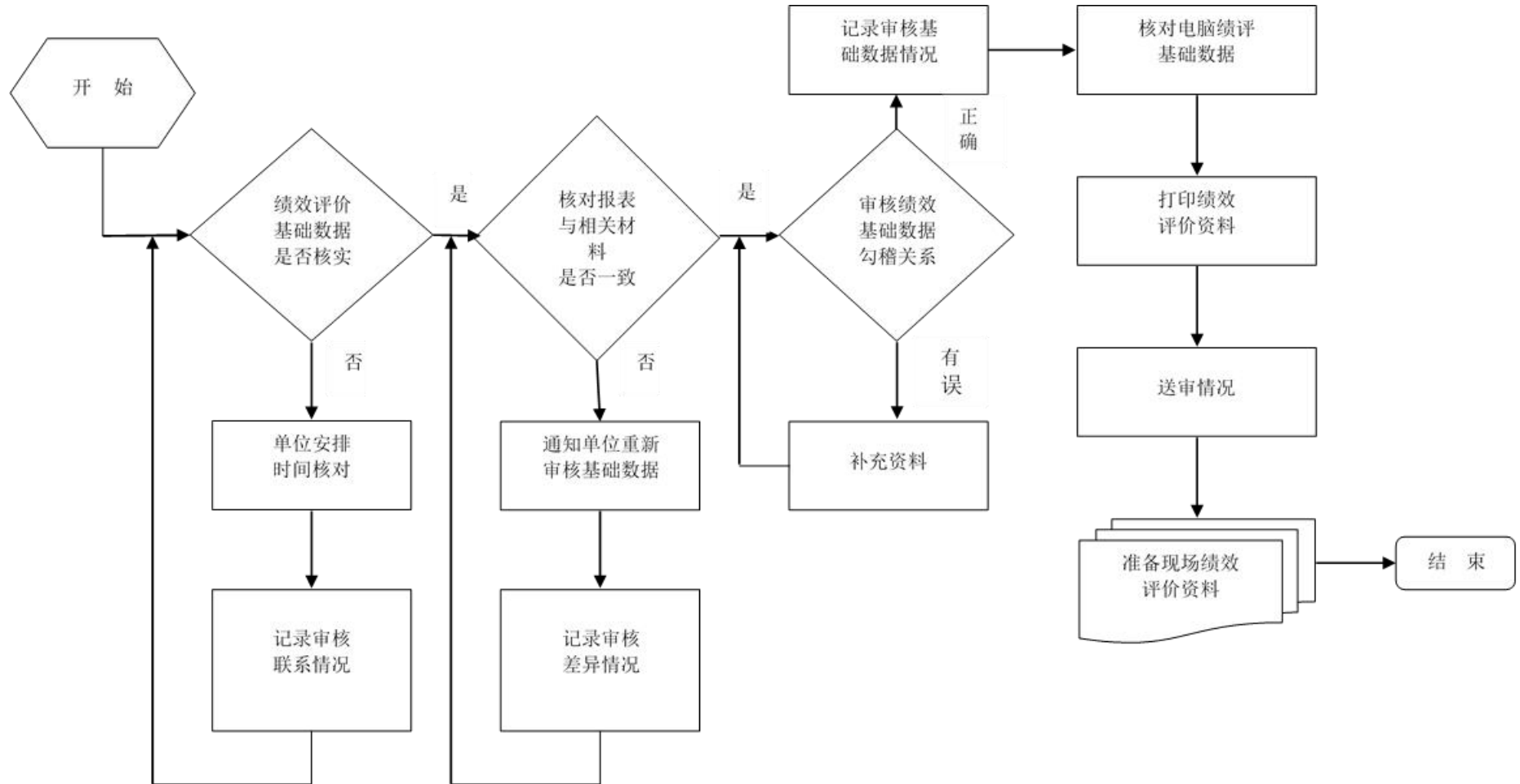
序号	姓名	在本项目中担任任何职务	职务/职称/学历	现从事专业
评价工作组				
1	高峰	工作组组长/ 项目负责人	董事长/研究生	财政管理咨询、数据分析、课题研究
2	史成东	工作组成员 (专家)	教授/博士	管理科学与工程
3	朱诗济	工作组成员 (专家)	工程师/学士	建筑工程
4	田超	工作组成员	业务三部 项目经理/本科	统计学、绩效评价
5	左朋菊	工作组成员	规划发展部 项目经理/本科	经济与金融、绩效评价
6	朱蕊蕊	工作组成员	综合部 项目经理/本科	数学与应用数学、 绩效评价
质量控制组				
1	周憬沫	质控组组长	质控部主任/学士	信息与计算机科学
2	李文婷	质控组组员	质控部/学士	工业设计
专业审核委员会				
1	高峰	审委会主任	董事长/研究生	财政管理、数据分析
2	周晋	审委会副主任	总经理/博士	统计建模、数据分析
3	李九梅	审委会成员	副总经理/注册会计师	行政管理、社会保障管理、财务管理
4	刘永强	审委会成员	技术总监/ 注册造价师/注册公用设备师	工程造价、 绿色施工评价
5	李文	审委会成员	技术总监/硕士	数据分析、软件工程

## 2. 评价组织实施

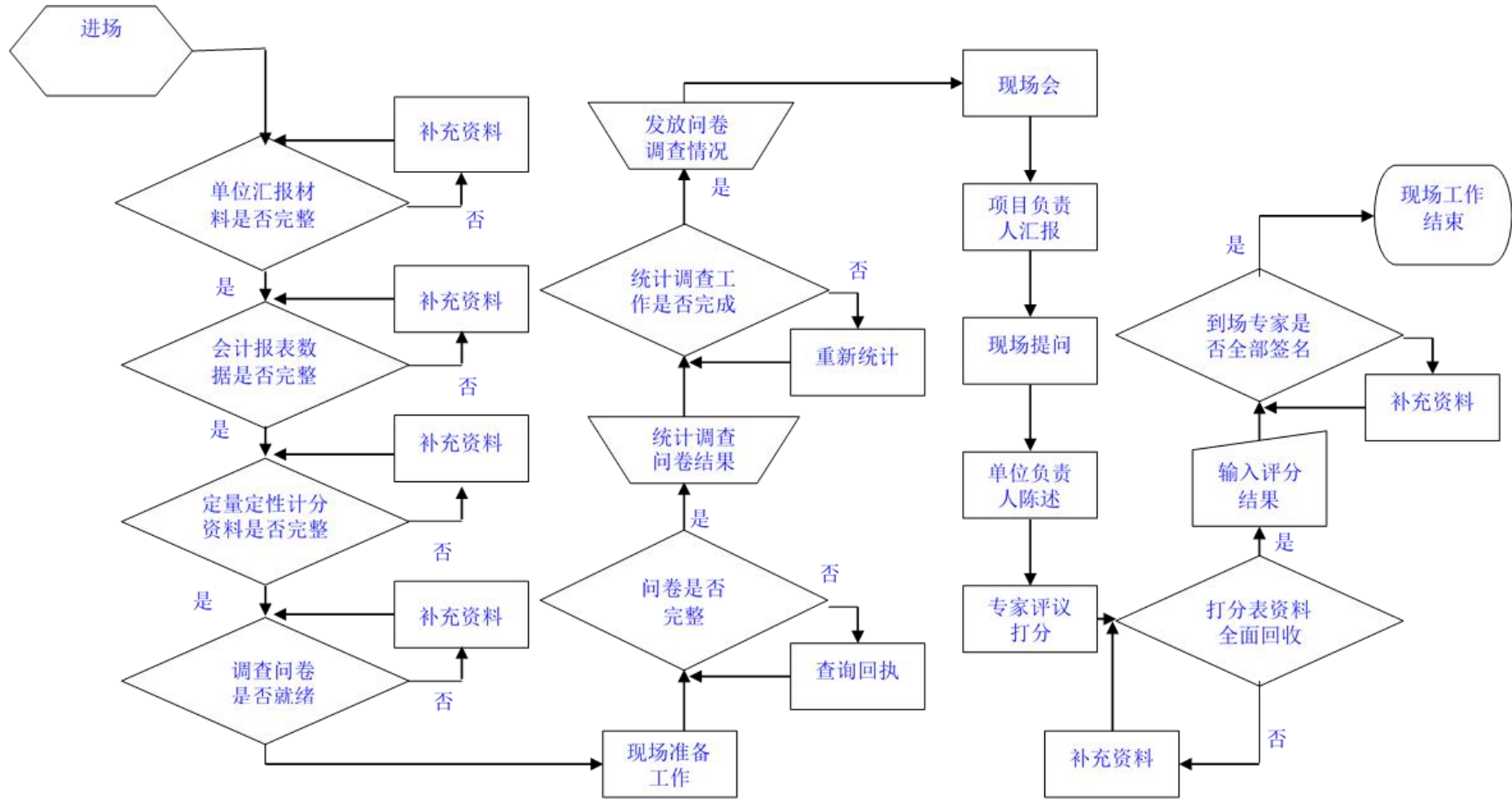
绩效评价工作流程图



基础数据审核工作流程图



现场工作流程图



### 3. 工作程序

山东皓诚投资咨询有限公司实行绩效评价“专家评审制”“审委会审核制”“最后一票反对制”工作机制，并贯穿评价准备、评价实施、评价总结的各个阶段，以确保公司知识成果的客观公正与业务质量。

“专家评审制”：山东皓诚与山东理工大学等院校机构和相关领域专家展开深度合作，征集收录区域内覆盖工信科技、财政金融、农林水利、城市建设、工程建设、教育卫生、公共管理等领域的学者、专家，建立了多层次、多领域的外聘专家队伍。在绩效评价过程中，公司通过组织各领域的专家，运用其专业方面的知识和经验，对评价对象过去和现在的状况、发展变化过程进行综合分析与研究，审核评价项目的指标体系和评价方法，评议本项目的绩效评价结论、发现问题和意见建议，发现评价实施过程中可能存在的问题，为绩效评价工作提供定性或定量参考意见。

“审委会审核制”：山东皓诚设立专业审核委员会对服务结果的质量承担最终责任。专业审核委员会成员均为本公司高管及执业专家，在省内绩效评价领域业绩突出、经验丰富。在绩效评价过程中，根据公司评价质量控制制度，充分考虑公司在业务承接、业务计划、业务实施、服务结果提交等各阶段对评价风险的影响因素，确保绩效评价专业质量。



公司所有业务成果均须经专业审核委员会审核通过后方可对外提供、报送。

“最后一票反对制”：基于“第十人理论”，山东皓诚在评价方案、评价指标体系以及评价报告的审核、审议、总结过程中，实行“最后一票反对制”。即为了使讨论深化，在全体成员意见趋于一致时，最后一位成员必须提出反驳意见。反对者在对讨论方向或初步结论表示赞成的同时，不受限制地、从不同角度提出相反意见，对讨论的前提、过程、结论提出质疑，探讨其中可能存在的矛盾与不合理之处，以发现更好的意见或方法。

## 1) 评价准备阶段

### (1) 成立绩效评价工作组

绩效评价是一项复杂的调查工作，涉及范围广泛，绩效评价人员应接受过良好的教育，具有一定的学历和调查/评估方面的工作经验，具有足够的专业熟练程度，以及良好的个人素养（诚实公正品质、综合思维能力、分析能力、判断能力、创新能力、口头表达、书面写作能力等），能够有效开展评价工作。

山东皓诚投资咨询有限公司绩效评价工作组成员长期参与国家行政运行与社会公共事业运转的实践，具有丰富的行政管理、预算管理以及社会事业发展的理论和经验，对评价对象涉及领域的基础知识和运行情况的了解和掌握，在深度

和广度上具有充分的比较优势。公司评价工作组由项目负责人、各相关领域有绩效评价经验的财务、工程、管理等行业的业务人员构成。同时，公司根据项目专业要求，评价过程中聘用相关行业专家从事有关评价工作。聘用专家需要考虑相关专家的胜任能力和经验。还应确保专家独立于被评价项目，并将条件和所需遵守的道德规范（如保密性要求和回避要求等）告知专家。

## （2）拟定评价实施方案

项目评价设计思路立足于委托方工作要求和项目特点，在项目评价前期与项目实施单位等进行多次深入沟通的基础上，对项目评价重点及评价要求进行全面梳理及细化，并以此为基础形成“根据项目内容总结委托方评价要求，根据要求明确评价目的，根据目的细化评价指标，根据指标设计评价方法，根据方法获取评价数据，根据数据计算评价结果，根据结果形成评价报告”为主线的基本评价思路。根据项目基本评价思路，评价工作组根据评价工作规范，针对评价目标，在调研、了解评价项目相关单位基本情况的基础上，按照有关规定拟定评价工作的具体评价方案，主要内容有：项目认识、评价对象、评价目的、评价内容、评价依据、评价指标体系、评价标准、评价方法、组织实施程序、评价质量控制措施、工作组人员配置、工作时间安排、准备评价资料及有关工作要求等内容。方案设计后，由专家评议、公司审

委会论证审核后进一步修正、完善，报经委托方审查批准后组织实施。

### (3) 制定绩效评价指标体系

绩效评价指标体系为评价实施方案中的核心内容，因其与实施方案其他内容相比，在体系上、内容上、程序上具有更强的综合性、多样性和复杂性，且构建过程占用时间较长，本部分独立进行阐述。

评价工作组基于中央、省、市最新的一系列政策、法规、制度，结合本地行政管理政策、措施环境，参照本地经济社会发展以及财政供给水平，区别不同部门、不同地域的项目特点，科学、客观地设置本项目绩效评价指标体系。

- ①评价指标体系初构；
- ②评价指标体系检验；
- ③工作组专家评议；
- ④专业审核委员会审核；
- ⑤报委托方审核；
- ⑥经委托方批准后使用。

## 2) 评价实施阶段

评价工作组依据批准后的绩效评价实施方案开展评价工作。工作组组长负责组织评价工作按计划具体实施，评价工作按相关职责和业务内容分解到人，工作组成员各负其责、各司其职，按分工要求开展工作。同时，工作组组长定期进

行指导、调度、复核和监督。

### (1) 评价工作组正式进驻现场

①收集资料。评价工作组联系被评价单位，由其提供相关基础资料；评价工作组对所提供数据资料进行整理、核实、审验，确定可采纳资料目录；

②实地测评。评价工作组通过实地勘察和测评，获取评价第一手资料，在此基础上，结合从其他渠道获取的资料，进行交互验证，筛选出可采纳数据资料；

③沟通落实。评价工作组到项目现场采取勘查、问询、复核等多种方式，与被评价单位进行沟通交流，对信息不明确的数据资料进行确认，对拟采纳使用的数据资料进行落实。

### (2) 分类整理、统计汇总、综合分析

评价工作组进行案卷研究，通过分类整理、统计汇总、综合分析，按照设立的评价指标、标准、方法实施评价，并形成评价结论。

①工作组对采集的数据资料进行分类整理、复核汇总，同时根据实际情况要求有关单位补充更新资料。

②统计、分析相关数据资料，依据指标体系分类，进行逐项分析和综合分析；

③在充分分析的基础上，按照设立的评价指标、标准、方法进行打分；

④得出初步评价结论。

### 3) 评价总结阶段

(1) 撰写绩效评价报告初稿。按照财政部门绩效评价报告规范要求撰写评价报告，除须符合第三方报告质量要求外，报告内容应体现第三方评价的公正性、客观性、独立性；

(2) 与项目实施单位进行沟通，就报告内容的全面性、真实性、准确性征求单位意见，根据其合理意见进行修改；

(3) 工作组专家评议，根据专家意见进行修改；

(4) 公司专业审核委员会进行审议，根据审议意见进行修改；

(5) 报送委托方，根据委托方意见作最终修改、定稿；

(6) 将正式绩效评价报告报送委托方。

正式绩效评价报告定稿后，统一使用 A4 纸打印，按规定格式装订，并在规定时间内提交，同时附评价有关资料，包括项目相关资料、工作底稿等。并根据档案管理的有关要求，完善评价工作档案并及时归档，以备存查。

山东轻工职业学院 2020 年图文信息中心和风雨操场建设  
项目绩效评价工作开展情况

工作内容	工作时间
1. 成立绩效评价工作组。	2021 年 6 月 30 日
2. 拟定绩效评价实施方案。	2021 年 6 月 30 日-2021 年 7 月 4 日
3. 制定绩效评价指标体系 (1) 评价指标体系初构; (2) 评价指标体系检验; (3) 工作组专家评议; (4) 专业审核委员会审核; (5) 报委托方审核; (6) 经委托方批准后使用。	2021 年 7 月 5 日-2021 年 7 月 10 日
4. 评价工作组进驻现场 (1) 收集、整理、核实、审验基础数据和资料; (2) 对评价项目实地测评; (3) 与项目实施单位沟通, 落实项目数据及相关情况。	2021 年 7 月 11 日-2021 年 7 月 13 日
5. 分析评价 (1) 工作组进行案卷研究, 对采集的数据资料进行分类整理、复核汇总, 同时根据实际情况要求有关单位补充更新资料; (2) 统计、分析相关数据资料; (3) 在掌握充分数据资料基础上, 按照设立的评价指标、标准、分值、方法, 按职责分工进行评议、打分; (4) 得出初步评价结论。	2021 年 7 月 14 日-2021 年 7 月 16 日
6. 绩效评价报告 (1) 拟定绩效评价报告初稿; (2) 与项目实施单位进行沟通, 根据其合理意见进行修改; (3) 形成新的绩效评价报告; (4) 专家评价组进行评议、根据专家组建议进行修改; (5) 专业审核委员会进行审议, 根据审议意见进行修改; (6) 报委托方, 根据意见作最终修改、定稿; (7) 将正式绩效评价报告报送委托方。	2021 年 7 月 17 日-2021 年 7 月 26 日

### 三、综合评价情况及评价结论

#### (一) 综合评价情况

##### 1. 评价打分方法

本次评价采用定性分析与定量考核相结合的方法，对定性考核指标采用分析打分，对定量考核指标采用量化打分，总分百分制，以最终得分确定评价等级。

(1) 项目绩效根据绩效指标评分标准直接打分，具体为项目决策 15 分，项目过程 25 分，项目产出及项目效益 60 分，满分计 100 分；

(2) 根据评分标准，达到要求的指标得满分，未达到要求的指标最低得 0 分；

(3) 绩效评价等级。评价结果分为优、良、中、差四个档次，根据评价分值，确定评价对象对应的档次。具体分值与档次见下表：

评价分值与评价等级表

等级	优	良	中	差
分值	90（含）~100 分	80（含）~90 分	60（含）~80 分	<60 分

##### 2. 评价得分

根据本项目绩效评价指标打分评价，山东轻工职业学院 2020 年图文信息中心和风雨操场建设项目绩效评价最终得分为 93.99 分，其中项目决策得分为 13 分，项目过程得分为 23.99 分，项目产出及效益得分为 57 分。

山东轻工职业学院 2020 年图文信息中心和风雨操场建设  
项目绩效评价得分情况表

一级指标	二级指标	三级指标	设计分值	实际得分
项目决策 (15分)	项目立项 (6分)	立项依据充分性 (3分)	3	3
		立项程序规范性 (3分)	3	3
	绩效目标 (6分)	绩效目标合理性 (3分)	3	2.5
		绩效指标明确性 (3分)	3	1.5
	资金投入 (3分)	资金到位情况 (3分)	3	3
项目过程 (25分)	资金管理 (8分)	预算执行率 (4分)	4	3.99
		资金使用合规性 (4分)	4	4
	业务管理 (17分)	管理制度健全性 (3分)	3	3
		政府采购情况 (4分)	4	4
		勘察设计 (4分)	4	3
		工程施工管理 (6分)	6	6
项目产出及效益 (60分)	产出数量 (10分)	实际完成情况 (10分)	10	10
	产出质量 (15分)	质量达标情况 (15分)	15	15
	产出时效 (15分)	完成时效性 (15分)	15	12
	项目效益 (20分)	社会效益 (10分)	10	10
		可持续影响 (10分)	10	10
合计			100	93.99



## （二）绩效评价结论

我们通过对该项目的决策、过程、产出及效益三个方面进行全面的综合绩效评价，得出结论如下：

项目决策方面，在项目立项上，该项目立项依据充分，立项程序规范；绩效目标设置上，绩效目标及绩效指标编制规范性上须进一步加强；资金投入上，该项目资金到位情况良好。

项目过程方面，在资金管理上，该项目预算执行率为 99.88%，预算执行率较高，资金使用规范；在业务管理上，该项目管理制度健全，政府采购情况良好，勘察设计及施工管理上需进一步加强。

项目产出及效益方面，项目产出上，该项目产出数量完成情况、产出质量达标情况良好，产出时效上一般；项目效益方面，该项目其社会效益、可持续影响等方面情况良好。

根据评价分值，确定山东轻工职业学院 2020 年图文信息中心和风雨操场建设项目绩效评价得分为 93.99 分，等级为“优”。

## 四、绩效评价指标分析

### （一）项目决策情况（15 分）

#### 1. 项目立项（6 分）

##### （1）立项依据充分性（3 分）

山东轻工职业学院根据教育部《关于印发〈普通高等学校基本办学条件指标（试行）〉的通知》（教发〔2004〕2 号）要求，参照教育部《高等职业学校建设标准》关于高等职业学校办学规模

校舍建筑面积生均标准和教学行政用房基本办学条件的规定，结合学院“十三五”期间均未达到“普通高等学校基本办学生均教学行政用房达到16平方米/生的指标要求和办学规模5000人以上、8000人以下职业学校九项校舍建筑面积生均26.38平方米-28.38平方米/人的标准”的实际，申请项目立项。

综上所述，该项目立项依据充分。依据评分标准，该项满分3分，得3分。

## (2) 立项程序规范性 (3分)

该项目组织可行性研究论证，经学院党委会议研究、集体决策同意后，学院向市政府提出项目建设申请报告，同时向市发改委提交《关于建设图文信息中心和风雨操场的请示》《山东轻工职业学院扩建项目可行性研究报告》。市发改委向市政府提报《关于市政府领导第X544号交办件办理情况的报告》（淄发改函〔2016〕41号），经市政府批准后，市发改委下达《关于山东轻工职业学院扩建项目可行性研究报告的批复》（淄发改项审〔2017〕29号），同意山东轻工职业学院在其院内（周村区米山路以南，正阳路以西）建设扩建项目。

综上所述，该项目立项程序规范，依据评分标准，该项满分3分，得3分。

## 2. 绩效目标 (6分)

### (1) 绩效目标合理性 (3分)

该项目年度目标为：“完成图文信息中心竣工验收，正式投

入使用”。该项目绩效目标编制存在不规范现象，年度目标阐述过于简略，未能概括描述出项目的总体产出与效果。扣 0.5 分。

依据评分标准，该项满分 3 分，扣 0.5 分，得 2.5 分。

## (2) 绩效指标明确性 (3 分)

该项目绩效指标编制存在不规范现象。一是绩效指标“绿色建筑达到一星级标准”设置为生态指标不合理，该项应属于质量指标；二是可持续指标“满足高职教育教学需要”设置为量化指标，指标值为 100%，该数值无法获取，应设置为定性指标；三是满意度“师生及社会满意度”指标值设定为 90%不科学，应设置为区间值，如“ $\geq 90\%$ ”。扣 1.5 分。

依据评分标准，该项满分 3 分，扣 1.5 分，得 1.5 分。

## 3. 资金投入 (资金到位情况) (3 分)

经查阅项目财务资料，该项目立项总投资额为 13430 万元，其中，市级财政资金预计投资 6715 万元，自 2018 年开始，分三年完成投入。2020 年该项目市财政批复该项目预算 2062.23 万元，已于 2020 年 8 月拨付到位。该项目资金到位情况良好。

依据评分标准，该项满分 3 分，得 3 分。

## (二) 项目过程情况 (25 分)

### 1. 资金管理 (8 分)

#### (1) 预算执行率 (4 分)

该项目 2020 年共申报预算资金 2062.23 万元，实际拨付预算资金 2062.23 万元，实际支出资金 2059.73 万元，该项目预算执

行率为 (2059.73 万元/2062.23 万元) × 100% = 99.88%，该项得分为 99.88% × 4 分 = 3.99 分。

依据评分标准，该项满分 4 分，扣 0.01 分，得 3.99 分。

(2) 资金使用合规性 (4 分)

通过查阅项目财务资料，2020 年资金使用情况如下：

序号	日期	凭证号	支出内容	金额 (万元)
合计金额				2059.73
1	2020.6.18	记账 292	刘光财报销图文信息中心工程款	865.94
2	2020.6.22	记账 348	王革报销图文信息中心地源热泵工程款预付款	186.00
3	2020.9.30	记账 366	刘光财报销图文信息大楼、风雨操场工程款	276.30
4	2020.12.25	记账 288	王革报销图文信息中心三期空调费用 (创尔沃)	190.00
5	2020.12.25	记账 290	刘光财报销图文信息中心混凝土费用 (邹平县信利混凝土公司)	85.55
6	2020.12.25	记账 292	刘光财报销图文信息中心文化广场工程款 (鲁王)	105.00
7	2020.12.25	记账 292	刘光财报销图文信息中心工程款 (鲁王)	343.44
8	2020.12.30	记账 880	刘光财报销图文信息中心报告厅装修工程费用 (鲁王)	7.50

该项目资金使用规范，符合项目合同约定内容、国家法规、财务管理制度及专项资金办法规定，其资金拨付审批程序和手续合规完整，财务核算规范，资金使用上无截留、挤占、挪用、虚列支出等情况。依据评分标准，该项满分 4 分，得 4 分。

## 2. 业务管理（17 分）

### （1）管理制度健全性（3 分）

该学院成立了学院重点工程建设领导小组，下设学院重点工程建设指挥部，负责山东轻工职业学院扩建项目的相关管理。为进一步加强项目管理，通过政府采购方式，由专业第三方项目管理公司淄博市建筑设计研究院代为负责工程施工现场具体管理和实施，项目管理服务机构施工现场管理人员主要包括项目经理、现场技术总负责人、现场负责人、合同预算部及材料部负责人、现场资料负责人、合同预算部人员等，各岗位职责明确，分工到人。

为进一步规范项目管理，学院加强制度建设，制定了山东轻工职业学院《“图文信息中心和风雨操场”工程基建财务管理办法》《“图文信息中心和风雨操场”工程材料采购管理办法》《“图文信息中心和风雨操场”工程签证管理办法》《“图文信息中心和风雨操场”会议管理办法》等相关管理制度。管理制度健全、规范。

依据评分标准，该项满分 3 分，得 3 分。

### （2）政府采购情况（4 分）

经查阅项目招投标文件并经现场核实，该项目经政府采购，以公开招标方式确定勘察单位为山东明嘉勘察测绘有限公司，该公司具有测绘甲级资质、工程勘察乙级资质、土地勘测资质；设计单位为淄博市建筑设计研究院，该公司具有建筑工程设计甲级资质；施工单位为山东鲁王工程建设有限公司，该公司为房屋建筑工程施工资质一级企业；监理单位为山东同力建设项目管理有限公司，该公司具有工程监理综合资质、工程造价咨询甲级资质、工程招标代理甲级资质、工程咨询乙级资格、人防建设监理乙级资质等，满足该项目勘察、设计、施工、监理招标文件中对投标人的资质要求。该项目招标文件准确表述了招标工程项目的实际情况及招标人的实质性要求，且投标文件与招标文件规定相符。该项目招投标程序规范，符合招标法的相关规定。

根据评分标准，该项满分4分，得4分。

### （3）勘察设计（4分）

经查阅该项目勘察、设计的相关资料，并经现场核实，该项目勘察设计的范围与可行性研究报告基本相符；淄博市政府投资项目评审中心对该项目的设计方案、设计图纸、初步设计概算等资料进行评审，经评审，项目初步设计方案与可行性研究报告批复一致，且经优化后的初步设计概算，工程技术、投资合理，经济可行。

但经现场勘查了解，存在勘察设计不到位现象，如图文信息中心工程勘察过程中，未能勘察出东部地基地下存有较大天然水

沟，造成后续该部位施工时，临时工程量增加，一定程度上影响工程建设进度。扣1分。

根据评分标准，该项满分4分，扣1分，得3分。

#### (4) 工程施工管理 (6分)

该项目施工单位为山东鲁王建工有限责任公司，该项目施工组织机构健全，施工组织设计完备，工程主要管理人员配备齐全，包括项目经理、技术负责人、生产负责人、安全负责人等，其中项目经理具有建筑工程专业一级注册建造师执业资格资质，具备有效的安全生产考核合格证书；工程实行周报和月报制度，以加强施工进度及工程质量监管。

综上所述，该项目工程施工管理情况良好。依据评分标准，该项满分6分，得6分。

### (三) 项目产出及效益 (60分)

#### 1. 项目产出情况 (40分)

##### (1) 产出数量情况 (实际完成情况) (10分)

该项目总建筑面积34800平方米，其中，新建图文信息中心一座，建筑面积32200平方米，新建风雨操场一座，建筑面积2600平方米。

图文信息中心工程包括地下一层、地上九层，主要功能包括图书馆书库、开架阅览室、信息教室、信息中心、学术报告厅、学术研讨室以及地下人防工程等。风雨操场工程主要设置篮球场、排球场、羽毛球场、乒乓球桌及体育器材室、体育教研室等。

截至绩效评价时，该项目所有建设内容均已建设完成，并完成竣工验收工作，目前已投入使用，该项目在产出数量上完成情况良好。依据评分标准该项满分 10 分，得 10 分。

### (2) 产出质量情况（质量达标情况）（15 分）

2019 年 4 月 28 日及 2020 年 7 月 28 日，该项目建设单位、监理单位、施工单位、设计单位、勘察单位，分别组织参加了风雨操场项目和图文信息中心项目的竣工验收工作。其中所有分部工程质量验收均合格，质量控制资料完整，核查及抽查项目符合相关要求，质量验收手续、资料等齐全、完整。

综上所述，该项目在产出质量上，质量达标情况良好。依据评分标准，该项满分 15 分，得 15 分。

### (3) 产出时效情况（完成时效性）（15 分）

风雨操场项目合同约定开工日期为 2018 年 6 月 27 日，竣工日期为 2018 年 12 月 24 日，实际开工日期为 2018 年 7 月 20 日，竣工日期为 2019 年 4 月 28 日；图文信息中心项目合同约定开工日期为 2018 年 6 月 27 日，竣工日期为 2019 年 12 月 19 日，实际开工日期为 2018 年 7 月 20 日，竣工日期为 2020 年 7 月 28 日。

据向相关工作人员了解得知，工期延期原因如下：一是重污染天气环保响应、疫情控制等原因，导致间断性停工；二是施工过程中，因图文信息中心地基处理方案、风雨操场设计优化等因素，需重新筹备施工，造成工期延后；三是因后期追加人防建筑面积、室外工程等，工程量增加，致工期延后。考虑到重污染天



气响应、疫情控制等客观不可控因素，因此酌情扣 3 分。

综上所述，该项目在产出时效上，完成时效性一般。依据评分标准，该项满分 15 分，扣 3 分，得 12 分。

## 2. 项目效益情况（20 分）

### （1）社会效益（10 分）

该项目建设完成后，学院将继续坚持以人为本，突出技术的办学宗旨，牢固树立为改革开放、经济建设和社会发展服务的办学方向，全面落实教育方针，适应科技进步与经济、社会发展对人才的需求，实行产学研一体化、坚持理论与实践相结合，增强职业和岗位技术的针对性，强化技术技能训练，形成全新的办学模式和人才培养模式，面向生产、服务第一线，培养德智体等方面全面发展具有高等专科层次、能独立从事职业活动和创新的实用型人才，为相关行业提供大量的应用型、技能型、管理型的高等专门人才，同时可以对从业人员进行业务技能培训，提升我国传统行业的发展潜力，增强企业的市场竞争能力。

综上所述，该项目在产出效益上，社会效益良好。依据评分标准，该项满分 10 分，得 10 分。

### （2）可持续影响（10 分）

一方面，该项目的建设完成对改善当地高等教育的结构和布局，提升本地高等教育的办学水平和质量，将产生积极的促进作用。另一方面，学校教育规模的扩大和办学标准的提升，对增加周边地区受教育机会和提高地区文明程度具有积极影响。

综上所述，该项目产生影响积极可持续，依据评分标准，该项满分 10 分，得 10 分。

## **五、主要经验及做法、存在的问题及原因分析**

### **（一）主要经验及做法**

#### **1. 严格落实政府采购政策，规范项目招投标**

山东轻工职业学院 2020 年图文信息中心和风雨操场建设项目，根据淄博市 2018 年政府采购目录及限额标准文件要求，以政府采购方式进行了货物、工程建设及服务的采购。同时，按照《财政部关于做好政府采购信息公开工作的通知》（财库〔2015〕135 号）、《关于印发〈山东省政府采购信息公开管理暂行办法〉的通知》（鲁财采〔2015〕10 号）规定的程序和方式，及时将项目采购需求、采购文件、采购公告、采购结果等政府采购活动数据和资料在“中国山东政府采购网”、“淄博市政府采购网”向社会进行了公开，项目采购活动规范。

#### **2. 加强工程建设管理，实行五方责任制**

该项目实行五方责任制，明确了承担建筑工程项目建设的建设单位项目负责人、勘察单位项目负责人、设计单位项目负责人、施工单位项目经理、监理单位总监理工程师工程建设质量的终身责任制，以保证工程建设质量，规范工程项目建设。

### **（二）存在的问题及原因分析**

#### **1. 绩效目标、指标编制规范性一般**

该项目绩效目标编制存在不规范现象，一是年度目标阐述过

于简略，未能概括描述出项目的总体产出与效果。二是绩效指标“绿色建筑达到一星级标准”设置为生态指标不合理，该项应属于质量指标。三是可持续指标“满足高职教育教学需要”设置为量化指标，指标值为100%，该数值无法获取，应设置为定性指标。四是满意度“师生及社会满意度”指标值设定为90%不科学，应设置为区间值，如“ $\geq 90\%$ ”。

## 2. 项目勘察工作有待进一步加强

经查阅该项目勘察、设计的相关资料，该项目存在勘察设计不到位现象，如图文信息中心工程勘察过程中，未能勘察出东部地基地下存有较大天然水沟，造成后续该部位施工时，临时工程量增加。

## 3. 项目完成时效性一般

风雨操场项目合同约定开工日期为2018年6月27日，竣工日期为2018年12月24日，实际开工日期为2018年7月20日，竣工日期为2019年4月28日；图文信息中心项目合同约定开工日期为2018年6月27日，竣工日期为2019年12月19日，实际开工日期为2018年7月20日，竣工日期为2020年7月28日。

# 六、有关建议

## （一）强化绩效目标、绩效指标设置的规范性、合理性

项目绩效目标的编制，是项目实施前对项目目标任务、预算资金、实施过程及产出效益的总体规划，是指导项目实施、保障项目产出及效益有效性的重要举措。绩效指标是对绩效目标的细

化，是对该项目进行多维度的考察，是对绩效结果的全面深入分析。

建议相关部门在编制项目绩效目标时，一是对项目的功能进行梳理，包括资金性质、预期投入、支出范围、实施内容、工作任务、受益对象等，明确该项目支出的功能特性；二是依据功能特性，预计项目实施在一定时期内所要达到的总体产出和效果，从而确定该项目所要实现的总体绩效目标，并以定量和定性指标相结合的方式表述；三是依据项目实际情况，对绩效目标进行细化分解，并通过定量分析与定性分析相结合的方式，从产出、效益等方面设定具体的绩效指标，对目标的实现程度给予较清晰、可衡量的指标体现；四是收集相关基准数据，如过去三年的平均值，以前某年度的数值、类似项目的先进水平、行业标准等，并依据项目预期实施进展，结合预计投资的资金规模，确定绩效指标及具体数值。

## **（二）做好项目前期勘察工作**

工程勘察作为基本建设的首要环节，通过对地形、地质及水文等要素的测绘、勘探、测试及综合评定，来提供可行性评价与建设所需的基础资料。做好项目前期勘察工作，可以对建设场地做出详细论证，保证工程安全、有序、合理进行，从而确保建设工程的质量，最终促使工程取得最佳的经济、社会与环境效益。

## **（三）对项目施工进度采取有效控制措施**

一是参与制定切实可行的施工方案。施工方案即施工方法和

相应的施工技术措施，选择的施工方案合理与否将显著影响施工质量和施工工期。因此，建议在后期工作中研究客观实际，与建设施工方充分沟通，反复分析比较，改进和利用先进科学的施工方法，制定切实可行的施工方案。

二是加强协调配合。采取有效措施，提高己方与建设施工方各项工作的协调配合，各负其责，严格把握工程进度，同时对项目建设过程中各项目标的变化与调整及时进行沟通协调，制定科学有效的解决方案。

三是加强施工进度计划的落实。建议首先对施工单位编制的施工进度计划进行严格审核，确保施工进度计划经济合理；其次对施工进度计划的执行进行控制与监督，分析所产生的偏差原因，从中发现问题并采取相应的措施来解决。

## **七、其他需要说明的问题**

### **（一）评价工作基本前提**

绩效评价工作在充分使用项目实施单位所提供相关资料的基础上方能顺利开展，相关基础工作材料的合法性、真实性、完整性及评价人员对项目的正确理解和认识是做好评价工作的基本前提。

### **（二）报告适用范围**

本评价报告适用范围包括：委托方绩效管理，委托方内部管理，委托方实施项目所履行的预算编制、申报、批复，委托方内部控制管理、财务及经费管理、政府采购管理、国有资产管理，

经政府批准的委托方地方政府债券管理、政府和社会资本合作项目管理，委托方呈送党委、人大、政府及其主管部门的其他报告、考核、备案，委托方依据政务信息公开规定的绩效信息公开。本报告不得用于委托方的商业性投融资、抵押、担保以及其他商业经济活动。超出上述使用范围须经本评价机构书面同意。

本评价报告未经评估机构盖章不具法律效力。

### **（三）关于评估相关责任的说明**

项目单位的责任是提供与形成本项目报告相关的基础工作材料，并对其真实性、合法性、完整性负责。绩效评价是依据财政部门关于绩效评价相关要求进行的，选择的评价程序取决于评价人员的判断，项目评价的可靠性基于相关部门和单位提供资料的全面性和准确性，评价工作组尽可能地收集更为全面、有效、准确的文件和数据，但由于受客观因素的限制，只能在相关部门和单位提供的现有资料的前提下，结合应有的职业判断做出尽可能可靠的评价结论。

### **（四）关于影响本项目评价评估局限性的说明**

评价人员本着严谨客观的态度完成此次评价工作，从前期调研、方案设计和修改、数据采集到报告撰写，尽量做到科学和全面。但在绩效评价过程中仍然存在或发生各种可能影响报告质量的客观因素，造成评估评价结果的或有局限性。评价人员降低此类因素影响的努力贯穿评价评估工作的始终。

### **（五）提示报告使用者注意事项的说明**

本公司及评价人员与委托方及项目中所涉及的当事人不存在任何需要回避的利害关系，评价人员在评价过程中恪守了职业道德规范。

本报告使用人对评价结果的使用应建立在对本报告所提供的有关评价结果各项条件及说明认真阅读和理解的基础之上。

# 淄博市市属高校国有资产管理 项目绩效评价报告

## 一、项目概况

根据淄博市财政局印发《关于加强市属高等学校国有资产管理的意见》（淄财国资〔2018〕34号）的通知精神，结合市财政局出台的《淄博市市级行政事业性国有资产管理绩效评价暂行办法》（淄财资〔2020〕19号）的通知要求，为了加强高校国有资产管理，提高高校国有资产使用效益，强化高校勤俭办学理念，实现提升高校办学教学质量的目标，开展了本次市属高校国有资产管理项目评价工作。通过对市属高校国有资产管理机制设定、管理制度建设、管理机构设置、管理人员配备情况，对资产配置、资产使用、资产处置、信息化建设、资产统计和清查、产权登记等管理环节及管理效果等相关管理事项进行核查、摸底、评价，发现市属高校在国有资产管理工作中一些先进的管理经验、好的做法，查摆存在的问题、管理漏洞和薄弱环节，督促市属高校改进管理，提升国有资产管理水平。同时，为加强市属高校国有资产管理决策和预算管理提供参考依据。

## 二、评价内容

（一）绩效评价目的。根据《关于认真做好2019年度市级预算项目支出绩效财政评价工作的通知》的要求，对市属高校国有资产管理项目的基础管理、日常管理、管理效果情况做出客观、



公正的评价。

通过绩效评价，总结市属高校国有资产管理项目实施中的主要经验做法及存在的问题，并对问题提出针对性改进建议，提升市属高校国有资产管理项目绩效，为同类项目实施提供经验借鉴。

## （二）绩效评价对象及范围

本次市属高校国有资产管理项目绩效评价的对象为：淄博职业学院、山东轻工职业学院、淄博市技师学院、淄博师范高等专科学校四所市属高校资产管理情况，资产总额 265415.57 万元。

评价资产范围主要包括：流动资产、固定资产、在建工程、无形资产、长期股权债券投资等内容。

## 三、评价方法

（一）绩效评价方法主要采用比较法、因素分析法和公众评判法。

（二）项目调查的主要方法有案卷研究法、座谈会法、实地调研法、专家咨询法、互联网检索法和问卷调查法。

## 四、评价结论

根据本项目绩效评价指标打分评价，淄博市市属高校国有资产管理项目绩效评价的最终得分为 88.5 分，绩效评价等次为“良好”。其中：淄博职业学院绩效评价综合得分 90 分，评价等次为“优秀”；山东轻工职业学院绩效评价综合得分 88.5 分，评价等次为“良好”；淄博市技师学院绩效评价综合得分 85.5 分，评价等次为“良好”；淄博师范高等专科学校绩效评价综合得分 90 分，评价等次

为“优秀”。

## 五、存在问题

（一）无形资产管理不规范。在本次绩效评价中发现，淄博师范高等专科学校未单独设置无形资产明细账，其无形资产均在固定资产账中核算；山东轻工职业学院无形资产明细账仅核算土地价值，其他无形资产均在固定资产账中核算；淄博职业学院无形资产明细账仅核算土地价值。

（二）资产清查不到位。在本次绩效评价中发现，在资产清查方面市属各高校均未做到位，其中淄博师范高等专科学校资产清查两年一次；山东轻工职业学院、淄博市技师学院未能严格做到账账、账卡、账实相符；淄博职业学院部分房屋已拆除未进行减账处理，土地账实不符。

（三）资产管理信息化程度需进一步提升。在信息化建设方面，山东轻工职业学院国有资产管理信息系统中折旧模块未启用；淄博市技师学院资产管理信息系统管理事项未能做到一卡一物，部分资产按宗录入；淄博职业学院国有资产管理信息系统部分信息填写不完整；部分高校资产管理中未全部使用条形码或电子标签。

（四）资产年报及产权登记工作有待加强。淄博市技师学院月报、年报、决算报表三者间数据有差异，淄博职业学院年报数据与决算不一致。淄博市技师学院多年来一直未能进行产权登记；淄博职业学院部分房屋已拆除，部分土地已不属于学校，未能及

时办理产权变动注销手续，造成账实不符，从而影响资产年报和产权登记的准确性。

**（五）其他。**经现场财务核查发现，淄博市技师学院国有资产出租收入未能按规定及时足额上缴市级国库，淄博职业学院国有资产出租收入未能按规定及时足额上缴且部分国有资产出租出借时间超过3年期限。淄博职业学院部分资产已交付使用未转固定资产。

## **六、建议**

**（一）准确核算及监管无形资产，提高办学效益。**各高校应认真学习政府会计准则及政府会计制度中无形资产定义、会计核算等的相关规定，对无形资产进行准确完整的明细核算。

高校的办学品牌、科研成果等都是学校无形资产，同样属于国有资产，应积极采取措施完善无形资产管理制度。建立健全无形资产管理的内部控制制度，制定切实可行的制约措施；同时，无形资产管理部门要做好无形资产的档案整理工作，避免人才流动造成无形资产的流失；财务部门要增加对无形资产的价值核算，增强各级管理人员对无形资产管理的责任意识；审计、监察部门要监督无形资产内部控制制度的执行过程，防止利用无形资产牟取私利等行为的产生。

**（二）定期开展资产清查。**各高校应按照政府会计准则和会计制度的要求，结合实际情况，成立相应工作领导小组，统筹协调相关内部机构，抽调相关人员，定期进行清查盘点，保证账实、

账账、账卡相符。年度终了，应当进行全面清查盘点，对资产盘盈、盘亏应当及时处理。

（三）加强并革新资产管理手段，增进信息化建设进程。根据《淄博市市级行政事业单位性国有资产管理绩效评价暂行办法》中规定，资产管理信息系统管理事项需“一物一卡”，账卡齐全；资产管理信息系统所列资产科目中卡片信息应全部字段信息完整并保证资产卡片信息的准确性，确保资产完整，安全有效使用；在资产管理中应使用条形码或电子标签等可记录资产管理全过程的新技术。建议在原有国有资产管理系统的基礎上，升级更新，整合低值耐用品和折旧系统，更好的掌握资产从购入到报废的全程动态跟踪和管理，随时反映资产的增减、配置和报废情况。

（四）加强资产年报和产权登记工作，为资产管理提供有效支撑。资产年报和产权登记是行政事业资产管理的重要基础性工作，是编制资产配置预算和政府资产报告的重要依据。行政事业单位要以财政部门关于编报资产年报和产权登记的要求，认真做好资产年报和产权登记的审核、整理、汇总工作。

（五）其他。一是加强资产收益管理，确保应收尽收，并做好账务处理相关工作；二是已交付使用的在建工程应及时转入固定资产核算，待办理竣工决算后再按照实际成本调整原来的暂估价值；三是加强队伍建设，提高人员素质。