



山东轻工职业学院

SHANDONG VOCATIONAL COLLEGE OF LIGHT INDUSTRY

# 山东轻工职业学院 高等职业教育质量报告

## 2025年度



Since 1960

## 年报公开形式及网址

本报告着眼于学生、企业雇主、家长、上级主管与其他社会人士对学校的关切，立足于学校年度人才培养工作及人才培养目标达成情况进行简要汇报。《山东轻工职业学院高等职业教育质量报告（2025 年度）》已在学校网站首页—信息公开—教学质量—教学质量报告栏目公开，详细资料、数据请登录学校主页及相关网站查询。

山东轻工职业学院高等职业教育质量报告（2025 年度）

公开地址：<http://xxgk.sdlivc.edu.cn/info/1052/1904.htm>

## 内容真实性责任声明

学校对山东轻工职业学院高等职业教育质量报告（2025年度）的真实性、完整性和准确性负责。

特此声明。

单位名称（盖章）：

（学校）法定代表人（签名）：



刘高

2025年12月17日

## 前 言

### 一、质量年报编制背景依据

为了向全社会展示学校的改革成效和发展质量，并为学校今后进一步改革发展提供决策参考，在教育部、省教育厅的指导下，编制本质量年报。山东轻工职业学院为深入贯彻《中华人民共和国职业教育法》关于“建立健全教育质量评价制度”的规定，立足职业教育类型定位，全面展现学校办学特色与育人成效，主动接受社会监督，持续完善内部质量保证体系。根据教育部《关于做好中国职业教育质量报告（2025 年度）编制、发布和报送工作的通知》及山东省教育厅相关工作要求，学校以 2025 年高等职业院校人才培养工作状态数据采集与管理平台数据为基础，结合学校自身办学监测、行业企业反馈及第三方评价信息，系统梳理总结 2025 年度各项工作，编制形成《山东轻工职业学院高等职业教育质量报告（2025 年度）》（以下简称“质量年报”）。

### 二、质量年报编制目的作用

在教育强国建设与山东省新旧动能转换深入推进的背景下，职业教育承担着培养高素质技术技能人才、服务区域产业发展的重要职责。随着新修订《职业教育法》的施行以及现代职业教育体系建设改革的深化，对职业院校履行质量主体责任、健全评价与公开机制提出了明确要求。质量年报的编制与发布，是学校自觉对接产业发展需求，落实教育教学质量主体责任，向社会公开办学情况、回应行业企业期待和公众关切的重要途径。通过系统化的总结、分析与报告，推动学校教育教学改革持续深化，不断提升适应经济社会高质量发展和服务学生全面成长的能力。

### 三、质量年报主要内容

质量年报全面总结发展成就、凝练成果经验，以高等职业学校人才培养工作状态数据采集与管理平台数据为主要依据，结合学校职能部门统计数据和第三方评价数据，聚焦增强职业教育适应性，从人才培养、服务贡献、文化传承、国际合作、产教融合、发展保障、面临挑战等方面，对学校的发展进行全面分析总结，形成山东轻工职业学院职业教育质量报告（2025 年度）。

## 目 录

学校基本情况 .....	10 -
1. 人才培养 .....	11 -
1.1 落实立德树人 .....	11 -
1.2 助力学生成长 .....	19 -
1.3 促进高质量就业 .....	27 -
1.4 加强师资队伍建设 .....	30 -
1.5 优化专业建设 .....	33 -
1.6 推动课程建设 .....	34 -
1.7 深耕教材建设 .....	36 -
1.8 强化实践育人 .....	36 -
2. 服务贡献 .....	37 -
2.1 服务行业企业 .....	37 -
2.2 服务学习型社会 .....	41 -
2.3 服务乡村振兴 .....	43 -
2.4 开展地域特色服务 .....	46 -
2.5 开展本校特色服务 .....	48 -
3. 文化传承 .....	50 -
3.1 构建“专业+非遗”融合育人体系 .....	50 -
3.2 推进“非遗+创新”转化 .....	52 -
3.3 助力打造淄博非遗品牌 .....	53 -
4. 国际合作 .....	53 -
4.1 提升合作办学质量 .....	53 -
4.2 推进国（境）外独立办学 .....	54 -
4.3 深化中外人文交流 .....	55 -
4.4 提升学生国际化素养 .....	56 -
5. 产教融合 .....	57 -
5.1 加强机制建设 .....	57 -
5.2 深化产教融合实践 .....	59 -
5.3 推动市域产教联合体、行业产教融合共同体实体化运作 .....	60 -
5.4 畅通优质高职资源下沉县域通道 .....	62 -
5.5 加强混合所有制学院建设 .....	64 -
6. 发展保障 .....	65 -
6.1 坚持党建引领 .....	65 -
6.2 巩固质量根基 .....	69 -
6.3 深化数智赋能 .....	71 -
6.4 做好财务保障 .....	73 -
6.5 优化后勤保障 .....	74 -
7. 面临挑战 .....	76 -
7.1 产教融合与资源协同机制有待深化 .....	76 -
7.2 高水平师资队伍建设亟需加强 .....	77 -
7.3 数字化转型进程仍需提速 .....	77 -

## 图目录

图 1-1 学校党委书记范桂君讲授国旗下思政课 .....	- 12 -
图 1-2 马克思主义学院教师在军训间隙开展“马扎上的思政课” .....	- 14 -
图 1-3 学校学生社团种类分布 .....	- 15 -
图 1-4 学校组织开展学生社团纳新展演活动 .....	- 16 -
图 1-5 2024 年 11 月，学校“萤火虫”志愿服务队走进管庄村开展“青苗课堂”社区儿童帮扶活动 .....	- 17 -
图 1-6 2024-2025 学年优秀学生评选数据分析图 .....	- 18 -
图 1-7 学校党委副书记唐勋参加家访工作 .....	- 20 -
图 1-8 第八届全国高校心理情景剧剧目展演暨全国高校心理情景剧论坛在山东轻工职业学院举行 .....	- 22 -
图 1-9 学校七年来大学生征兵完成情况 .....	- 23 -
图 1-10 2025 年 6 月成立劳动教育实践基地（周村区南郊镇山旺村） .....	- 24 -
图 1-11 人工智能赋能课堂 .....	- 26 -
图 1-12 毕业生对当前工作有关情况的满意度 .....	- 28 -
图 1-13 学校校长袁雷带队走访七河生物 .....	- 29 -
图 1-14 学校 2022 级学生获得第二届全国大学生职业规划大赛山东省就业赛道铜奖-30 -	
图 1-15 学校教师获 2025 年山东省职业院校教学能力比赛一等奖 .....	- 31 -
图 2-1 淄博老年开放大学手机摄影培训课程授课现场 .....	- 43 -
图 2-2 淄博电商赋能计划：食品、轻工行业培训现场 .....	- 45 -
图 2-3 山东轻工职业学院在校内开展电商直播培训 .....	- 46 -
图 2-4 2025 年 8 月 13 日“鲁韵黄河·信守传承”公益项目首期 .....	- 47 -
图 2-5 淄博市邮政快递学院“智慧邮路”三新学堂开班仪式 .....	- 50 -
图 3-1 淄博市委书记马晓磊、淄博市人民政府副市长毕红卫参观 .....	- 51 -
图 3-2 2025 年 7 月山东轻工职业学院发起“鲁”韵黄河·“信”守传承公益项目通过支持丝绸等山东黄河流域特色的非遗技艺，纾解非遗传承“人才之困” .....	- 52 -
图 4-1 选派专业教师赴柬埔寨开展服装专业技能培训 .....	- 55 -
图 4-2 成功承办“淄博国际友城 40 周年”活动 .....	- 56 -
图 5-1 23 级研学旅行管理与服务专业学生在红叶柿岩景区实训 .....	- 58 -
图 5-2 产业学院工业设计特色班学生安装调试出口电气控制柜设备 .....	- 60 -
图 5-3 2025 新医药产业人才双选会 .....	- 61 -
图 5-4 山东轻工职业学院博山学院揭牌仪式 .....	- 64 -
图 6-1 2024 年度党组织书记履行全面从严治党责任和抓基层党建工作暨部门述职评议会议 .....	- 67 -
图 6-2 学校校长袁雷参与“轻听”午餐会 .....	- 71 -
图 6-3 学校新生报到 .....	- 73 -
图 6-4 学校 2024 年总收入构成 .....	- 74 -
图 6-5 学校 2022-2024 年财政拨款、事业收入柱状图 .....	- 74 -
图 6-6 举办健康校园专题讲座 .....	- 75 -
图 6-7 学校组织防汛演练 .....	- 76 -

## 表目录

表 1-1 各类资助项目统计表 .....	- 20 -
表 1-2 2024 年世界职业院校技能大赛、山东省职业院校技能大赛获奖 .....	- 25 -
表 1-3 教学创新团队、教学名师统计表 .....	- 33 -
表 1-4 验收及认定省级职业教育精品资源共享课程统计表 .....	- 35 -
表 2-1 现代产业学院明细表 .....	- 38 -
表 2-2 2024-2025 学年技术开发项目一览表 .....	- 39 -
表 2-3 2024-2025 学年学校获批科技创新平台一览表 .....	- 39 -
表 2-4 2024-2025 学年学校专利转化情况一览表 .....	- 40 -

## 案例目录

案例 1 “1234”体系推动志愿服务特色发展 .....	- 17 -
案例 2 深耕“心”领域 激发“心”成长 .....	- 21 -
案例 3 抓实智能素养培育，彰显职教实践成效 .....	- 25 -
案例 4 “三维协同”提升就业竞争力 .....	- 29 -
案例 5 科研创新平台建设激活高质量发展新动能 .....	- 41 -
案例 6 聚焦“家门口”需求，打造助农增收培训模式 .....	- 45 -
案例 7 公益非遗培训，赋能乡村振兴 .....	- 47 -
案例 8 “智慧邮路”打造全链条终身学习平台 .....	- 49 -
案例 9 深耕地域丝绸文化，打造特色育人生态 .....	- 51 -
案例 10 以制度与数字双轮驱动提升中外合作办学管理效能 .....	- 57 -
案例 11 从课堂到景区，专业建设与文旅产业同频共振 .....	- 58 -
案例 12 用真实项目解题，为产业学院立标 .....	- 59 -
案例 13 产教融合筑根基，实训基地育匠才 .....	- 61 -
案例 14 山东轻工职业学院博山学院：校城融合下的职业教育 .....	- 63 -
案例 15 构建党建引领聚合力多维融合育新人 .....	- 67 -
案例 16 双轨驱动，构建“三全育人”新格局 .....	- 70 -
案例 17 迎新报到“一键开启”大学校园新生活 .....	- 72 -

## 学校基本情况

山东轻工职业学院是淄博市人民政府主办的全日制综合性高等职业院校。学校始建于 1960 年，其前身是山东省丝绸工业学校，2006 年升格为山东丝绸纺织职业学院，2014 年更名为山东轻工职业学院，2023 年挂牌成立淄博开放大学。学校设有机电工程系、信息工程系、艺术设计系、国际时尚学院等 9 个二级系院，人工智能技术应用、服装设计与工艺、智能制造装备技术等 35 个高职专业，其中有 5 个联合培养本科专业，在校生 1.4 万余人。<sup>1</sup>

学校 2025 年 10 月获批山东省高水平高职学校立项建设单位，是国家纺织服装人才培养基地，全国丝绸、全国通信网络、全国数字商贸 3 个全国性行业产教融合共同体牵头发起单位，全国通信与网络职业教育集团牵头单位，智能信息通信（ICT）山东省新旧动能转换公共实训基地，山东省跨境电商孵化机构试点单位；先后荣获中国纺织行业产教融合先进院校、国家级节约型公共机构示范单位、山东省职业教育先进单位、山东省文明校园、山东省校企合作示范院校、山东省教育信息化示范单位、山东省职业院校毕业生就业工作先进集体、山东省绿色学校、山东省智慧教育示范校等荣誉称号。

学校坚持“依托产业办专业、办好专业促产业”的思路，探索形成了“校企共营、专业共建、人才共育、团队共长、资源共享”的产教融合“五共模式”，实现了产教良性互动、校企优势互补。“把专业建在产业链”上的经验做法在新华社刊发，省长周乃翔、时任副省长邓云锋分别作出批示，进行推广。学校坚持开放办学理念，挂牌成立淄博开放大学、淄博老年开放大学，聚焦群众多元化学习需求，加快构建

<sup>1</sup> 数据来源于高等职业学校人才培养状态数据平台

高质量终身学习教育体系。学校成立山东省首个高职院校非遗学院——山东轻工非遗学院，是山东省非遗传承人“师带徒”培养模式试点高校，立项纤维艺术与传统染织、染缬 2 个山东省职业教育技艺技能传承创新平台，打造了“青悠坊”“丝之韵”“齐缬”等众多非遗文创品牌。学校按照“项目+专业”的基本思路，开展非遗技艺学术研究、专题研讨、研修研习、文创研发，培养具备独特审美和身怀绝技的非遗技术技能人才。“三转一响”博物馆荣获全国优秀工业遗产保护利用示范案例，青悠坊草木染丝绸国风文创作品亮相中国国际文化旅游博览会、第八届全国非物质文化遗产博览会。

## 1. 人才培养

学校 2025 年面向全国 14 省市设置 14 个招生类型，通过夏考统考、春考统考、高职 3+2 贯通培养、单独招生、综合评价、中高职三二连读转段等招生模式招收省内外高中应届毕业生、中职往届生、中职应届生、单独招生免试考生、运动专长考生、初中后五年制学生和艺术类夏考生。学校高度重视职业教育“中高本”融通路径研究与实践，以省高水平高职学校为抓手，深入实施教育数字化转型，持续推进“三全”育人、“五育”并举，在落实立德树人、助力学生成长等方面取得一系列标志性成果。

### 1.1 落实立德树人

#### （1）强化立德树人顶层设计

深化多维协同育人，促进学生全面发展。构建学校“三维联动”大思政育人体系，通过“思政课程固本、课程思政赋能、日常思政浸润”的协同发力，将马克思主义立场观点方法以及丝绸文化、非遗文化、红色文化与工匠精神深度融合，为培养德技并修、堪当民族复兴大任

的高素质技术技能人才提供坚实的思想理论支撑。构建“课堂+实践+队伍”三位一体育人格局，优化课程体系，构建“4+2+N”立体化课程矩阵，拓展实践场域，打造“行走的思政课堂”，建强思政课师资队伍，夯实育人核心力量。深化“知—化—行—为”教育教学体系，推动课程思政全覆盖、高质量，形成“一院一特色、一课一品牌”的建设格局，在山东省职业院校 2024 年度课程思政研课总会中获一等奖 2 项、三等奖 1 项，学校获“优秀组织奖”。坚持“教育无小事，事事皆育人”理念，深化“一二三四五”心理育人机制，打造“轻”字品牌育人矩阵，实施“轻青领航、轻青强基、轻青筑梦、轻青守护、轻青服务”五大行动，针对性解决学生成长困惑；“线下”做实做细“轻听”系列座谈活动，结合丝绸专业实训、非遗草木染实践等场景，开展“技能+思政”主题交流；“线上”依托 AI+“阳光小青”平台，推送齐文化故事、丝绸产业发展史等特色内容，打造“一站式”学生社区育人共同体，动态调整思政教育重点，助力学生全面发展。



图 1-1 学校党委书记范桂君讲授国旗下思政课

## （2）深化“六大主题”育人体系

深化“六大主题”育人内涵，全面提升学生综合素质。学校始终坚守立德树人根本任务，以培养“德技并修、知行合一”的新时代职业人才为目标，持续推进“爱国、知礼、诚信、阳光、勤奋、成才”六大主题育人体系。通过深化爱国主义教育，开展“国旗下的思政课”以及深化国防教育，厚植家国情怀；建立评选与实践相结合的文明教育系列体系，升级文明校园创建内涵，推动知礼教育融入日常；开展 2025 年度学生诚信教育活动，夯实诚信教育，筑牢道德根基；举办“阳光体育节”“心理健康月”等活动，培育学生阳光心态，增强心理韧性；持续推进健康习惯“五个一”，举办各具特色的社团活动，开展劳动教育，强化勤奋教育，引导学生养成良好行为习惯；通过开展技能竞赛、创新创业大赛、优秀学生评选等活动，搭建学生成长成才平台，促进学生全面发展与个性成长。

## （3）打造特色宣讲品牌

打造“青言”宣讲育人品牌，构建三级梯队联动宣讲新格局。学校以“青言”宣讲育人品牌为引领，创新思政课教学模式，形成“党委讲师团领航铸魂、思政教师宣讲团深耕课堂、学生宣讲团朋辈浸润”三级梯队，融理论宣讲、政策解读、文化传承、青春表达于一体，学校教师参加市赛获一等奖 1 项、二等奖 1 项、三等奖 3 项，<sup>2</sup>学校获颁“优秀组织工作奖”，“映山红”学生宣讲团入选 2024 年全国大学生沂蒙精神志愿宣讲团。实施“青马宣讲骨干孵化计划”，联动淄博市委党校共建培训基地，聘请全国劳模、非遗传承人担任特聘导师，开展“劳模工匠进校园”等活动，培训宣讲员 600 余人次。打造“师生同台”宣讲阵地。以“共研共讲共践”为核心，以升国旗仪式为核心阵地，每月开

<sup>2</sup> 数据来源于高等职业学校人才培养状态数据平台

展以“弘扬宪法精神”“践行总体国家安全观”等主题的国旗下讲思政课等活动，校领导引领政治高度，思政教师、辅导员教师延展理论深度，学生诠释青春视角，举办师生联合宣讲 150 余场，实现“以师育人、以生促师”的双向赋能。



图 1-2 马克思主义学院教师在军训间隙开展“马扎上的思政课”

#### （4）积极推动社团发展

构建全面覆盖的第二课堂社团体系，赋能学生综合素质提升。学生社团是落实立德树人根本任务、推进素质教育的重要载体。学校现有72个学生社团，<sup>3</sup>涵盖思想政治类6个、学术科技类11个、文化体育类38个、创新创业类3个、志愿公益类12个、自律互助类2个，布局契合职业院校人才培养需求，全面覆盖学生成长发展维度。作为学校第二课堂实践的核心阵地，各学生社团以艺术性、趣味性、实践性为鲜明特色，贴合高职学生技能提升、全面发展的核心诉求，深度融入校园文化建设，为学生综合素质提升和职业发展赋能，有效助力学校人才培养质量提升与校园文化生态繁荣。学校一方面精心组织“‘社’彩缤纷展风华‘团’聚梦想正青春”学生社团纳新展演活

<sup>3</sup> 数据来源于高等职业学校人才培养状态数据平台

动，激活学生社团育人活力；另一方面积极参与省市社团节活动，为学生搭建才艺交流与风采展示的广阔平台。在各级赛事与评选中，学校学生社团屡创佳绩：在第十九届“挑战杯”山东省大学生课外学术科技作品竞赛中，3D打印社“‘蛛’无遗测”项目斩获一等奖，嘉创双创科技社团“校安智探”项目荣获二等奖；“TNT街舞社勇夺省第十七届大学生运动会街舞组冠军、2024年市舞蹈大赛三等奖；“螺丝钉”家电维修社团获评省新时代终身学习品牌项目，荣获2024年市“百万大学生进社区”社会实践项目大赛三等奖，入选市优秀志愿服务项目；砺剑军事社团荣获2024年度省大学生国旗护卫队展示活动二等奖。

■ 思想政治类 ■ 学术科技类 ■ 文化体育类 ■ 志愿公益类 ■ 自律互助类 ■ 创新创新类

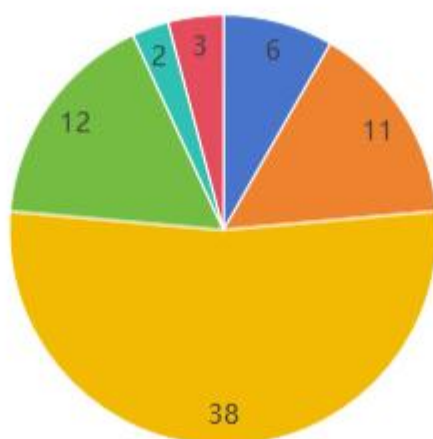


图 1-3 学校学生社团种类分布

<sup>4</sup> 数据来源于高等职业学校人才培养状态数据平台



图 1-4 学校组织开展学生社团纳新展演活动

### （5）弘扬志愿服务精神

健全志愿服务工作机制，打造特色品牌项目。学校始终锚定“大力打造特色宣讲品牌”这一核心坐标，创新工作思路，通过实施“轻青筑梦”行动，加强志愿服务与社会实践一体联动，积极培育志愿服务品牌项目，保障志愿服务健康发展，通过完善党建带团建机制，志愿服务体系化、规范化、标准化机制，激励考核机制，打造志愿服务特色高地，着力提升团员青年成长成才的参与度、贡献度、满意度。学校现有 500 人以上规模学生志愿服务组织 9 个，常态化引导青年参与乡村振兴、社区治理、扶弱助残、生态保护、大型赛事等志愿服务活动，打造“电商直播”“青苗课堂”“螺丝钉”家电维修、非遗传承等志愿服务品牌。进一步强化志愿服务育人功能，承办淄博市 2025 年学雷锋青年志愿服务宣讲活动暨山东轻工职业学院学雷锋志愿服务活动月启动仪式。学校获评“山东省无偿献血组织表现突出学校”，2 名教

师、4 名学生分获省级“表现突出个人”“爱心大学生”“表现突出大学生”相关荣誉；“守艺淄博”“以技传情”2 个项目入选淄博市志愿服务典型；“非遗有爱”“指尖造诣”项目分别获淄博市第一届志愿服务项目大赛金奖、银奖。

### 案例 1 “1234”体系推动志愿服务特色发展

学校构建“一坐标二基础三机制四结合”志愿服务体系，始终锚定“大力弘扬志愿服务精神”核心坐标，通过实施“轻青筑梦”行动，加强志愿服务与社会实践一体联动，积极培育志愿服务品牌项目，保障志愿服务健康发展。组建 500 人以上学生志愿服务组织 9 个，通过“基础关怀+专业服务+精神共建+N 项特色”模块化体系及“需求-资源-人才”三链协同机制，全年常态化开展志愿服务 500 余次，服务对象 17000 余人次。“守艺淄博—让齐缦技艺走进千家万户”志愿服务项目获第七届中国青年志愿项目大赛铜奖；“非遗有爱·匠心无碍”志愿服务项目获第一届淄博市志愿服务项目大赛金奖。



图 1-5 2024 年 11 月，学校“萤火虫”志愿服务队走进管庄村开展“青苗课堂”社区儿童帮扶活动

### （6）发挥先进典型示范引领

培植先进榜样文化，营造奋发向上育人氛围。2024-2025 学年评选市级优秀学生、干部 8 人；校级优秀学生、干部 669 人；校级优秀毕业生 303 人；市、校级优秀班集体 23 个；“轻院之星”120 人；各类型健康达人 877 人；文明大学生 640 人，优秀舍长 281 人，优秀公寓管理学生干部 253 人。多途径展示职业院校学子的昂扬斗志和奋发有为的精神风貌，通过学校微信公众号、宣传展板等多种渠道，充分利用学校“团光映匠韵 青衿砺鹏程”2025 年五四青年诗会、2025 届毕业典礼等重大活动，宣传和表扬优秀学生事迹，用榜样的力量感染人、鼓舞人、带动人，鼓励在校学生以优秀典型为榜样，勤勉奋进、锐意进取，锤炼本领、增长才干，以真才实学彰显新时代青年学子昂扬向上的精神风貌。

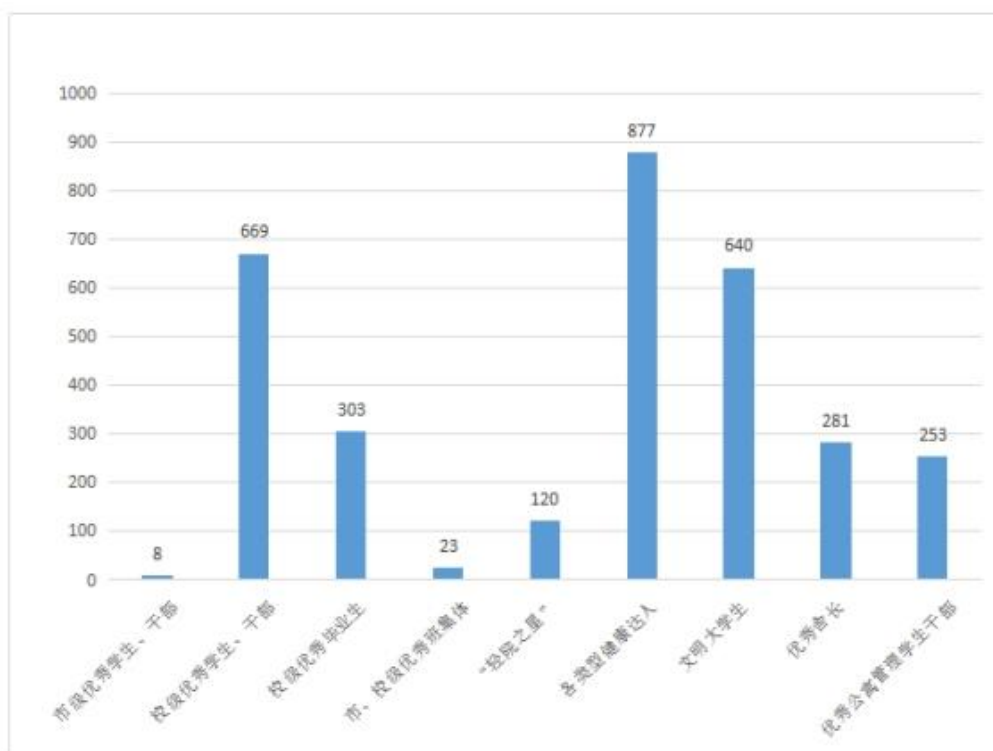


图 1-6 2024-2025 学年优秀学生评选数据分析图

## 1.2 助力学生成长

### （1）深化资助育人体系

做实资助育人工作，筑牢学生成长保障。学生资助工作以党建为引领，围绕立德树人根本任务，持续深化“五心”阳光资助育人体系。2024-2025 学年共认定家庭经济困难学生 1982 人，其中特别困难学生 626 人，困难学生 593 人，一般困难学生 763 人。家庭经济困难学生中获国家励志奖学金 468 人，获省政府励志奖学金 46 人，获国家助学金 1337 人，获学校助学金 166 人，为家庭经济困难学生提供勤工助学岗位 303 个，确保家庭困难学生应助尽助。建档立卡家庭经济困难学生共有 145 人，共计减免学费 78.185 万元，<sup>5</sup>其中财政拨款 58 万元，学校承担 20.185 万元。学校制定了《2025 年“五心”阳光资助育人实施方案》，开展了“冬暖山轻院，资助育新人”五个温暖系列和“暑期送清凉”资助育人活动，结合中国传统节日，开展了中秋节资助育人活动，受益学生达到了 10000 余名。“家校心桥”工作作为典型案例被山东省教育电视台宣传报道，十余篇工作新闻在省、市级新闻媒体发布。

<sup>5</sup> 数据来源于高等职业学校人才培养状态数据平台



图 1-7 学校党委副书记唐勋参加家访工作

表 1-1 各类资助项目统计表

序号	资助项目	人次	金额（万元）
1	国家奖学金	26	26
2	国家励志奖学金	468	280.8
3	省政府奖学金	18	10.8
4	省政府励志奖学金	46	23
5	学校奖学金	1396	97.78
6	国家助学金	1337	503.39
7	学校助学金	166	22.015
8	优秀个人奖励	1826	105.975
9	勤工助学	2180	121.43
10	特殊困难家庭学生免学费	145	78.185
11	突发困难学生补助	68	9.03
12	家校心桥	114	11.4
13	学生实习责任保险	14014	9.8
14	应征入伍学费补偿	196	328.64
15	退役士兵（复学）学费减免	79	47.315
	总计	22079	1675.56

## （2）加强心理健康教育

深化心理健康教育内涵，打造心理育人特色品牌。开设《大学生心理健康教育》公共课，积极开展课程改革，培育学生积极心态；做好心理危机预防，面向 4100 余名新生开展心理测评，每月开展心理

危机排查；丰富宣传教育活动，开展心理健康节、秋季学期心理健康教育系列活动等，学校师生在山东省大学生心理学应用技能大赛等省级活动获奖 20 余项。2025 年 5 月，学校承办第八届全国高校心理情景剧优秀剧目展演暨全国高校心理情景剧论坛，学校展演剧目《灯舞心承》和特邀剧目《跨越时空的 AI》参与现场展演，获得专家一致好评。学校心理健康工作被山东教育电视台等平台累计宣传报道 10 余次。

## 案例 2 深耕“心”领域 激发“心”成长

学校探索构建了“以课育心、以剧暖心、以赛强心、以习润心”四大特色板块。以课育心，以培育积极心理品质为目标，集“三模块、三结合、三平台”为一体的心理健康教育课程。以剧暖心，将心理情景剧作为特色载体，“思政化、课程化、全员化”三维赋能，实现心理育人润物无声。以赛强心，构建“普及-提升-应用”三级赛事体系，持续培育学生积极心态。以习润心，推出健康习惯“五个一”工程，助力学生以强健体魄和阳光心态拥抱未来。近三年获全国高校心理情景剧剧目展演一等奖等省级以上奖项 70 余项，并于 2025 年承办第八届全国高校心理情景剧优秀剧目展演，吸引北京大学、上海戏剧学院等 400 余所高校参加。



图 1-8 第八届全国高校心理情景剧剧目展演暨全国高校心理情景剧论坛在山东轻工职业学院举行

### （3）突出征兵宣传主责使命

高质量完成征兵任务，高标准组织军事训练。学校突出征兵宣传主责使命，大力宣扬各类优惠政策，激发大学生参军报国热情。经统计，学校 2024 年度共计参军应届毕业生 213 人，其中理工类毕业（班）生 198 人，总完成率 318%，排名全省高校第 8 位，连续 7 年超额完成任务，受到省征兵办公室通报表扬。学校集中开展军事技能训练，着力提升学生军事素养，4300 余名新生参加军训。由现役教官集中负责校本部，退役学生教官负责文昌湖校区，按照训练计划，同步实施。对照重难点训练课目，共组建了战术基础、拳术格斗、战场救护、战备演练等 7 个先行示范特色连队，发挥示范引领作用。组织国旗护卫队开展主题升国旗仪式和队列仪仗训练，参加 2024 年山东省大学生国旗护卫队展示活动，荣获团体二等奖。八一建军节期间走访慰问

94521 部队，开展双拥共建活动，选派优秀乐手和节目参加部队文艺汇演，促进军校文化交流和感情沟通。

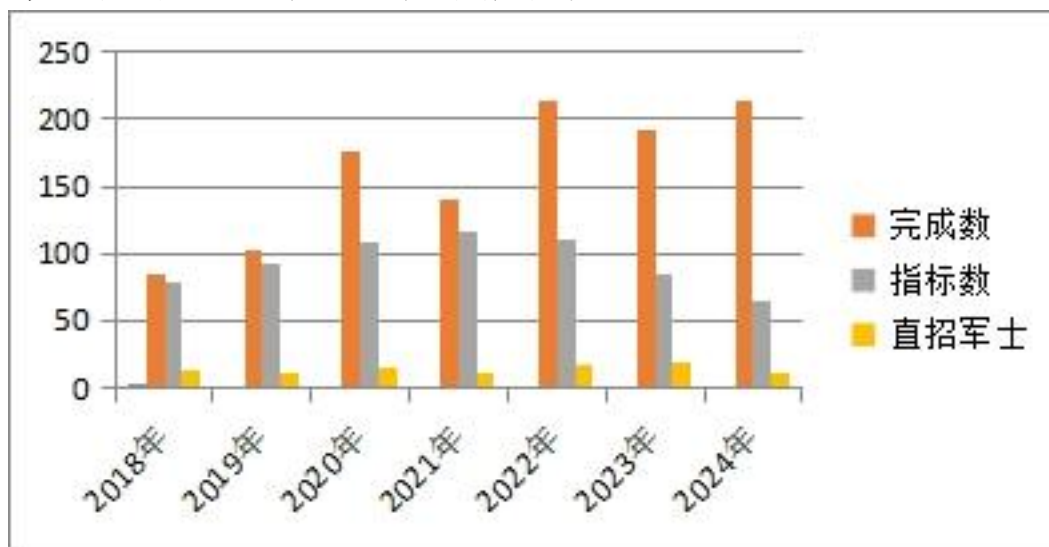


图 1-9 学校七年来大学生征兵完成情况

#### （4）“五育并举”激活学生发展新动能

贯彻“五育并举”教育理念，健全“五育并举”管理机制。学校坚持以德树人，将德育融入学生管理的各个环节，结合“学雷锋”月在各系马研社开展宣讲 12 次；依托学科优势开展“劳动法”诊所答疑活动；在“3·15”国际消费者权益日到来之际，深入“一站式”学生社区开展法律宣传座谈 6 次；以“民法典宣传月”为契机组织普法协会开展模拟法庭；院系联动开展“军训场上的思政课”6 次。坚持以智启人，加强教育教学内涵建设，学生在各类大赛中屡获佳绩。<sup>6</sup>坚持以体育人，以体育工作评价为抓手，形成了集“健康知识掌握、运动能力达成、健康行为养成、健康标准达标”四维一体、多部门协同联动的“知、能、行、健”一体化教学模式。积极举办体测达标运动会、第九届田径运动会及包含篮排足三大球、乒乓球、羽毛球、武术、跳绳等多项运动在内的第七届阳光体育联赛，形成了“学校月月有赛事、系院周周有活动”的体育运动氛围，充分点燃了学生参加体育运动的激情。2025

<sup>6</sup> 数据来源于高等职业学校人才培养状态数据平台

年 5 月山东省教育厅组织的学生体质健康数据抽测活动中，合格率达 88.75%，列省高等学校第 9 名，高职院校第 4 名，让“健康第一”的教育理念真正落地生根。坚持以美化人，学校实施美育课程改革，形成了“必修+限选+任选”的三层美育课程模块，新增草木染、中国丝绸技艺、中国画技艺等 9 大任选模块，创新构建了“根植传统、对接需求、知行合一、全域浸润”的特色美育课程体系。配备美育专任教师 15 人，<sup>7</sup>选课学生数达到 3398 人，美育课程总学时数 3616。创建草木染、陶艺等 7 个美育教师工作室，聘请中国工艺美术大师王一君等为创新导师，帮助学生深入感受美、创作美。坚持以劳塑人，校内依托教育教学、生产性实训等资源，建成劳动教育实践基地 2 个，涵盖传统技艺文化、创新创业实践等多元场景；校外联合城乡社区、公共事业等单位，共建劳动实践基地 2 个，包括淄博市气象局、“一马三”司令红色乡村等单位及志愿服务基地，深化产教融合与公益服务协同，年接待学生实践超 1800 人次。构建“三类课堂”劳动教育体系，开展“劳动教育月”“劳动服务岗”等实践活动。



图 1-10 2025 年 6 月成立劳动教育实践基地（周村区南郊镇山旺村）

<sup>7</sup> 数据来源于高等职业学校人才培养状态数据平台

## （5）聚焦大赛引领

鼓励师生积极参与各级各类职业技能大赛，竞赛成绩显著提升。在 2024 年世界职业院校技能大赛总决赛争夺赛中，获得电子与信息赛道二大数据应用开发赛项金奖，电子信息（三）赛道 5G 组网与运维赛项银奖。在第十七届山东省职业院校技能大赛中，一等奖 6 项、二等奖 14 项、三等奖 12 项。<sup>8</sup>以赛促学，以赛促教，教师的教学能力和学生的综合职业素质进一步提升。

表 1-2 2024 年世界职业院校技能大赛、山东省职业院校技能大赛获奖

序号	赛项名称	获奖人员	奖项
1	2024 年世界职业院校技能大赛总决赛争夺赛：电子与信息赛道二大数据应用开发	张志伟、周润鑫、白潇铭、张永健	金奖
2	2024 年世界职业院校技能大赛总决赛争夺赛：电子信息（三）赛道 5G 组网与运维	凌从杰、孙建豪、宋潇涵、孙文治	银奖
3	第十七届山东省职业院校技能大赛：5G 组网与运维	冷豪威、郭云哲	一等奖
4	第十七届山东省职业院校技能大赛：服装创意设计与工艺	耿鸣泽、李世旺	一等奖
5	第十七届山东省职业院校技能大赛：区块链技术应用	张哲、张琛	一等奖
6	第十七届山东省职业院校技能大赛：数字化产品设计与开发	齐晖、赵经鑫、赵振华	一等奖
7	第十七届山东省职业院校技能大赛：数字艺术设计	季福豪、白乾力、张兆旭	一等奖
8	第十七届山东省职业院校技能大赛：大数据应用开发（师生同赛）	王颖（教师）、王立垚、王丽梅、卢梦杰	一等奖

### 案例 3 抓实智能素养培育，彰显职教实践成效

学校将师生素养提升作为推进教育高质量发展的关键抓手，构建师生人工智能素养提升标准并实施人工智能素养提升方案，针对新入职教师、骨干教师、专业带头人等不同群体分层分类推进“专题精讲+教师工作坊+教学创新实践”三位一体培训，设计与师生层级相匹配的数字素养教学竞赛体系，将《“人工智能”+数字素养》纳入学生必修

<sup>8</sup> 数据来源于高等职业学校人才培养状态数据平台

公共课并出版相关教材，2025 年学校教学能力比赛团队全部晋级决赛并荣获一等奖 3 项、二等奖 1 项，获奖率 100%，一等奖总数位居全省第一，实现学校在该项赛事中的历史性突破，“数字经济下的未来劳动力技能提升”项目成功入选教育部培训项目院校（全国仅 50 所），《数据赋能全域育人：智慧校园支撑下的全方位育人体系创新与实践》等两个项目获省教育厅推广，相关经验做法为职业院校人工智能素养培育提供了可借鉴的实践范式。



图 1-11 人工智能赋能课堂

#### （6）提升学生创新创业素养

构建“课程、导师、平台”三维一体的赛事驱动机制，系统推进创新创业教育改革。学校以赛事为抓手推进创新创业教育，通过课程融合、导师赋能、平台搭建三维备赛体系，实现以赛促教、以赛促创的育人目标。备赛阶段，将赛事要求融入专业课程体系，优化创新创业课程内容；组建由专业教师、行业专家组成的指导团队，开展项目打磨、商业计划书撰写等专项指导；依托学校创新创业孵化基地，提供场地支持、资源对接等一站式服务，为参赛项目保驾护航。期间，积极组织师生参加各级各类赛事，获 2024 年山东省大学生创新大赛银奖 1 项、第八届山东省黄炎培职业教育创新创业大赛三等奖 1 项等多

项省级及以上奖项；成功承办第九届山东省黄炎培职业教育创新创业大赛复赛、2025 年淄博市黄炎培职业教育创新创业大赛获奖 14 项，学校获优秀组织奖。一系列赛事成果与备赛实践，充分展现了学校创新创业教育成效，为后续工作开展奠定坚实基础。

### 1.3 促进高质量就业

#### （1）强化组织引领，压实就业工作责任体系

强化就业工作组织领导，健全协同联动责任体系。学校严格落实就业工作“一把手”工程，成立由党委书记、校长担任双组长的领导小组，构建“顶层设计—统筹协调—落地执行”三级管理机制。通过明确责任链条，落实“主要领导亲自抓、分管领导直接抓、职能部门协同抓、二级学院主体抓”的工作格局，建立“周调度、月通报、季总结”制度，确保任务层层分解、责任环环相扣，为毕业生就业提供坚实组织保障。2025 届应届毕业生毕业去向落实率 93.15%，对口就业率 88.39%。<sup>9</sup>

#### （2）优化指导服务，完善精准化、全程化帮扶机制

构建精准化就业指导体系，强化全过程帮扶机制。学校聚焦就业指导从“普惠化”向“精准化”转型，持续优化《就业材料操作指南》与《大学生职业生涯规划指南》，构建“实操+规划”双轮驱动的指导体系。操作指南以问题为导向，详解就业手续办理；生涯指南立足发展导向，融入职业趋势与能力模型，引导学生科学规划职业路径。同时，健全“校领导—二级学院—班级—学生”三级联系制度，实施“辅导员+专业教师”协同指导模式，开展专题培训，提升就业服务队伍能力，助力学生树立正确就业观念。学校高度重视重点群体帮扶，建立困难

<sup>9</sup> 数据来源于高等职业学校人才培养状态数据平台

毕业生台账，实施“一人一策”帮扶计划，开展专项能力培训与岗位精准推荐，2025 届困难毕业生就业率达 99.17%，有效保障全体毕业生顺利就业。

### （3）拓宽岗位资源，深化多元渠道与精准对接

拓展线上线下就业市场，深化校企合作促进就业。学校积极拓展“线上+线下”就业市场，依托国家、省级及校级就业平台，联合企业合作渠道，常态化开展各类招聘活动。2025 年累计举办招聘会 9 场，吸引近千家企业参与，提供岗位 2.5 万余个，岗位数与毕业生比例达 7:1。通过“访企拓岗”专项行动，学年累计走访企业 262 家，其中书记校长带队走访企业 94 家，<sup>10</sup>新开拓用人单位 121 家。深化校地、校企合作，建立岗位信息共享与精准推送机制。同时，加强创新创业、基层就业、征兵入伍等多路径引导，全面拓宽毕业生发展渠道。

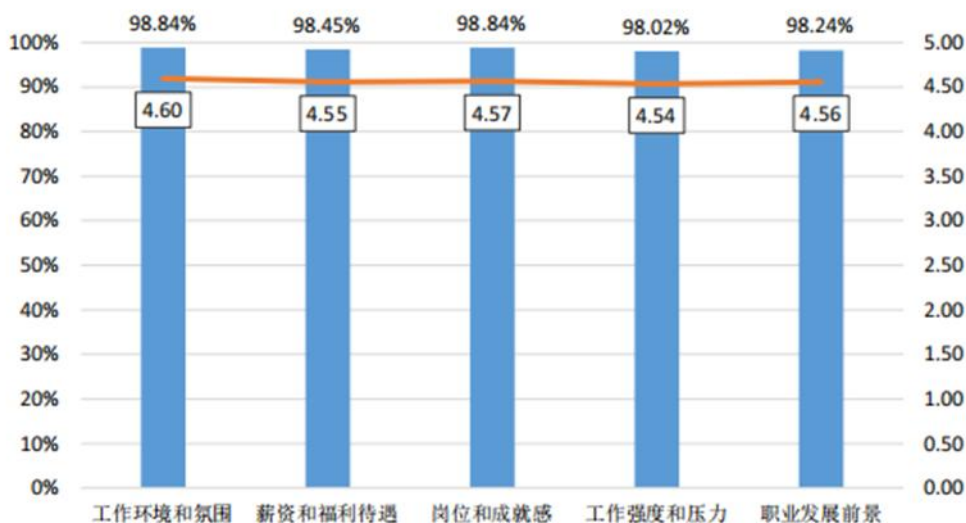


图 1-12 毕业生对当前工作有关情况的满意度<sup>11</sup>

<sup>10</sup> 数据来源于高等职业学校人才培养状态数据平台

<sup>11</sup> 数据来源于第三方调查机构



图 1-13 学校校长袁雷带队走访七河生物

#### 案例 4 “三维协同”提升就业竞争力

为深化职业规划与就业指导，全面提升学生就业竞争力，学校着力构建“三维协同”就业工作新格局，取得阶段性成效。一是推动职业规划全程化。建立分阶段指导体系，低年级注重职业认知与规划启蒙，高年级聚焦求职实战训练，实现从学业到职业的有效衔接。二是深化“招培就”一体化。打破部门壁垒，推动三方协同，招生环节嵌入职业前瞻内容；培养环节对接岗位能力，就业环节建立反馈机制，形成“需求—培养—就业”良性循环。三是强化以赛促学常态化。构建“点上突破、线上联动、面上覆盖”的竞赛培育机制。整合校内外导师资源，将备赛过程转化为能力提升路径。在 2024 年第二届全国大学生职业规划大赛山东省赛中，荣获职教组成长赛道和就业赛道铜奖共计 3 项。未来，学校将持续深化“三维协同”机制，以赛促学、以绩增效，赋能学生就业竞争力。



图 1-14 学校 2022 级学生获得第二届全国大学生职业规划大赛山东省就业赛道铜奖

#### 1.4 加强师资队伍建设

依托教师发展平台，助力教师成长。加强教师发展中心建设，提升支持服务能力。完善职前培养、入职培训和在职研修体系，健全运行机制，优化硬件建设，配备开放式阅读区、咨询指导室、数字录播室，从师德建设、教科研能力、创新创业能力培养为出发点，统筹做好教师职业生涯规划、职业技能培训、继续教育、进修访学等方面，加大教师“双语双创”能力培养，提升教师“三能”水平，充分满足教师个性化、专业化发展需求，引导教师树立个人教学品牌。开展 5 年一轮次的专业教师全员进修、访学、培训。2025 年度组织 22 名教师参加 2025 年暑期国培省培项目，组织 12 人在职攻读博士研究生，组织 2 名教师参加 2025 年职业院校访学研修项目。教师获得山东省第十二届高校青年教师教学比赛二等奖 2 项，2025 年山东省职业院校教学能力比赛一等奖 3 项、二等奖 1 项。<sup>12</sup>

<sup>12</sup> 数据来源于高等职业学校人才培养状态数据平台



图 1-15 学校教师获 2025 年山东省职业院校教学能力比赛一等奖

实施“双师型”教师素质提升计划，打造高水平双师队伍。修订《“双师型”教师队伍建设与管理办法》，依托校企合作的国有企业、大型民企、科研院所，设置访问工程师、教师企业实践流动站、技能大师工作室，打通校企人员双向流动渠道，形成校企高端人才“双向交流、共生共长”的常态化机制。落实专业教师每年至少 1 个月在企业或实训基地实训和 5 年一周期的全员轮训制度，每个专业设立 2-3 处教师企业工作站。2024-2025 学年，企业实践一个月以上专业课教师数 538 人，校外实践教学场所数 242 个。<sup>13</sup>

实施“兼职教师优化”计划，完善“双师型”教师队伍结构。加强兼职教师队伍建设，健全兼职教师选聘、教学、管理、考核等相关制度，加大对兼职教师的培养培训力度，增强兼职教师队伍的教学规律适合性，强化过程监控和聘期考核，落实好 20%编制员额内自主招聘企业行业兼职教师政策，畅通兼职教师发展渠道。实施产业教授特聘行动，重点聘用企业、行业高层次技术技能人才。兼职教师在库人数 260 人，年均兼职教师任课人数 200 人以上，聘用产业教授 100 人，行业导师

<sup>13</sup> 数据来源于高等职业学校人才培养状态数据平台

179 人承担专业课程课时数 51929。<sup>14</sup>依托山东世博华创动漫传媒有限公司等知名龙头企业建设 5 个产业学院，分别是国际时尚学院、嘉环 ICT 产业学院、乡村振兴产业学院、世博数字创意产业学院、智能制造产业学院。校企双方建立互派机制。企业推荐技术技能大师、优秀工程师和管理人员兼职在学校担任产业教授，开展教师培训、人才培养和技术创新。加强校企双向流动，校企双方定期召开研讨会，就产业学院重点工作进行研讨和部署，对如何进一步提升产业学院的教学水平和科研实力、如何加强与企业合作、提高学生就业竞争力等方面进行深入讨论。

实施“名师攀登”计划，提升教学创新团队领航能力。确定“教学新人-双师教师-骨干教师-青年技能名师-教学名师”的教师发展层次和养成路径，落实教师发展的“六个一”工程（即精讲一门课程、对接一类标准、指导或参与一项大赛、主持一项课题、对接一个企业、参与一项合作），提升教师专业能力、信息化教学能力、实践创新能力、教学研究能力、社会服务能力和国际交流合作能力。实施人才培育行动，加强骨干教师培养，通过“轻工专家”“青年专家”“技能大师”养成工程，培育一批兼具教学能力与产业实践能力，能够助力企业改进产品工艺、破解生产技术难题的骨干教师队伍，推动“双师型”师资建设与产业需求深度衔接。2024-2025 学年学校立项市级及以上科研项目 34 项，其中省级项目 1 项、厅级项目 8 项、市级项目 25 项，目前学校拥有省级教学创新团队 6 个，<sup>15</sup>“山东省高校黄大年式教师团队”1 个，市级职业教育教学创新团队 3 个，省级名师工作室 2 个，山东省教学名师 3 名，山东省职业教育青年技能

<sup>14</sup> 数据来源于高等职业学校人才培养状态数据平台

<sup>15</sup> 数据来源于高等职业学校人才培养状态数据平台

名师 3 名，纤维艺术与传统染织技艺传承创新平台 1 个，染缬技艺传承创新平台 1 个，齐鲁首席技师 1 名，山东省技术能手 5 名。

表 1-3 教学创新团队、教学名师统计表

项目	级别	项目名称	负责人
团队	山东省职业教育教学创新团队	现代物流管理教学团队	公昆
		现代通信技术教学团队	杜世凤
		服装设计与工艺教学团队	马雪梅
		应用化工技术教学团队	王莹莹
		服装与服饰设计教学团队	李群英
		艺术设计教学团队	李莹
	山东省黄大年式教师团队	服装与服饰设计专业群教师团队	马雪梅
名师工作室	省级	首批山东省职业教育名师工作室	刘仰华
		第二批山东省职业教育名师工作室	吕宁
技艺传承平台	省级	纤维艺术与传统染织技艺传承创新平台	梁菊红
		染缬技艺传承创新平台	肖鹏业
名师	省级	山东省教学名师	肖鹏业
		山东省教学名师	杨新月
	省级	山东省职业教育青年技能名师	吕宁
		山东省职业教育青年技能名师	烟承梅
		山东省职业教育青年技能名师	李莹
	省级	齐鲁首席技师	李莹
	省级	山东省技术能手	巩向玮
		山东省技术能手	孟英杰
		山东省技术能手	房屹
		山东省技术能手	丁吉磊
		山东省技术能手	尹婉君
	市级	淄博市有突出贡献的中青年专家	吕宁
		淄博市有突出贡献的中青年专家	王莹莹
淄博市有突出贡献的中青年专家		杨新月	

### 1.5 优化专业建设

以省高水平高职学校为牵引，精准适配产业。学校重点建强纺织

品设计、制药装备智造、现代通信技术专业群，动态调优“一特色两优势三支撑”布局，构建分层梯级发展格局，高质量完成省级高水平专业建设工作，终期验收（中期检查）均获“优秀”等级；获批山东省“双高计划”建设学校，学校专业群建设更加聚焦，学校办学特色进一步彰显。立足区域服务型高职的办学定位，紧密对接山东省“6997”现代化工业体系，淄博市 20 条产业链、31 条细分赛道，动态调整专业布局，撤销机电设备技术 1 个专业，新增数字媒体技术、政务服务、智能制造装备技术 3 个专业，专业设置与地方产业的匹配度显著提高。积极推动人才培养的供需适配，开设文化创意设计、智能装备控制技术、直播营销与数字化转化等 3 个教育部“双千”计划“微专业”，推动专业结构与产业结构、学生就业能力的匹配优化。深化纵向贯通培养，新增人工智能技术应用专业对口贯通分段培养项目，专本贯通项目达到 5 个，初中后五年制高等职业教育专业点 14 个。实施项目化教学改革，以动漫制作技术等专业为试点，制订 11 个项目化人才培养方案，通过设立订单班、引入真实性项目等培养更多适应产业发展、服务区域经济的高技能人才。

### 1.6 推动课程建设

大力推动以“课程思政”为目标的课堂教学改革，持续提升课程思政育人成效。结合专业特点分类推进课程思政建设，充分挖掘全校 1100 余门各类课程中的思政元素，将课程中蕴含的思政元素有机融入课堂教学全过程，与思政课程形成协同育人效应。立项课程思政示范课程 10 门，评选校级课程思政教学案例 30 个。推进数字化赋能课程建设，构建智慧教学新生态，《染缬》立项国家级职业教育在线精品课程，验收通过省级职业教育精品资源共享课程 9 门，认定省级职

业教育精品资源共享课程 8 门，持续建设省级在线精品课程 13 门<sup>16</sup>，立项及认定校级在线精品课程 20 门，共有 30 余门课程在智慧职教、学银在线以及智慧树等大型平台开课。2024-2025 学年，学校秉持“向课堂要质量”的育人导向，持续开展了两轮“金课堂”评选活动，累计遴选出 40 门优质课堂，切实推动课堂教学提质增效。

表 1-4 验收及认定省级职业教育精品资源共享课程统计表

序号	课程名称	负责人	验收及认定时间	类型
1	物流信息管理	杨新月	2024.10	山东省职业教育精品资源共享课程
2	网页素材设计与制作	韩 静	2024.10	山东省职业教育在线精品课程
3	设计基础	李群英	2024.10	山东省职业教育在线精品课程
4	会计电算化	孟丽红	2024.10	山东省职业教育在线精品课程
5	可编程控制系统设计	王丹丹	2024.10	山东省职业教育在线精品课程
6	英语新闻导读	刘爱琴	2024.10	山东省职业教育在线精品课程
7	丝绸技艺	李永鑫	2024.10	山东省职业教育精品资源共享课程
8	电商物流配送实务	张德洲	2024.10	山东省职业教育在线精品课程
9	大学英语	吕 宁	2024.10	山东省职业教育在线精品课程
10	现代居室空间设计	石 峰	2024.10	山东省职业教育在线精品课程
11	财务会计	郭 荣	2024.10	山东省职业教育在线精品课程
12	化工 DCS 仿真操作及仪表	申万意	2024.10	山东省职业教育在线精品课程
13	化学分析技术	张莉莉	2024.10	山东省职业教育精品资源共享课程
14	织物结构设计与应用	丛文新	2024.10	山东省职业教育在线精品课程
15	配色技术	肖鹏业	2024.10	山东省职业教育在线精

<sup>16</sup> 数据来源于高等职业学校人才培养状态数据平台

				品课程
16	服装生产流程与管理技术	咎学东	2024.10	山东省职业教育在线精品课程
17	网页设计与CMS建站	房屹	2024.10	山东省职业教育在线精品课程

### 1.7 深耕教材建设

筑牢教材建设与管理根基，夯实高素质技术技能人才培养基础。学校持续强化教材选用全流程管理，始终坚守“凡用必审”原则，从政治性、思想性、科学性、规范性、适宜性、合理性及课程思政等多方面对教材进行审查，2024-2025 学年选用教材 422 部，省级以上规划教材 202 部，<sup>17</sup>所选教材均呈现出内容丰富详实、知识体系完整、结构编排合理、难易梯度适中、理论与实践结合紧密的特点，实用性和针对性较强。积极开发优质新形态教材，聚焦行业新需求，坚持校企“二元”开发模式，开发基于课程建设、配套教学资源的活页式、工作手册式、双语教材或其它新型教材建设，出版校企合作开发教材 8 部，切实保证编写的职业性、内容的先进性、设计的创新性。

### 1.8 强化实践育人

系统构建实践教学体系，全面提升技术技能人才培养质量。印发《实训（验）室危险化学品管理办法》《实训（验）室安全分级分类管理办法》等文件，为学校实训（验）室、危险化学品管理工作提供全流程、全方位的规范指引。组织 40 余人参加 2025 年高校实验室安全工作培训视频会议，下发《关于做好实训（验）室安全工作的通知》，开展 4 次安全检查，完成山东省教育系统实验室安全服务平台实训（验）室分级分类、安全隐患自查及自查工作报告。加大“金基地”建设，做好数字未来实训中心总体布局方案的调研规划，制定教室环境

<sup>17</sup> 数据来源于高等职业学校人才培养状态数据平台

改造提升工作方案、建设 AI 数智教学中心。提交《智能信息通信( ICT )公共实训基地山东省新旧动能转换公共实训项目年度考核评价报告书》。申报艺术设计、纺织服装类、公共事业类第八批职业学校专业（类）实训教学条件建设标准牵头院校。面向所有专业开展校企合作培养，29 个企业共同培育 2385 人，校企协同育人格局日益成熟。开展 10 项典型生产性实践项目，将真实项目引入课堂，促进学生在真实职业环境中学习应用知识、技术和技能，受训学生 784 人，其中，5 个项目已实现常态化、持续性运作，实现教学场景与生产场景深度融合，有力促进学生实践能力与职业素养提升。规范学生实习管理，依托省实习管理平台和工学云实习管理平台不断提升实习管理信息化水平，细化实习组织程序，强化实习全过程管理，顺利完成 5000 余名 2025 届毕业生岗位实习工作，<sup>18</sup>印发《2026 届毕业生实习实训工作方案》，开展 5057 名 2026 届毕业生综合实训工作。

## 2. 服务贡献

学校深度对接国家战略与山东省新型工业化部署，以产教融合为核心抓手，强化科研攻关与成果转化，构建教育、科技、人才“三位一体”协同发展新机制。深化“人工智能+”赋能，推动科教融汇创新，依托校企共建平台培育高素质技术技能人才，全面提升学生服务区域发展能力，为山东省现代化强省建设注入强劲职教动能。

### 2.1 服务行业企业

构建校企协同育人新机制，服务区域产业高质量发展。开展“院校访千企 千企进校园”活动，深入开展企业需求大调研，了解用人单位对技能人才的知识、能力、素质等要求，分析专业所在行业的发展

<sup>18</sup> 数据来源于高等职业学校人才培养状态数据平台

趋势和人才需求形势，全年深入企业调研 602 人次，与博山区人民政府共建“山东轻工职业学院博山学院”，新建山东轻工低空经济、淄博设计 2 个产业学院，现代产业学院数量达到 9 个，签署了校企合作协 议并在有效期内的合作企业共有 419 家（除科研、中外等合作），其中淄博市内的合作企业达 280 余家。2024 年，学校牵头制定了《精准服务和融入淄博高质量发展行动计划》，通过整合校内外资源，持续为地方产业发展提供有力支撑。在具体实施过程中，学校积极对接行业企业，开展多层次、多形式的技术服务和决策咨询，累计服务次数 360 余次，参与教师 120 余人，企业委托开展的职工培训项目 140 个，为企业开展员工培训 13526 人次，为校企合作企业开展员工培训 12914 人次。<sup>19</sup>这些成果不仅彰显了学校在服务地方经济方面的实力与担当，也为区域产业升级注入了强劲动力。

表 2-1 现代产业学院明细表

序号	二级学院	合作企业
1	国际时尚学院	上海赛特丝绸进出口有限公司
2	嘉环 ICT 产业学院	嘉环科技股份有限公司
3	乡村振兴产业学院	北京京东乾石科技有限公司、山东毛豆科技网络有限公司
4	世博数字创意产业学院	山东世博华创动漫传媒有限公司
5	智能制造产业学院	歌尔股份有限公司
6	金城医药产业学院	山东金城医药集团股份有限公司
7	现代服务产业学院	山东周村古商城旅游发展有限公司、山东周村烧饼有限公司、山东鲁信财税咨询服务有限公司
8	山东轻工低空经济产业学院	山东福莱特无人机制造有限公司
9	淄博设计产业学院	山东朗云工业设计有限责任公司

强化有组织科研攻关，赋能区域产业创新发展。学校紧扣区域经济发展重大战略部署，以有组织科研为核心抓手，持续激发教师科研

<sup>19</sup> 数据来源于高等职业学校人才培养状态数据平台

创新活力与服务产业能力，为区域产业升级和经济社会高质量发展提供了有力的技术保障。2024-2025 学年，开展技术开发项目 17 项。

表 2-2 2024-2025 学年技术开发项目一览表

序号	类别	名称	到款额（万元）
1	技术开发	提高棉纱线染色鲜艳度项目	5
2	技术开发	基于功能因子的烘焙产品研发	4
3	技术开发	冰冻水产品新鲜度传感器的制备技术开发	2
4	技术开发	公共营养师从业标准制定	6
5	技术开发	环境检测中 VOCs 检测方法优化	10
6	技术开发	筒子染色棉纱手感改善技术服务	2.5
7	技术开发	天然染料染色牛仔面料水洗工艺研究	24
8	技术开发	制药废水检测及处理工艺优化	13.59
9	技术开发	海上升压平台电气装置工程施工方案设计与实施	26
10	技术开发	全景式一体化设备健康管理为核心的综合能源管控平台	1
11	技术开发	手套点数机电气装置设计与实施技术开发	19.57
12	技术开发	超低排烟气脱硫电气装置设计与实施	7.25
13	技术开发	数码印花浆料的应用研究	3
14	技术开发	汽车机械零部件加工工艺设计与实施	14.88
15	技术开发	钣金激光切割机设计与实施	51.49
16	技术开发	无热源新型保水剂制备项目	10
17	技术开发	健康管理师从业人员资格标准制定项目	3

推动科研平台提质增效，强化社会服务与人才支撑功能。结合专业优势特色和培育方向，学校持续推动科研创新平台高质量发展，赋能区域经济与行业发展，为科技创新、成果转化、社会服务、人才培养提供有力支撑。2024-2025 学年学校获批省市级科研创新平台 5 个，其中山东省工程研究中心 1 个，淄博市重点实验室 2 个，淄博市工程研究中心 2 个

表 2-3 2024-2025 学年学校获批科技创新平台一览表

序号	平台名称	批准单位	获批时间
1	多模态工业网络技术应用淄博市工程研究中心	淄博市发展和改革委员会	2024 年 11 月
2	淄博市新医药装备 AIOT 协同创新重点实验室	淄博市科学技术局	2025 年 6 月
3	淄博市确定性网络控制编排技术	淄博市科学技术局	2025 年 6 月

	应用重点实验室		
4	多模态工业网络技术应用山东省工程研究中心	山东省发展和改革委员会	2025 年 8 月
5	工业机器人人机交互设计淄博市工程研究中心	淄博市发展和改革委员会	2025 年 8 月

畅通专利转化渠道，促进科技成果服务产业升级。学校通过对接企业需求、技术推介、挂牌交易等渠道，积极盘活存量专利，持续推进将专利技术转化为企业生产的新技术、新产品、新工艺、新材料，为企业创造可观的经济效益、社会效益。2024-2025 学年学校共实现专利转化 11 项。

表 2-4 2024-2025 学年学校专利转化情况一览表

序号	专利名称	专利类型	交易额（万元）
1	早强型混凝土保水剂及其制备方法	发明专利	5
2	一种制药废水循环处理再利用装置	发明专利	0.6
3	高减水高保坍型聚羧酸减水剂及其制备方法和应用	发明专利	1
4	一种具有散热功能的笔记本电脑及其工作方法	发明专利	0.38
5	一种高效 MVR 连续循环蒸发设备	发明专利	0.55
6	一种机电设备接管焊接装置	发明专利	0.6
7	一种电气自动化用防护装置	实用新型专利	0.08
8	一种浆纱快速退绕装置	实用新型专利	0.08
9	一种物流运输用包装箱	实用新型专利	0.08
10	一种纱线染料搅拌装置	实用新型专利	0.08
11	一种浆染机上料装置	实用新型专利	0.08

提升科技服务供给效能，赋能地方经济量质齐升。学校坚持“科研服务地方”理念，围绕区域产业需求，深化科教融汇，聚焦重点专业领域前沿技术与行业共性痛点问题，加强与当地行业、产业领军企业、骨干企业和地方政府深度合作，精准对接产业转型升级中的现实需求与紧迫任务，持续提升技术服务供给水平。2024-2025 学年，学

校科技服务工作实现质效双升，开展技术服务项目 138 项，累计到款额 1067.86 万元，较 2023-2024 学年项目数、到款额有显著提升。<sup>20</sup>

### 案例 5 科研创新平台建设激活高质量发展新动能

学校通过推动跨专业科研合作平台的搭建和开放共享，探索“基础研究-技术攻关-成果转化”全链条路径，构建多层次、跨领域的科研平台体系，实现科研资源的高效配置与创新要素的深度协同。2025 年，共立项“多模态工业网络技术应用山东省工程研究中心”等 4 个省、市级科研平台。学校聚焦战略需求和关键核心技术，依托 15 个省市级科研创新平台的技术势能，精准定位平台优势、强化产学研用协同，在人工智能、智慧校园、工业互联网应用等领域开展联合攻关，形成企业出题、平台解题的运行机制，在解决企业技术瓶颈、赋能企业发展同时，为区域经济发展注入动能。2024 年 9 月至 2025 年 8 月，学校累计开展技术服务 138 项，到账 1000 余万元。

## 2.2 服务学习型社会

立足开放大学办学定位，构建服务全民终身学习体系。学校作为淄博开放大学承建单位，扎实推进学历教育与非学历教育协同发展，持续健全管理体制机制，积极构建多元参与主体格局，为全市终身学习体系建设与终身教育事业高质量发展提供了有力支撑。开放学历教育提质扩量，教育管理成果突出。自 2024 年秋季学期起，所辖区县开大开始招生，业务上由市校统筹管理。截至 2025 年 8 月底，直属学习中心招生学生总数达到 549 人，各区县招生共计 554 人，合计招生 1103 人，基本建成了生源稳定、分布合理、管理规范开放教育生源基地。获评山东开放大学教学先进集体、山东开放大学 24 年教材工作先进单位，教材管理先进个人 1 人；获评山东开大非遗资源征集

<sup>20</sup> 数据来源于高等职业学校人才培养状态数据平台

活动一等奖 1 项、二等奖 5 项，1 项作品入选国家开大学习资源样例库。

健全社区老年教育服务体系，打造特色学习品牌。学校成立淄博老年开放大学，聚焦驻地社区及老年群体核心需求，开设书法、手机摄影、健康养生操、声乐演唱、非遗剪纸等 10 余门特色课程，并配套开展多个专题讲座；配备专业师资团队与标准化教学场地，构建“家门口上学”的便捷学习服务体系，累计服务老年学员超 1000 人次，切实满足了老年群体多样化、个性化的学习需求。组建淄博开大文化书院建设工作领导小组，结合社区人口年龄结构特点与居民学习需求，着力打造“一社区一品牌”；积极推动周村区“文昌书院”课程建设，遴选优秀师资加入周村区“思政大先生”队伍，充实基层教学力量。获评省级终身学习品牌项目 1 个、百姓学习之星 1 人、终身学习工作者之星 1 人、应用推广先进个人 4 人；市级终身学习品牌项目 1 个、百姓学习之星 1 人、终身学习工作者之星 1 人；6 门课程入选山东省社区教育优质课程资源。<sup>21</sup>体系覆盖持续扩容，新增挂牌成立 4 所区县老年开放大学，进一步完善了区域老年教育服务网络。

<sup>21</sup> 数据来源于高等职业学校人才培养状态数据平台



图 2-1 淄博老年开放大学手机摄影培训课程授课现场

### 2.3 服务乡村振兴

夯实乡村振兴工作基础，凸显社会培训与科研创新双轮驱动。学校主动锚定区域发展战略需求，依托与京东集团联合共建的“乡村振兴产业学院”、与淄博市农业农村局协同打造的“淄博市高素质农民培训基地”等多元平台，深度践行“数商兴农”特色发展路径，全力助推乡村产业、人才、文化、生态、组织全面振兴。

在合作共建与领域拓展方面，召开乡村振兴产业学院第一届理事会第一次会议，作为共同发起单位牵头组建全国低空物流行业产教融合共同体，构建跨界协同发展生态；引入“京东”无人车资源，校企联合打造无人车校园配送实践场景，相关教学成果在省级教学能力大赛中斩获一等奖，实现产教融合与教学创新双向赋能。在人才培养与资源整合领域，校企协同运营“京东（中国）特产·淄博馆”等电商平台，精准服务当地特色产品市场化推广；创新设立“京苗”订单班，定向对

接“海润丝绸”等行业企业，开展行业调研、产品上架等全流程实践教学，指导学生团队在省“挑战杯”大学生课外学术科技作品竞赛中荣获二等奖，实现人才培养与企业需求精准对接。在教科研赋能乡村振兴方面，学校获批第一批教育赋能乡村振兴“金课”1 门，成功结项“服务乡村振兴的数字商贸产业院校企协同育人模式研究与实践”等省市级课题 4 项，以科研创新引领乡村振兴实践走向深入。学校乡村振兴工作亮点突出、成效显著。典型经验获国家级认可与广泛推广，成功获批“助力乡村振兴典型案例”等国家级案例 2 项，在“乡村振兴你我同行”专题活动研讨会上作典型发言，获评“助力乡村振兴典型案例单位”及淄博市“终身学习品牌项目”；社会培训工作精准发力、成果丰硕，打造了“智慧邮路”等 2 个特色培训品牌，创新开展“2025 年全民终身学习活动社会大讲堂讲座”“高素质农民示范性培训”等项目，完成 267 人次电商直播专项职业能力考核；实施“淄博电商赋能计划”轻工行业培训，覆盖 150 余人次，全年累计开展各类培训达 5.43 万人次；<sup>22</sup>凭借专业优势成功中标淄博市高素质农民市级示范性培训项目、淄博市周村区 2025 年度高素质农民专项培训项目，为区域乡村振兴注入持续动力。

<sup>22</sup> 数据来源于高等职业学校人才培养状态数据平台



图 2-2 淄博电商赋能计划：食品、轻工行业培训现场

### 案例 6 聚焦“家门口”需求，打造助农增收培训模式

学校数字商贸专业群服务乡村振兴，通过培训赋能，打造“产业链党小组+田间直播间”的赋能体系。商务贸易系党总支与南郊镇联村党委党建联建，成立农村电商等专项党小组，建成“淄博好品”校园馆、“今日南郊”直播间等一体化的党建综合阵地，开展党建活动、农产品展销等。开展“新农人治理能力提升系列培训”，年培训200余人。通过镇、村账号发布短视频500余条，直播200余次，曝光人次达40余万余人次，带动村集体增收30余万元；依托京东·淄博馆上线纺织服装等7大品类、161个品牌，周村烧饼等地标性产品894款，带动区域农产品线上销售额年均增长37%。2024年11月，《数商兴农 一路生花》“乡村振兴 你我同行”案例在中国教育电视台展播。



图 2-3 山东轻工职业学院在校内开展电商直播培训

## 2.4 开展地域特色服务

深化非遗产教融合机制，服务文化遗产与区域发展。学校非遗学院积极探索非遗保护创新与高等教育深度融合的发展路径，联合山东省鲁信公益基金会、山东省教育基金会，面向社会工艺美术从业者、非遗传承人、返乡创业青年及农村剩余劳动力等群体，精心打造“鲁韵黄河·信守传承”公益系列培训项目，构建非遗活态传承与产业赋能的协同发展生态。

项目创新采用“理论讲授+实操演练+产业对接”三位一体培训模式，一方面系统讲解非遗技艺历史渊源、文化内涵等理论知识，夯实学员文化根基；另一方面聚焦原料准备、核心技法、文创设计与制作等实操环节，提升学员专业技能；同时搭建产业对接桥梁，指导学员开发实用型、市场化作品，打通“技艺习得-产品创新-市场转化”的完整链条，实现从技能培训到产业赋能的闭环服务。自项目启动以来，已在山东沿黄九市成功开展四场专题培训，累计覆盖学员超 400 名，

成效显著、效益凸显：在人才培养层面，学员的非遗技艺熟练度与创新创业能力得到显著提升，为非遗传承注入新生力量；在产业融合层面，有效推动非遗元素与地方特色产业深度绑定，形成文化赋能经济的发展态势。以曹县为例，项目精准对接当地汉服产业与电商生态，推动草木染技艺与特色产业深度融合，构建起“技能培训-产品创新-市场销售”的良性发展闭环，助力当地开发数十款草木染主题汉服新品，通过电商渠道实现销售额大幅增长，切实服务地方经济高质量发展与区域品牌升级；推动形成了“公益引领-院校支撑-产业反哺”的非遗保护与创新发展新模式，为黄河文化遗产的系统性保护、活态化传承与创新性发展提供了可复制、可推广的实践经验。



图 2-4 2025 年 8 月 13 日“鲁韵黄河·信守传承”公益项目首期  
草木染非遗技艺

### 案例 7 公益非遗培训，赋能乡村振兴

为深入贯彻习近平总书记关于黄河流域生态保护和高质量发展的重要指示精神，学校联合山东省鲁信公益基金会、山东省教育基金会，依托山东轻工非遗学院，组织开展“鲁韵黄河·信守传承”公益系

列培训项目，探索公益助力非遗保护与经济社会协调发展新路径。项目采用“理论讲授+实操演练+产业对接”的模式，深入讲解非遗技艺历史、文化内涵等内容，开展原料准备、技法学习、文创制作等实操训练，指导学员制作实用作品，打通从技艺到市场的链条。例如，在曹县推动草木染与汉服、电商产业融合，搭建“培训-创新-销售”闭环，直接服务地方发展。该项目在山东沿黄九市开展，立足当地产业优势，探索非遗赋能特色产业、服务乡村振兴的新路径，推动形成“公益—院校—产业”联动的非遗保护新模式。

## 2.5 开展本校特色服务

构建邮政快递行业“政校企”协同育人体系，打造全链条人才服务生态。学校发挥专业和师资特色优势，紧密围绕邮政快递行业高质量发展需求，依托“淄博市邮政快递学院”“淄博市邮政快递实训中心”“淄博市邮政快递教师实践站”等平台，持续深化“政校企”协同机制，积极推进集培训、认定、竞赛、孵化为一体的继续教育体系，全面提升邮政快递行业人才技能素质与就业竞争力。

在培训方面，学院聚焦行业“新场景、新技术、新应用”，充分发挥教学资源优势，以人才链赋能产业链，通过智库平台构建、技能竞赛孵化、应用场景搭载等，构建分层分类培训体系，持续打造“智慧邮路”三新学堂品牌项目，构建覆盖“技能培训、职业认证、学历提升、创业扶持”的全链条终身学习平台。目前该项目已累计培训 1591 人次，800 人获认证，孵化 27 个创业项目，获评淄博市“终身学习品牌项目”，有效推动区域邮政快递行业数字化转型与人才结构优化。

在职业技能等级认定方面，学院作为市级社会评价组织，持续规范开展快递员职业技能等级认定工作。截至到目前为止，面向邮政快

递从业人员和学生，开展职业技能等级认定工作 10 个批次，培养 843 人，受到社会的高度肯定，进一步夯实了邮政快递行业技能人才储备。

在赛事组织方面，成功举办“技能兴淄”淄博市邮政快递业职业技能竞赛，依托淄博市邮政快递学院，深入研究快递行业相关赛事，实现“以赛促教、以赛促学、以赛促改、以赛促建”，不断提升人才培养质量和社会服务质量。

### 案例 8 “智慧邮路”打造全链条终身学习平台

“智慧赋能邮路，学习点亮三新”，以数字化学习为核心，面向邮政快递行业“三新”群体，构建了覆盖技能培训、职业认证、学历提升、创业扶持的全链条终身学习平台。项目实施以来，面向行业企业开展技能培训 9 批次，覆盖快递员、分拣员、电商从业者等新就业群体人员 945 人次，承接市级以上职业技能竞赛 2 场次，充分激发了从业人员“比学赶帮超”的学习热情。2025 年 6 月，专题资源“农村数字（电商）人才培养实践-AI 赋能新农人新媒体营销”入选中国成人教育协会 2025 年全民终身学习社会大讲堂活动，超 5 万人观看直播，彰显了“政校行企协同”的联动成效，也为本项目持续赋能行业技能提升、实现从业者价值转变注入了实践动能。



图 2-5 淄博市邮政快递学院“智慧邮路”三新学堂开班仪式

### 3. 文化传承

山东轻工非遗学院自 2024 年成立以来，始终聚焦非遗与职教融合，推动淄博非遗高质量发展转型，以研促建，深入挖掘淄博传统文化内核与非遗价值，在赋能职教发展与传承培养的同时，带动淄博非遗创新发展，以此带动产业形成正向循环。

#### 3.1 构建“专业+非遗”融合育人体系

夯实非遗传承，推动文化保护与教育融合。成立全省第一所高职非遗学院——山东轻工非遗学院，落实全省“师带徒”非遗技艺培养模式，参与省厅关于非遗人才培养政策的制定，非遗传承人“师带徒”培养模式在省内多个高校得到应用和借鉴。聘请 30 余位国家级、省级非遗传承人担任导师，截止 2025 年 8 月底，非遗学院首批招生 25 人，并已完成人才培养方案，引入传承人工作室开展实操教学，定向培育非遗领域专业人才，9 月开始授课。

整合学校非遗资源技艺资源数据库资源，于 2024 年 10 月开放

“纹·礼”丝绸纹样展，一年来，接待市委书记马晓磊等近 200 位领导、专家学者调研参观。持续推进“淄博丝绸百年记忆工程”项目，《淄博丝绸百年记忆(二十八组故事画册卷)》《淄博丝绸百年记忆(史料卷)》校对，《淄博丝绸百年记忆(纹样卷)(研究卷)》完成资料收集整理。



图 3-1 淄博市委书记马晓磊、淄博市人民政府副市长毕红卫参观“纹·礼”丝绸纹样展

### 案例 9 深耕地域丝绸文化，打造特色育人生态

学校不断完善“六个一”丝绸文化内涵，深入推进山东轻工非遗学院建设，落实全省“师带徒”非遗技艺培养模式，首创“专项并行”教学模式，截至2025年上半年，聘请30余位国家级、省级非遗传承人担任导师，累计培养非遗传承人30余人，充分发挥丝绸文化研究中心智库作用，深入推进“淄博丝绸百年记忆工程”，开展地域丝绸发展史抢救式保护工作，采访50余位现代淄博丝绸行业开拓者，先后完成《淄博丝绸百年记忆(二十八组故事画册卷)(通讯卷)》成书、《淄博丝绸百年记忆(史料卷)》排版和《淄博丝绸百年记忆(纹样卷)(研究卷)》资料收集、文字整理等工作，搭建非遗

纹样资源数据库，发掘、还原、创新纹样1万余件。



图 3-2 2025 年 7 月山东轻工职业学院发起“鲁”韵黄河·“信”守传承公益项目通过支持丝绸等山东黄河流域特色的非遗技艺，纾解非遗传承“人才之困”

### 3.2 推进“非遗+创新”转化

深化“传统技艺+当代设计”创新路径，赋能品牌建设与社会实践融合。依托纹样工作室，持续纹样开发，200 余件纹样作品获版权证书。优化“青悠坊”“丝之韵”“齐缣”“缣芳”等非遗文创品牌矩阵，新增“敦煌”系列丝巾灯文创产品 40 款，莲蓬挂件灯部分产品成为海岱楼等地标性建筑的淄博文旅特色礼品。学校“青悠坊”古法草木染在植物染料提取技术创新使用微波、超声波等辅助提取法，并对媒染剂、染色工艺流程与产品开放都进行了一系列的创新，“青青草木 艺韵非遗”社会实践项目获 2024 年淄博市大学生暑期文化科技卫生“三下乡”社会实践特色品牌项目。

在淄博市东东峪村、计宝峪等地开设“齐缣技艺”培训班，采用“非遗+课堂”的方式，召集村民学习扎染非遗技艺，带动 68 名乡村留守妇女通过订单式制作文创产品人均增收 3 万余元，为淄博市 1 万余名青少年免费开展齐缣研学课程。通过设立乡村染坊、文创产品设计等

服务流程，逐步开发 20 种齐缙文创产品，“守艺淄博”暑期社会实践团队入选 2024 年第十届全国大学生暑期实践展示活动案例。

### 3.3 助力打造淄博非遗品牌

强化非遗学术平台建设，实现项目申报与成果展示双突破。山东轻工非遗学院充分发挥平台资源优势，以非遗学院专家委员会作为学术支撑，“以评促研、以研促建”做好国家级非物质文化遗产推荐项目学术研究工作。2025 年 10 月，由山东轻工职业学院作为保护单位的“黑陶雕刻镂空技艺”与“周村丝绸植物染色技艺”两个项目成功列入淄博市第八批市级非物质文化遗产代表性项目名录，这是学校长期扎根区域文化沃土，聚焦传统工艺振兴，系统性推进非遗保护工作的集中体现，更是对学校非遗传承创新实践能力的充分肯定。为打响山东轻工非遗学院名号，打造淄博非遗品牌做出了良好的铺垫。

## 4. 国际合作

学校持续深化国际化办学内涵，坚持“引进来”与“走出去”并重，以制度建设和数字平台为支撑，强化中外合作办学全过程质量管理；积极拓展海外办学实践，依托“班·墨学院”输出专业标准与课程资源，服务企业“走出去”战略；创新人文交流机制，打造以丝绸文化为特色的沉浸式体验品牌，增强跨文化传播能力；同时不断拓宽学生国际视野，通过“微留学”等项目培养具备全球竞争力的高素质技术技能人才，全面推动职教出海，提升学校国际化办学水平与影响力。

### 4.1 提升合作办学质量

完善项目管理机制与平台，强化全过程质量监控效能。为确保中外合作办学项目行稳致远，学校致力于构建系统化、精细化的管理闭环。在组织架构层面，建立了常态化的工作专班与项目联合管理委员

会会议机制，通过定期会商，对项目运行中涉及的招生、教学、课程与师资引进等核心环节进行动态研判，实行清单化管理，保障项目合规有序推进。新增中外合作办学项目 5 项管理制度，为项目管理提供了坚实的制度依据。自主开发了中外合作办学线上管理平台，强化项目全过程质量监控，实现项目动态数据的实时采集与监控，构建绩效评价体系，为决策提供数据支撑，保障中外合作办学项目合规高质量运行。

#### 4.2 推进国（境）外独立办学

服务企业“走出去”战略，实现海外办学与师资培养双赢。学校积极响应区域行业龙头企业“走出去”战略，与鲁泰集团、柬埔寨柴桢大学共建柬埔寨-班·墨学院（鲁泰集团）。学校紧密对接柬埔寨当地产业与人才培养需求，选派 2 名专业教师赴柬埔寨开展了为期两周的服装专业技能培训，系统输出了学校优质的教学资源和课程标准。培训有效提升了当地员工的专业技能水平，同时在教学互动中增进了柬埔寨员工对中国技术与文化的了解，获得参训学员的广泛好评。专业教师结合在柬实地教学经验，开发完成了《创意设计思维课程》与《服装设计基础课程》两门课程的资源包及配套课程标准，有力推动了教学成果的落地与标准化。通过此次海外教学实践，教师的双语教学能力与国际适应能力也得到了进一步锤炼与提升。



图 4-1 选派专业教师赴柬埔寨开展服装专业技能培训

### 4.3 深化中外人文交流

打造沉浸式人文交流品牌，赋能学校国际化特色发展。学校积极服务国家对外开放大局，聚焦文化传播与中外人文交流，成功承办了“淄博国际友城 40 周年”与“韩国青少年齐鲁丝绸文化体验行”等一系列标志性活动。系统展示了学校在丝绸产业数字化领域的前沿成果，更精心设计了沉浸式文化体验闭环：通过引导来宾参观全链路数字化展厅与 3D 虚拟仿真设计中心，清晰呈现了传统工艺与现代科技融合的创新脉络；侧重文化实践，设置了非遗扎染技艺亲手实践等环节，让国际友人与青少年在动手操作中深度感知中国丝绸文化的独特魅力与当代活力。系列活动的成功举办，有效锤炼了学校的跨文化项目执行与特色文化传播能力。学校以“丝绸”为媒介、以“数字化”为桥，超越了语言与地域的隔阂，在互动体验中实现了文明的对话与情感的

共鸣，扎实推动了中外人文交流的深度拓展。



图 4-2 成功承办“淄博国际友城 40 周年”活动

#### 4.4 提升学生国际化素养

拓展学生国际流动渠道，培育全球视野与技术技能。学校精心组织实施学生“微留学”项目，成功选派 19 名学生分赴韩国国立江原大学、汉拿大学等高校进行短期研修。本项目作为学校推动学生国际流动的重要实践，着力构建沉浸式、交互性的海外学习模式。在韩期间，学生们不仅深入课堂提升专业素养，更通过深度的城市探访，从历史传承、生态保护到饮食文化等多维度实地解码韩国社会，有效增进了对对象国文化的理解，锤炼了在跨文化语境下的沟通与适应能力。此次“微留学”的成功实践，直接拓宽了学生的国际视野，提升了其跨文化专业认知与交流能力。展望未来，学校将持续优化短期研修项目体系，进一步拓展与海外高水平院校的合作广度与深度，致力于打造更多元、更优质的海外学习平台，为培育具备全球视野与国际竞争力的高技能人才提供坚实支撑，持续赋能学生的全面成长与核心竞争力提

升。

### 案例 10 以制度与数字双轮驱动提升中外合作办学管理效能

学校为实现中外合作办学的高质量发展，学校创新推出“制度为纲、数字赋能”的双轮驱动管理模式。制度层面，系统制定了包含评估申报、教学运行、师资管理、教材引进、学生学分管理及绩效考核管理的六大管理办法，构建起权责清晰、标准严格的制度体系，为办学规范化筑牢根基、划定底线。数字化管理层面，上线集成化数字平台，把制度条款转化为线上流程模块，达成“申报-运行-评价”全流程数字化协同与实时监控，保障管理规范高效执行。平台汇聚的全过程数据成为管理决策的精准“导航仪”，形成“制度规范-智慧执行-数据反馈-持续优化”的质量闭环。这一模式推动管理从静态约束迈向动态精准治理，为中外合作办学质量持续提升注入源源不断的动力。

## 5. 产教融合

学校持续深化产教融合机制创新，系统构建“校企共营、专业共建、人才共育、团队共长、资源共享”的协同育人新格局，通过实施“七个一”工程、引入企业真实项目、推动产教联合体实体化运作，实现教育链、人才链与产业链、创新链的有机衔接；同时以区县学院建设为纽带，推动优质职教资源下沉县域，打造服务区域经济发展的产教融合新范式，全面提升技术技能人才培养质量与社会服务能力，为区域产业转型升级和经济社会高质量发展提供坚实支撑。

### 5.1 加强机制建设

深化校企协同育人机制，提升人才供给与产业需求适配度。持续推进现代职业教育高质量发展，推动印发《“七个一”工作实施方案》，通过建立一个产业学院、设置一个订单班、完成一个生产型实训项目、引育一名高层次人才、服务一家企业、攻克一个技术难题、培育一个

品牌培训项目等具体措施，实现教育链、人才链与产业链、创新链的有效衔接，有效增强学校服务区域经济的紧密度和支撑产业需求的适配度，为区域经济社会发展提供了强有力的技能人才保障和智力支持。

### 案例 11 从课堂到景区，专业建设与文旅产业同频共振

2025年，淄博旅游展现出“传统业态提质升级、新兴业态蓬勃发展”的鲜明格局。为积极服务地方文旅产业，学校工商管理系依托研学旅行管理与服务专业及智慧文旅公共实训基地，于2025年上半年联合山东红叶柿岩旅游发展有限公司，共同开展“研学旅行实景课堂建设与整周实训项目”。在为期16天的实训中，23级研学旅行管理班全体学生深度参与景区运营与服务一线，累计接待游客12万人次，实现了“零失误、零投诉”的优质服务表现。此次合作是学院将“专业建在产业链上”的生动实践，进一步推动了人才培养与地方文旅高质量发展之间的深度融合，为淄博文旅经济注入了青春力量与专业支撑。



图 5-1 23 级研学旅行管理与服务专业学生在红叶柿岩景区实训

## 5.2 深化产教融合实践

推动校企协同育人，强化学生实战能力培养。学校各系院充分发挥自身优势，主动与行业领军企业、新兴企业展开深度合作，将企业实际生产项目引入校园、融入课堂。例如，机电工程系与山东朗云工业设计有限责任公司合作，将 3KW 风力发电设备调试等真实工业设计项目引入课程教学。在项目开展过程中，教师带领学生，深入剖析项目需求，精准把握设计要点，最终完成真实工业设计。数字创意系将真实动画电影制作项目引入到课程中，学生直接参与动画电影制作，从角色建模的精细雕琢到场景渲染的色彩把控，从动画特效的创意设计到后期合成的细节处理，全方位锻炼了专业技能，积累了丰富的实战经验，为未来投身动画行业筑牢了坚实基础。这种引入真实企业项目的方式，让学生得以在真实的工作场景中锻炼，极大地缩短了理论知识与实际应用之间的距离，不仅让学生提前适应职场节奏、明确职业方向，更为学校与企业搭建了深度合作的桥梁，实现了教育链、人才链与产业链、创新链的有机衔接，创造了多方共赢的良好局面。

### 案例 12 用真实项目解题，为产业学院立标

淄博设计产业学院于 2025 年 5 月 27 日成立，以“设计+制造+服务”为协同路径，构建产学研用一体化平台，着力破解人才培养与产业需求脱节难题。学院依托机电工程系，组建了 40 人的工业设计特色班，实施“真实项目驱动、全过程参与”教学模式。学生深度参与到独立式小型风力发电机机械设计与系统调试，以及出口电气控制柜从设计生产到安装调试的全流程实战，通过“真项目、真环境、真流程”实现学做融合，推动校企资源高效整合，形成“以产促教、以教兴产”良性机制。学院正依托项目开展教学资源开发、课程重构与教材建设，

推动产业实践转化为可推广的教学成果。学院将以深化教育评价改革为契机，通过真实项目驱动人才培养与资源生成，为区域制造业发展提供支撑。这一探索成果，标志着学校在产教融合与育人创新上取得了关键突破。

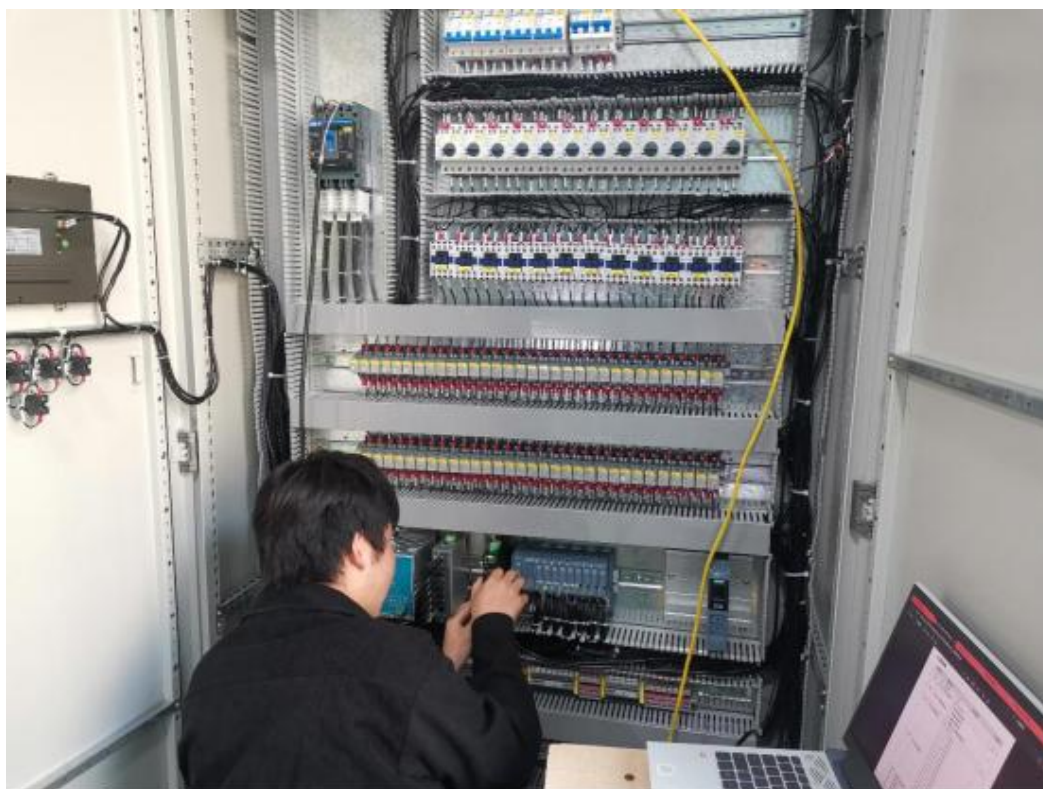


图 5-2 产业学院工业设计特色班学生安装调试出口电气控制柜设备

### 5.3 推动市域产教联合体、行业产教融合共同体实体化运作

创新产教联合体协同机制，打造人才与产业协同发展新标杆。积极发挥共同体、联合体的多元作用，以校行、校企、校际联动为抓手，通过共商共治、共建共享、共培共育模式，着力打造职教改革、产教融合与人才培育的新标杆。淄博市新医药智能制造、电子信息产教联合体在 2024 年度市域（区县域）产教联合体评估中表现优异，双双获评优秀等次，成绩在驻淄高校中位列第一，为区域职业教育与产业协同发展提供了可复制、可推广的宝贵经验。同时，注重推动政府与市场引导同向发力，深化政校行企合作，为区域经济发展筑牢人才与

智力根基。2025 年 1 月，学校牵头成立淄博市低空经济产教联合体、山东轻工低空经济产业学院、山东轻工低空经济产业研究院，汇聚政府、企业、高校、科研机构等多方力量，为全市低空经济发展搭建起了一个多方协同合作、深化产学研用和人才培养的平台，推动科技研发和成果转化，快速形成一批可感可及可体验的应用场景，为全市低空经济发展注入新动能。2025 年 5 月，成功举办淄博市新医药智能制造产教联合体年会暨 2025 年新医药产业人才双选会，会议聚焦新医药产业人才供需对接、产教联合体建设成果转化等关键问题开展交流，为新医药产业输送高质量人才、提升产业竞争力奠定了坚实基础。



图 5-3 2025 新医药产业人才双选会

### 案例 13 产教融合筑根基，实训基地育匠才

学校智能信息通信（ICT）公共实训基地，作为山东省新旧动能转换公共实训基地，构建全链条实训生态。基地建设坚持“整体规划、功能协同、校企联动、产教融合”的原则，在体系设计上提出“一核、三类、一园、两体”的创新格局。“一核”即工作室核心枢纽，作为资源整合与功能调度的核心，牵引各类平台与产业载体的协同运作；“三

类”即科研类平台、教研类平台、实训类平台，分别承担技术攻关与成果转化、教研资源供给与教学优化、技能实战与场景化实训功能，形成“研发-教学-实训”的内在逻辑链条；“一园”即信息通信产业园，作为实体化产业载体，承接平台成果产业化与人才实践落地；“两体”即全国通信网络行业产教融合共同体、淄博市电子信息产教联合体，整合行业与区域资源，强化产教协同深度。该布局既实现了科研、教学、实训的功能耦合与逻辑贯通，也通过产业园与联合体推动了教育链、产业链、创新链的协同融合，为信息通信领域人才培养与产业发展提供全链条生态支撑。

#### 5.4 畅通优质高职资源下沉县域通道

推动优质高职资源下沉县域，构建服务区域经济发展新范式。学校积极响应《教育强国建设规划纲要（2024-2035 年）》要求，推动优质高职资源下沉到县，通过与多地政府共建区县学院、搭建产教融合平台、开展精准技能培训等举措，切实提升县域职业教育水平，解决区县中职因升学造成人才流失的问题，为县域经济发展提供坚实的人才支撑与智力保障，探索出了一条优质高职资源下沉县域的创新路径。2024 年 12 月 30 日，学校与博山区人民政府共建的博山学院成功挂牌，学院围绕博山区陶瓷、机电、新材料等主导产业，动态调整专业设置，新增智能制造装备技术等特色专业，实现专业群与产业链的精准匹配。通过定期开展产业调研，建立专业动态调整机制，确保人才培养与区域经济发展需求同步。学院将工匠精神融入人才培养全过程，通过“技能竞赛月”等特色活动，强化学生职业素养与技能水平。同时，与淄博工贸学校教师共同开展磨课活动，通过“课堂展示-课后研讨-教案修订”的循环模式，深化教学交流与合作，进一步优化人才培养

模式，为区域产业输送高素质技术技能人才注入活力。目前正与淄川区、周村区积极推进共建区县学院的洽谈工作，力求将更多优质职教资源延伸至县域，为地方经济发展注入新动力。

### 案例 14 山东轻工职业学院博山学院：校城融合下的职业教育 创新实践

山东轻工职业学院博山学院作为淄博市校城融合战略的重要载体，始终以服务区域经济发展为己任。学院依托轻工行业特色，紧密对接博山区新旧动能转换需求，通过深化政校企合作、创新人才培养模式，构建了“教育链-人才链-产业链”深度融合的生态体系。强化校地合作，构建协同机制。学院与博山区政府签订战略合作协议，与淄博万杰制药有限公司、山东红叶柿岩旅游发展有限公司、淄博朗乡古窑村旅游发展有限责任公司等企业达成深度合作。通过整合政府政策支持、企业技术需求与学院教学资源，形成“政校企”三方协同育人机制，共同推动职业教育与地方产业协同发展。紧贴产业需求，优化专业布局。学院围绕博山区陶瓷、机电、新材料等主导产业，建立专业动态调整机制，确保人才培养与区域经济发展需求同步。



图 5-4 山东轻工职业学院博山学院揭牌仪式

### 5.5 加强混合所有制学院建设

学校共有国际时尚学院、嘉环 ICT 产业学院、世博动漫学院等 3 个混合所有制产业学院，多年来积极探索改革经验，如学校与嘉环科技股份有限公司共建混合所有制产业学院——嘉环 ICT 产业学院，实施现代学徒制、现场工程师等试点培养模式，推行项目化、模块化教学，显著提升校企协同育人质量。近年来，合作企业为学院选派优秀兼职教师 16 人，产业学院毕业生中 50% 以上具有华为、中兴等 ICT 行业龙头企业相关实践经验。共建产业学院作为混合所有制改革的典型案例，获央视《新闻直播间》专题报道。建设成果获多项省级以上教学成果奖。

学校与上海赛特丝绸进出口有限公司共建混合所有制产业学院——国际时尚学院，学院实行理事会领导下的院长负责制，校企共同组建理事会，制定章程，完善议事规则，充分保障企业的办学主体地位，由一元管理走向多元治理。校企共同整合资源，打造“长三角时

尚产业联盟”“中国应用色彩体系色彩教育创新中心”“时尚产业人才成长联盟”等人才培养高端平台，致力于成为中国乃至世界有影响力的时尚人才培养摇篮。构建“单项实训—专项实训—综合实训”三级递进式实践教学体系，将企业真实项目融入教育教学全过程，“工学交替”开展识岗实习、轮岗实习和跟岗实习。实行“项目引领+团队合作+平台推广”的实践教学模式，通过与合作企业开展项目，培养学生的团队协作和实践能力，实现课堂教学内容国际化、教学成果市场化。时尚表演与传播专业深度融合，将专业与淄博当地陶瓷琉璃特色相结合，师生绝美时装秀亮相 2024 中国（淄博）国际陶瓷琉璃博览会。

## 6. 发展保障

学校坚持以党建引领事业发展全局，持续完善内部治理体系，深化教育评价改革，推动依法治校，提升管理效能；全面深化数智赋能，构建智能化育人平台，革新教学与管理模式；同时强化财务与后勤科学保障，优化资源配置与服务品质，为教育教学提供坚实支撑，整体推动学校治理水平与人才培养质量迈上新台阶。

### 6.1 坚持党建引领

健全领导体制机制，压实政治责任。严格执行党委领导下的校长负责制，修订完善《关于建立全面从严治党责任体系的实施意见》《领导成员建立联系点、联系专家制度》等制度，确保党委决策部署精准落地。制定《党建工作要点》《党建重点工作督查方案》，党委书记履行第一责任人职责，班子成员落实“一岗双责”，与各党组织签订《党建工作目标责任书》《党风廉政责任书》共 46 份，构建“党委统一领导、班子分工负责、基层具体落实”的三级党建责任体系。建立党建工作与业务工作同部署、同考核机制，全年开展党建专项督查 2 次，

整改问题 23 项。深化理论武装，筑牢思想根基。坚持把学习贯彻习近平新时代中国特色社会主义思想作为首要政治任务，结合在全校深入贯彻中央八项规定精神学习教育，党委理论学习中心组围绕“认真学习领会习近平总书记关于加强党的作风建设的重要论述”进行集体学习研讨，同步开展个人自学。各党总支、党支部、党小组结合“三会一课”、主题党日等共开展理论学习 230 余次。各党组织书记开展交叉上党课 30 余次。

聚焦中心工作，强化党建引领。坚持把党的领导深度融入人才培养各环节、全过程，持续深化“党建+”融合工作体系建设。创新组织设置模式，推动党支部建在专业上、建在教学一线上，让党组织战斗堡垒作用在办学治校关键领域精准发力。充分激活党支部书记“领头雁”效应与教师党员先锋模范作用，以党建凝聚力激发育人动力，在世界职业院校技能大赛、省市级各类技能竞赛中屡创佳绩、实现新突破，以党建引领赋能办学质量稳步提升。

优化组织设置，夯实组织基础。根据学校机构调整和党员队伍变化，优化基层党组织设置，调整党总支 3 个，教师党支部 6 个、学生党支部 2 个，确保党的组织和工作全面覆盖教学科研、学生管理等各领域。严格按照“控制总量、优化结构、提高质量、发挥作用”的总要求，做好党员发展工作，全年发展党员 76 名，党员队伍结构持续优化。选优配强党支部书记，推行教师党支部书记“双带头人”培育工程，14 个教师党支部书记全部实现双达标。完善工作保障机制，为各党总支配备党务干部，落实党支部活动经费人均标准，升级改造党支部活动阵地 10 余个，打造“一室一特色”的标准化党建空间。规范组织生活，提升支部活力。严格执行“三会一课”、主题党日等组织生活制

度，党委班子成员以普通党员身份参加所在支部组织生活，对联系党支部组织生活开展情况进行列席指导。建立党支部考核评价机制，采用“日常考核+年度考评”方式，从组织建设、党员管理、作用发挥等6个维度进行量化评分。推动融合赋能，彰显支部效能。深化“党建+业务”融合模式，各党支部结合专业特色打造党建品牌，形成“一支部一品牌”格局。创新主题党日形式，开展“党建+志愿服务”等特色活动36场，其中“轻工党员进社区”志愿服务活动服务群众800余人次。开展基层党组织“提质增效”行动，实施“双创”培育计划，遴选13个党组织、2个“双带头人”教师党支部为培育单位。在全市教育系统“微党课”大赛中，获一等奖1项、二等奖3项，2个党组织党建经验做法获评全市教育系统优秀党建品牌。



图 6-1 2024 年度党组织书记履行全面从严治党责任和抓基层党建工作暨部门述职评议会议

### 案例 15 构建党建引领聚合力多维融合育新人

学校创新构建“一根系、三融合、二创新”党建模式，推动党建与

育人深度耦合，为职业教育高质量发展注入红色动能。

“一根系”织密组织根系。纵向搭建五级组织链，横向延伸至学生社区形成网格，构建起纵横贯通的党建体系。依托“六同六融”工作法，深入推进“红色领航”“蓝色培匠”等“五色工程”，现已成功创建 1 个全国样板党支部、1 个全省党建工作标杆院系及 3 个山东高校党建工作样板支部。

“三融合”下沉关键场域。融社区打造手作工坊、青年夜校等 30 余个功能空间，年均开展活动数百场；融产业共建 3 个全国性产教融合共同体、4 个市域产教联合体等平台，校企联合开发 12 门项目化课程；融数字整合多维数据构建学生画像，实现精准思政与“一生一策”，为“双带头人”培育提供数据支撑。

“二创新”激活育人效能。机制上，通过一站式服务平台与跨部门联动，结合“轻听”午餐会，实现从“接诉即办”到“未诉先办”；品牌上，培育“守艺淄博”等志愿服务项目，推动“专业+非遗”融合，打造“廉环画”廉政品牌，常态化开展“艺心”志愿服务，以三级文化传承网络助力乡村振兴。

坚持严管厚爱结合，激发干部队伍担当作为新活力。学校党委坚持党管干部原则，树立正确选人用人导向，健全干部教育管理体系，打造政治过硬、业务精湛、作风优良的干部队伍。规范选拔任用，优化干部队伍结构。严格执行《党政领导干部选拔任用工作条例》，修订学校《中层干部管理办法》《干部挂职管理办法》，明确选拔任用、培养管理、挂职形式等相关要求。完成 3 批次干部选拔任用工作，任免干部 42 名，开展两批次 16 名干部试用期满考核，形成“选贤任能、人岗相适”的干部选任体系，干部队伍的年龄、学历、专业结构更趋合理；年内选派 8 干部挂职锻炼，进一步激发干部干事创业活力。强化教育培训，提升干部履职能力。制定干部教育培训年度计划，构建

“线上+线下”“理论+实践”的立体化培训体系，举办寒暑假中层干部读书班，邀请国内职业教育领域知名专家专题授课，并组织干部赴临沂沂蒙革命纪念馆、孟良崮战役纪念馆开展现场教学，传承红色基因。组织相关干部参与线上专题培训，全方位提升干部政治素养和业务能力。严格监督管理，锤炼干部作风。加强干部日常监督，党委班子成员深入联系系院、分管处室调研督导，通过“轻听午餐会”“阳光小青”、12345 热线等收集师生意见，对发现的苗头性、倾向性问题，及时进行约谈提醒。召开全校警示教育大会，120 余名科级以上干部集中观看警示教育片，形成“党委带头、全员跟进”的清廉校园新格局。

## 6.2 巩固质量根基

强化顶层设计，系统推进评价改革。学校党委高度重视教育评价改革，成立了由学校主要领导任组长，分管领导任副组长，各二级单位负责人为成员的评价改革领导小组，统筹推进评价改革各项工作；制定了《深化教育评价改革任务月度清单》，共确定 19 项改革任务措施，将改革措施落实到了每月和相关处室，截至 2025 年 8 月底，19 项改革任务中，10 项已完成，其余 9 项在持续推进中。

夯实内部管理，保障学校运行规范高效。坚持和完善党委领导下的校长负责制，巩固党委统一领导。实施精准闭环督查督办，对常委会、院长办公会议定事项及领导批示进行全周期跟踪管理，推动重大决策部署落地见效。以提升内部治理效能为目标，系统推进学校制度体系建设，全年累计修订新增制度、规范性文件 50 余项。全面升级制度查询系统，上传制度文件 219 项，显著提升制度的可及性与实用性。同步优化信息公开工作机制，编制公开事项目录清单 46 项，进一步增强治理透明度。

汇聚外部资源，增强协同发展合力。发挥理事会战略咨询与桥梁纽带作用，构建常态化信息互通机制，定期向理事通报学校发展重要进展。召开 2025 年度理事会年会，聚焦“双高”建设、“十五五”规划等核心议题，为学校科学决策和战略规划提供有力支撑。以校友工作赋能学校发展，构建“学校—系院—地市分会”三级联动工作格局。上线“轻院大家庭”服务平台，整合校友服务功能，打造校友返校日等品牌活动，全面推动校友资源在科研、就业、捐赠等方面的实质性转化，夯实学校发展的外部支撑体系。

创新治理机制，构建协同共治新格局。完善师生参与治理制度化渠道，打造“轻青”民主治理品牌，及时高效回应师生诉求，拓展师生民主参与渠道，提升学校民主治理水平。“阳光小青”平台通过 AI+智慧化升级，显著提升诉求处理的精准性与规范性，依托数据研判，有效推动“接诉即办”向“未诉先办”转变，创新实践成果获人民网、山东省教育厅网站等权威媒体刊发，治理育人成效显著。

深化依法治校，筑牢稳定发展屏障。深化法治宣传教育，创新完善“六结合”法治教育模式，组织开展“3·15”、民法典、国家安全等多场主题普法活动。深化校地协同，聘任周村区法院副院长担任法治副校长，常态化开展“法官讲法”“警校联动”等机制，营造依法办学、规范治理的良好环境。

### 案例 16 双轨驱动，构建“三全育人”新格局

学校通过构建线上“阳光小青”智慧平台与线下“轻听”午餐会双轨机制，形成“全员协同、全程贯通、全方位渗透”的育人体系。依托“阳光小青”平台实现诉求“零时差”响应、跨部门“接诉即办”；校领导每周参与“轻听”午餐会，面对面倾听学生诉求，建立闭环管理机制，

推动增设非遗学院、优化餐饮服务等多项建议落地。同时围绕六大主题开展育人活动、制定“十大育人”制度，线上线下联动构建“大思政”生态。平台运行以来累计办结事项 6.2 万件，满意度达 93.35%。学校通过学生深度参与治理，将“问题清单”转化为“满意答卷”，有效打通育人最后一公里，全面赋能学生全面发展。人民网、山东省教育厅官网、淄博日报等多家媒体专题报道学校该育人经验。



图 6-2 学校校长袁雷参与“轻听”午餐会

### 6.3 深化数智赋能

学校依托数字化技术，在“学生学、教师教、教学管”三大核心场景构建数智化功能体系，不仅革新了教与学的传统形态，更让教学管理迈入高效智能的新阶段。

数字赋能五维评价，智引学生全面成长。学生发展平台，涵盖了学生综测表现、奖助消费、校园生活、宿舍内务、个人中心五大核心模块。其中，综合测评模块由原有的学业成绩、品德行为、身心健康、实践创新四大评价维度，拓展为德智体美劳五维评价体系。这一变更

不仅贴合国家教育方针对全面发展人才的培养要求，更通过明确各维度评价指标、细化评分标准，实现了对学生综合素质的全方位、多维度评估，为学生均衡发展提供科学指引，助力每一位学生成长为德才兼备、全面发展的优秀人才。

数智赋能教师画像，助力教师育人提质。为强化教师画像系统的实用性与赋能价值，本年度学校开展多项业务功能优化。针对辅导员工作场景，完善学生管理模块，让谈心谈话、主题班会等工作内容可视化呈现，提升管理效率；新增教科研管理、培训进修与继续教育模块，教师自主填报相关成果，系统通过数据统计分析生成报告，既清晰反馈教师工作量，也为科学开展教师评价提供坚实的数据支撑。

数字化重构听课模式，精准赋能教学督导。聚焦教学督导数字化转型升级需求，学校将督导教师线下听课模式升级为线上数智化管理。督导教师无需现场纸质记录，通过专属线上平台即可完成听课工作：由学校发展规划与质量管理办公室人员预先制定标准化评课指标、生成听课计划，督导教师按计划完成听课，课后依据既定指标填报评价意见并完成评分。该线上化、数智化模式不仅简化了督导工作流程、提升了听课与评价效率，更实现了教学督导的精准化、常态化，为教学管理决策提供有力数据支撑，推动整体教学质量稳步提升。

### 案例 17 迎新报到“一键开启”大学校园新生活

迎新工作是高校治理能力和服务水平的直观体现，也深刻影响着新生对校园的第一印象。2025 年 7 月，学校对“智慧迎新”平台进行全面升级，平台坚持以学生为中心，打破部门数据壁垒，整合迎新流程。新生只需微信扫码完成身份认证，即可在线办理各类入学事项。这一转变，源于学校大力推进“高效办成一件事”改革在校园场景的深度应

用。通过简单事项“线上办”、缴费业务“安全办”、校园服务“自助办”，不仅破解了传统迎新中的堵点、难点，更真正把“迎新”变成了温暖人心的育人第一课。截至目前，“智慧迎新”平台已打通八大核心业务系统，整合超 20 万条数据，实现跨部门、跨场景无缝协同。该平台的成功运行，也吸引了多所兄弟院校关注，成为学校智慧校园建设的一张亮眼名片。



图 6-3 学校新生报到

#### 6.4 做好财务保障

科学配置财力，强化财务保障。紧紧围绕学校发展规划要求，积极落实财政政策，科学编制预算，多渠道筹集资金，围绕保障学校正常运转、支出重点项目优化资源配置，提高资金使用效益，为学校教育事业高质量发展提供有力保障。2024 年度，学校年度经费总收入 25482.27 万元，其中财政拨款收入 14975.96 万元，<sup>23</sup>较 2023 年相比增长 13.14%；事业收入 9662.04 万元；技术服务费等其他收入 844.27

<sup>23</sup> 数据来源于高等职业学校人才培养状态数据平台

万元。2025 年，学校为保障重点项目顺利实施，多渠道筹集资金，成功发行地方政府专项债券 11000 万元并获批银行贷款 8000 万元。学校严格执行落实过紧日子要求和内部控制管理规范，明确预算资金使用范围、审批流程，确保预算执行和资金使用科学合理、流程规范、合法合规，有效服务于学校教育事业高质量发展。



图 6-4 学校 2024 年总收入构成



图 6-5 学校 2022-2024 年财政拨款、事业收入柱状图

## 6.5 优化后勤保障

学校努力实现后勤管理与服务的制度化、流程化、标准化、科学化。不断强化管理，优化服务，为学校的教学和科研提供强有力的后勤服务保障。

深化餐饮服务改革，守护师生“舌尖上的安全与幸福”。在新型自主经营模式基础上，进一步细化对餐饮劳务服务公司的考核与激励机制，开展“厨艺学堂”“舌尖上的山轻工”争优评选，提升菜品研发能力与烹饪水平。完成了“智慧食堂”建设，全面实现了“刷脸支付”、线上订餐等功能，大幅减少师生排队时间，提升就餐体验。成功举办“食堂开放日”暨“美食文化节”活动，邀请学生代表参与菜单制定、后厨参观与食品快检，将食堂打造为劳动教育与食育的重要平台。

构建“大健康”服务格局，提升师生健康保障水平。引入社会医疗资源，配备了必要的医疗设备和物资，为校内轻症患者提供及时的诊疗与康复服务。围绕“世界防治结核病日”“世界艾滋病日”“全国爱眼日”等主题，开展了系列健康知识讲座、急救技能培训与传染病防控演练，师生参与度高，健康素养普遍提升。



图 6-6 举办健康校园专题讲座

筑牢安全防线，提升突发事件应急处置能力。组织防汛、消防综

合应急演练。演练方案更加贴近实战，重点检验应急队伍的快速集结、信息报送、人员疏散和初期救助能力。建立应急物资储备库，实现物资的动态管理、定期检查和及时补充，确保关键时刻调得出、用得上。



图 6-7 学校组织防汛演练

## 7. 面临挑战

### 7.1 产教融合与资源协同机制有待深化

学校建成的多个产业学院和产教联合体在实际运行过程中，部分合作仍停留在表层，企业未能充分参与到人才培养方案制定、课程体系构建、实践教学指导等核心环节，真实企业项目引入课堂的比例偏低，产教融合深度不足；学校与企业、院校间的合作涉及多个领域和项目，存在资源分散、重复建设等问题，未能形成有效合力，合作资源整合效率不高；校地融合的广度和深度不够，在推动高职教育资源下沉至县域、服务地方经济社会发展方面，仍需进一步加强。

## 7.2 高水平师资队伍建设亟需加强

“双师型”教师的比例和素质仍需提升，专业教师参加顶岗实践锻炼整体规划的科学性需进一步增强；学校高层次人才的专业领域细分程度较高，人才资源的整合协同不够充分，高层次人才之间、人才与学校专业布局之间、人才与地方企业发展需求之间的融合度不足，尚未形成显著的集聚与裂变效应，科研产出与“领头羊”作用的发挥仍有提升空间。

## 7.3 数字化转型进程仍需提速

数据应用推广不足，部分工作的数据应用意识薄弱，难以充分发挥数据对决策的关键驱动作用；平台数据准确性和高效运行的保障能力不足，一定程度上影响了学校数字化转型的进度和数据应用的实施。数据治理体系尚未健全，数据共享机制不畅，跨部门数据协同存在壁垒，难以形成全链条、一体化的数据服务能力。



学校微信公众号

山东轻工职业学院 印

地址:山东省淄博市周村区米山路30号

电话:(0533)6811918